



**LAPIN YLIOPISTON TOIMINTAKERTOMUS  
VUODELTA 2002**

**HYVÄKSYTTY LAPIN YLIOPISTON  
HALLITUKSEN KOKOUKSESSA 19.3.2003**

**ESKO RIEPULA  
REHTORI**

1	TOIMINTAKATSAUS	1
1.1	Yleistä	1
1.2	Yliopiston tehtävä	6
1.3	Toimintaympäristö 2002	10
2	TOIMINNAN TULOKSELLISUUDEN KUVAUS	12
2.1	Vaikuttavuus, taloudellisuus ja tuottavuus	12
2.1.1	Tutkimus, taiteellinen toiminta ja jatkokoulutus	12
2.1.2	Peruskoulutus	16
2.1.2.1	Laadukas ja monipuolinen peruskoulutus	16
2.1.2.2	Opiskelijavalinta	19
2.1.2.3	Opiskelu Lapin yliopistossa	21
2.1.2.4	Kansainvälisyys peruskoulutuksessa	22
2.1.2.5	Perustutkinnot	26
2.1.2.6	Peruskoulutuksen vaikuttavuus	28
2.1.2.7	Arviointien hyödyt perustutkintokoulutuksen kehittämisessä	29
2.1.3	Aikuiskoulutus	29
2.1.4	Yhteiskunnallinen palvelutoiminta	31
2.1.5	Rakenteellinen kehittäminen	33
2.1.6	Harjoittelukoulu	34
2.2	Kannattavuus	35
2.2.1	Liiketaloudellinen maksullinen palvelutoiminta	35
2.2.2	Julkisoikeudellinen maksullinen palvelutoiminta	37
2.2.3	Muu budjettirahoitusta täydentävä rahoitus	38
3	TILINPÄÄTÖSLASKELMAT JA NIIDEN TARKASTELU	40
3.1	Tilinpäätöslaskelmat	40
3.2	Tilinpäätöslaskelmien liitteenä annettavat tiedot	44
3.3	Tilinpäätöslaskelmien tarkastelu	54
4	SISÄINEN VALVONTA	59
5	ALLEKIRJOITUKSET	61

# 1 TOIMINTAKATSAUS

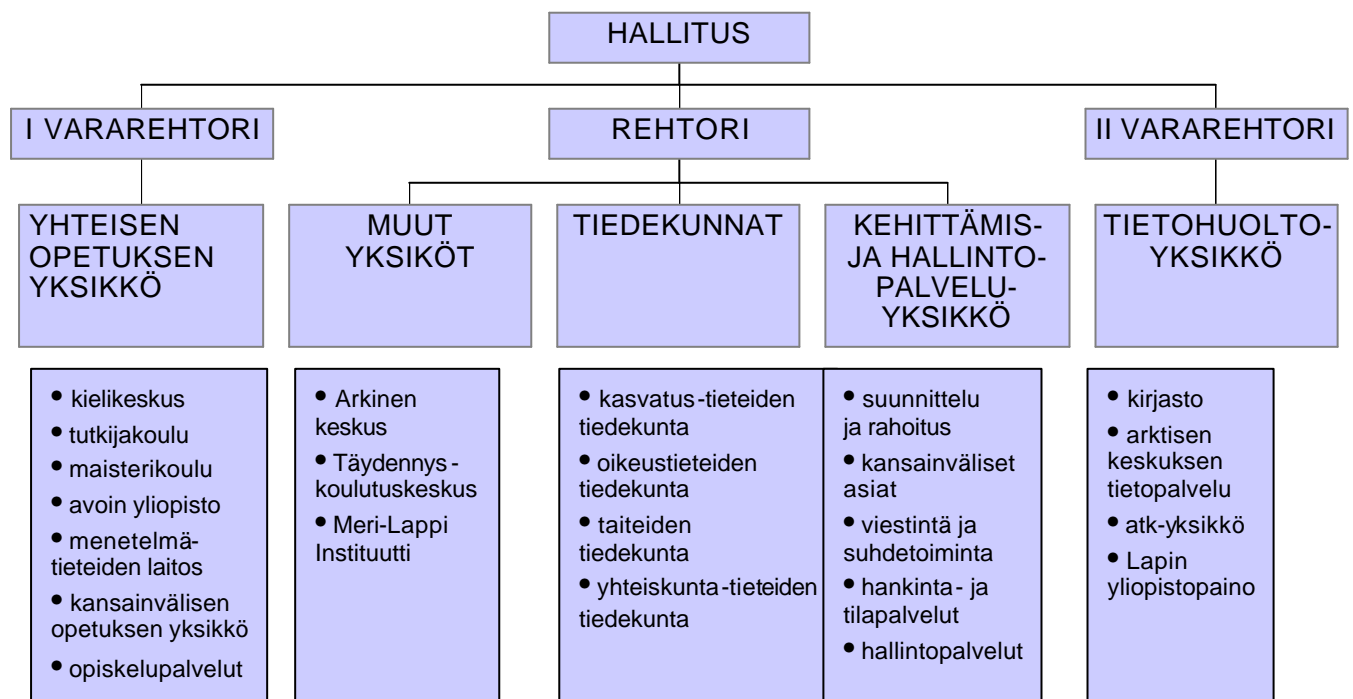
## 1.1 Yleistä

Lapin yliopisto aloitti toimintansa Lapin korkeakouluna vuonna 1979 ensisijaisena tehtävänäan alueen ja koko Pohjois-Suomen luokanopettaja-, juristi- ja sosiaalialan koulutustarpeen tyydyttäminen. Perustamisvuonna toimintansa aloittivat kasvatustieteiden ja oikeustieteiden osastot sekä yliopiston kirjasto, seuraavana vuonna yhteiskuntatieteiden osasto ja kielikeskus, vuonna 1983 täydennyskoulutuskeskus ja kaksi vuotta myöhemmin pohjoismaisen oikeuden instituutti.

Korkeakoulussa edustettuina olleiden koulutus- ja tieteenalojen monipuolistuttua Arktisen keskuksen (1989) ja taideosaston (1990) perustamisen myötä Lapin korkeakoulun nimi muutettiin Lapin yliopistoksi 1.1.1991 lukien. Tiedekuntahallinto astui voimaan vuoden 1992 alusta. Vuonna 2002 Lapin yliopistossa ovat edustettuina *kasvatustieteellinen, oikeustieteellinen, yhteiskuntatieteellinen, kauppatieteellinen ja taideteollinen koulutusala*.

Yliopiston nykyinen organisaatio on ollut käytössä vuodesta 1998 lähtien. Rehtori vastaa tiedekuntien, muiden yksiköiden (Arktinen keskus, Täydennyskoulutuskeskus ja Meri-Lappi Instituutti) sekä kehittämis- ja hallintopalveluiden toiminnasta. I vararehtorin vastuulla on yhteisen opetuksen yksikkö. Siihen kuuluvat kielikeskus, tutkijakoulu, maisterikoulu, avoin yliopisto, menetelmätieteiden laitos, kansainvälisen opetuksen yksikkö ja opiskelupalvelut. Tietohuoltoyksikkö, johon kuuluvat kirjasto, arktisen keskuksen tietopalvelu, atk-yksikkö ja Lapin yliopistopaino, kuuluu puolestaan II vararehtorin toimialueeseen.

**Kuvio 1. Lapin yliopiston organisaatiokaavio**



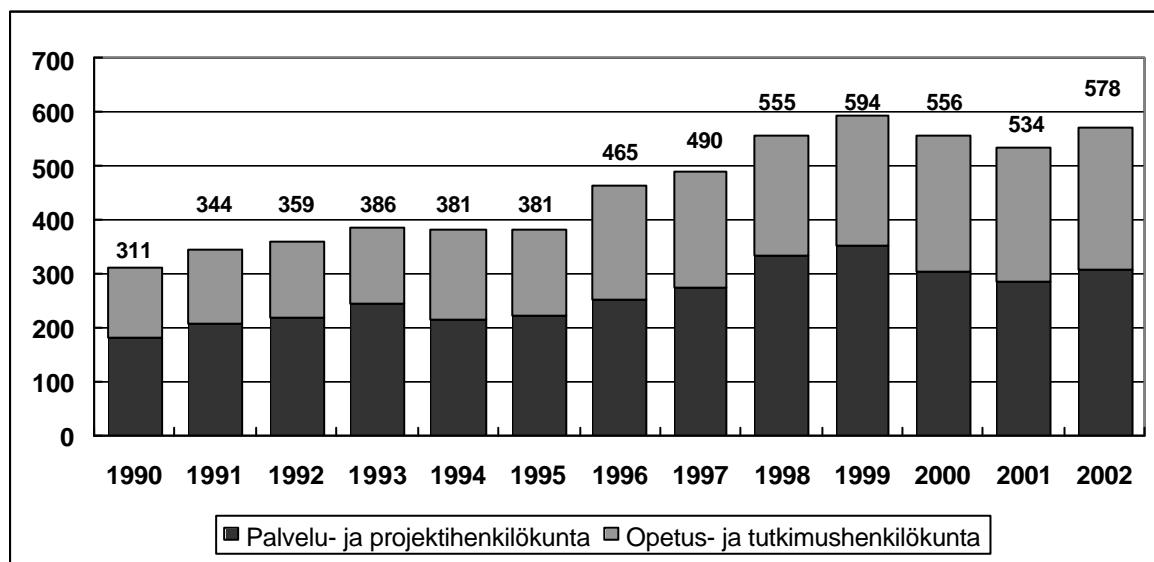
## Henkilökunta

Vuonna 2002 yliopiston henkilökunnan tekemien henkilötyövuosien kokonaismäärä oli 570. Opetus- ja tutkimushenkilökunnan osuus tästä oli 263 ja muun henkilökunnan 307 henkilötyövuotta. Naisten osuus opetus- ja tutkimushenkilökunnasta oli 39%. Osuus on hieman edellisvuotta pienempi.

Opetuksen 195:stä henkilötyövuodesta tehtiin ulkopuolisella rahoituksella kahdeksan. Määrä putosi selvästi edellisvuoden 15:stä. Tutkimushenkilökunnan henkilötyövuosista kaksi kolmasosaa tehtiin ulkopuolisella rahoituksella. Siitä Suomen Akatemian rahoituksen osuus oli puolet. Palvelu- ja projektihenkilökunnan viime vuoden henkilötyövuosista kolmannes tehtiin ulkopuolisella rahoituksella.

Vuodesta 1990 vuoteen 2002 yliopiston henkilökunnan tekemien henkilötyövuosien määrä on kasvanut 1,8-kertaiseksi. Opetus- ja tutkimushenkilökunnan henkilötyövuodet ovat kaksinkertaistuneet ja muun henkilökunnan kasvaneet 1,7-kertaisiksi.

**Kuvio 2. Yliopiston henkilökunta (htv:t) 1990-2002**



Yksiköittäin henkilötyövuodet jakautuivat seuraavasti:

### Taulukko 1. Yksiköiden osuudet (%) henkilötyövuosista 2002

<b>Yksikkö</b>	<b>% htv:sta</b>
Taiteiden tiedekunta	15,3
Yhteiskuntatieteiden tiedekunta	15,2
Yhteisen opetuksen yksikkö	11,4
Kasvatustieteiden tiedekunta	9,2
Oikeustieteiden tiedekunta	8,6
Arktinen keskus	8,5
Kehittämis- ja hallintopalvelut	8,0
Harjoittelukoulu	6,3
Täydennyskoulutuskeskus	5,5
Pääkirjasto	4,3
ATK-yksikkö	3,9
Meri-Lappi Instituutti	2,3
Yliopistopaino	1,0
Mediapedagogiikkakeskus	0,6

Naiset tekivät vuoden 2002 henkilötyövuosista 61% ja miehet 39%.

Henkilöstön keski-ikä oli 41,6 vuotta. Miesten keski-ikä oli 42,0 vuotta ja naisten 41,2 vuotta. Yleisin koulutusaste oli ylempi korkeakoulututkinto.

### Taulukko 2. Henkilöstö ikäryhmittäin

(31.12. tilanteen mukaan)

<b>Ikäryhmä</b>	<b>%</b>
20-29	15,1
30-39	26,7
40-49	34,5
50-59	20,0
60-64	3,7

### Taulukko 3. Yliopiston henkilöstö koulutusasteittain

(31.12. tilanteen mukaan, luokitus: Tilastokeskus)

<b>Koulutusaste</b>	<b>%</b>
Tutkijakoulutus	15,8
Ylempi korkeakoulu	31,1
Alempi korkeakoulu	5,9
Alin korkea-aste*)	16,3
Keskiaste	21,5
Perusaste	9,6

\*) tarkoittaa 2-3 vuoden koulutusta keskiasteen jälkeen. Tällaisia tutkintoja ovat esim. teknikko, merkonomi ja datanomi.

## Työtyytyväisyys

Lapin yliopistossa tehtiin helmikuussa 2002 ensimmäinen henkilökunnalle suunnattu työtyytyväisyyskysely. Kysely tehtiin Valtion työmarkkinalaitoksen suunnitteleman henkilöstövoimavarojen hallintajärjestelmän – henkilöstötilinpäätöksen pohjalta. Kyselyyn vastasi 169 henkilöä eli noin 30% henkilökunnasta.

Kyselyyn vastanneet olivat hyvin tyytyväisiä työn itsenäisyyteen, työn sisältöön vaikuttamiseen, työn vastuullisuuteen, haastavuuteen sekä mielenkiintoisuuteen. Vastaajat olivat tyytyväisiä ja ylpeitä työpaikastaan Lapin yliopistossa.

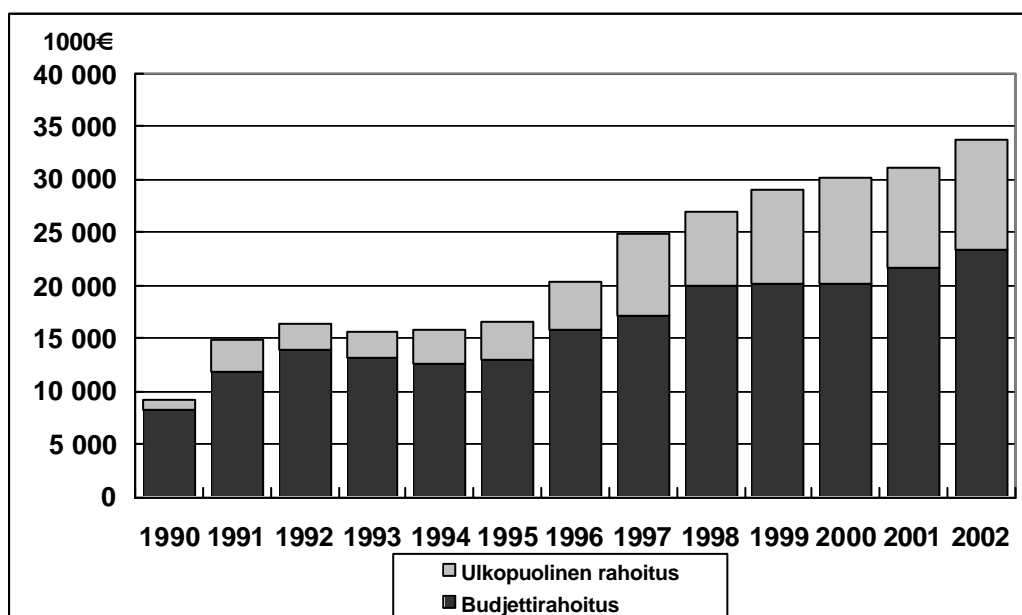
Tyytymättömiä kyselyyn vastanneet olivat palkkaukseen. Sitä ei pidetty kannustavana ja se koettiin epäoikeudenmukaiseksi. Vastaajat olivat tyytymättömiä myös palautteen saantiin työtuloksista, ammatinhallintaan sekä mahdollisuuteen kehittyä työssä. Lisäksi tyytymättömyyttä aiheutti tasapuolisen kohtelun laiminlyönti yliopistossa, töiden yleinen organisointi omassa yksikössä ja yliopistossa. Myös yliopiston sisäistä avoimuutta ja tiedotusta kritisoitiin.

Kysely on tarkoitus tehdä vuosittain. Näin henkilökunnan työtyytyväisyyttä on mahdollisuus seurata jatkuvasti.

## Tilinpäätöstiedot

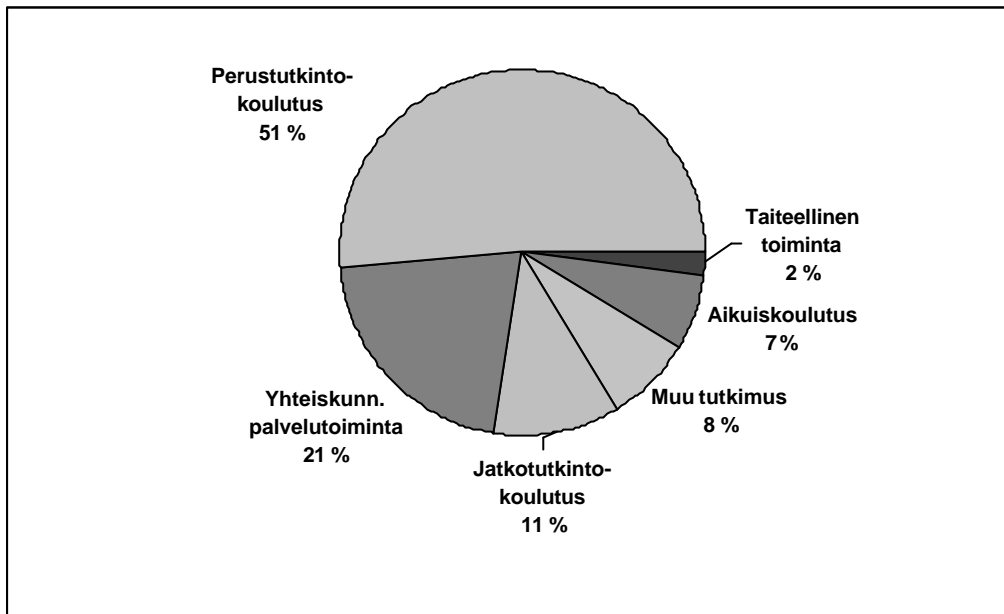
Tilinpäätöstietojen perusteella yliopiston toimintavolyymi on vuodesta 1990 kasvanut keskimäärin kahdeksan prosenttia vuodessa. Budjettirahoitus on kasvanut keskimäärin seitsemän prosenttia ja ulkopuolinen rahoitus 13% vuosittain. Ulkopuolisen rahoituksen osuus kokonaisrahoituksesta on noussut vuoden 1990 kymmenestä prosentista viime vuoden 31 prosenttiin.

**Kuvio 3. Yliopiston tilinpäätökset 1990-2002**

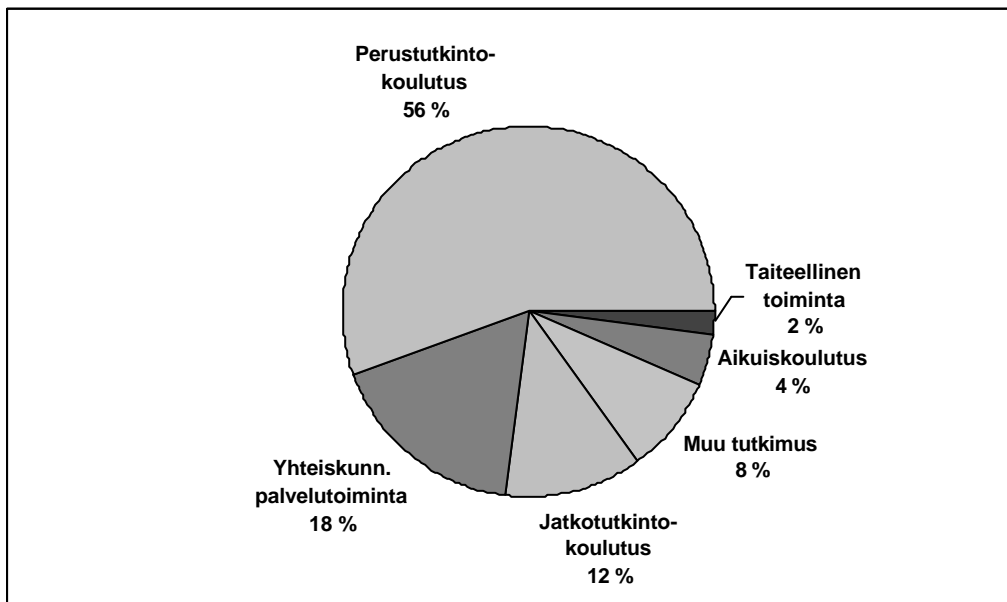


Tulosalueittain tarkasteltuna yli puolet yliopiston kustannuksista kohdistuu perustutkinto-koulutuksen tulosalueelle. Sekä kokonaisrahoituksen että budjettirahoituksen tulosalueittainen kustannusjakauma on lähes samanlainen.

**Kuvio 4. Kustannusten jakautuminen tulosalueittain (kokonaisrahoitus) 2002**



**Kuvio 5. Kustannusten jakautuminen tulosalueittain (budjettirahoitus) 2002**



Yliopiston käytössä oli vuonna 2002 valtion kiinteistölaitoksen vuokratiloja 23 023 huoneistoneliötä ja muita vuokratiloja 13 710 neliometriä. Neliöiden määrä pieneni hieman edellisvuodesta.

## 1.2 Yliopiston tehtävä

Vuonna 1999 hyväksytyn Lapin yliopisto 2010 –strategian mukaisesti yliopiston tavoitteena on *edistää maailman pohjoisten alueiden tuntemusta ja yhteiskunnallista ja kulttuurista kehitystä sekä näillä alueilla asuvien ihmisten hyvinvointia*. Tavoitteen toteuttamista tukevat yliopiston vahvuusalueet:

- pohjoisen ihmisen ja yhteiskunnan tuntemus
- yliopiston monialaisuus
- media- ja muotoiluosaaminen osana tiedeyliopistoa
- laaja aikuiskoulutus
- toiminnan reflektiivisyys.

Vahvuusalueidensa pohjalta yliopisto on määritellyt strategiset tavoitteensa, jotka ovat: *kehittää yliopistosta rakentava henkisen kasvun ympäristö, johtava pohjoisen osaamisen keskus, monialainen palvelu- ja elämysosaaja, elinkeinorakenteen uudistamisen edellytysten kehittäjä sekä vahva Lapin aikuiskouluttaja*.

Yliopiston toimintaa on määrätietoisesti suunnattu näiden tavoitteiden mukaisesti tarkoituksena kytkeä strategia kiinteästi käytännön toimintaan. Toimintaa ohjaavia yhteisiä arvoja ovat *yhteistyö, yhdenvertaisuus, yhteisöllisyys, yksilöllisyyden arvostaminen ja ympäristöstä huolehtiminen*.

X *Lapin yliopisto suuntautuu Venäjä-yhteistyössä Barentsin alueelle ja Luoteis-Venäjälle.*

Lapin yliopisto on kehittänyt Venäjä-osaamistaan osana opetusministeriön vahvistamaa tavoiteohjelmaa, jonka tarkoituksena on vahvistaa Suomen asemaa laaja-alaisena, korkeatasoisena ja kansainvälisesti kiinnostavana Venäjä-tuntemuksen maana. Lapin yliopisto sai vuonna 2002 Opetusministeriöltä hankemäärärahan Venäjä-asioiden kehittämiseen. Määräraha osoitettiin kansainvälisiin asioihin. Määrärahalla palkattiin projektisihteeri hoitamaan vuoden 2002 TEMPUS-TACIS -projektia ja hoitamaan Venäjän toimintoihin liittyviä asioita.

Lapin yliopiston Venäjä-osaaminen ja intressit suuntautuvat Barentsin alueelle ja Luoteis-Venäjälle yhteistyössä alueen muiden venäjäosaajien kanssa. Em. yhteistyökumppaneita ovat mm. Elinkeinokehittäjä eero, Rovaniemen ammattikorkeakoulu ja sen Barentsin osaamiskeskus, Kemi-Tornion ammattikorkeakoulu, Oulun yliopisto, Lapin liitto, Läninhallitus ja TE-keskus.

Lapin yliopistolla on voimassa olevat yhteistyösopimukset Arkangelissa, Apatiitissa, Murmanskissa, Petroskoissa ja Pietarissa. Lapin yliopisto jatkoi CIMOn rahoittamaa FIRST -vaihto-ohjelmaa sen kolmen yhteistyöverkoston kanssa. Lapin yliopistoon saapui ohjelman puitteissa 11 venäläistä opiskelijaa ja vaihtoon lähti yksi opiskelija.

Perinteisen tutkimus- ja koulutusyhteistyön lisäksi Lapin yliopisto on aktiivisesti ja onnistuneesti osallistunut EU:n rahoittamiin alueellisiin kehittämishankkeisiin mm. INTERREG- ja TACIS-ohjelmien kautta.

Projektien kautta Lapin yliopistoon on syntynyt korkeatasoista Venäjä-osaamista. Osaamista käytännössä toteuttavat yliopiston maisterikoulu, täydennyskoulutuskeskus, tiedekunnat ja Arktinen keskus. Toiminnan tavoitteena on luoda perusta Ruotsin, Norjan ja Suomen pohjoisten yliopistojen verkottumiselle Venäjä-koulutuksessa ja -osaamisessa sekä tuottaa asiantuntijoita Lapin elinkeinoelämän ja eri organisaatioiden tarpeisiin.



Tästä esimerkkinä on Barents Specialists -ohjelma, jonka päähakijana toimii Kemi-Tornion ammattikorkeakoulu ja jonka koordinaatiotoimisto on Lapin yliopistossa. Ohjelmaan kuuluva Interreg-hanke "Barentsin alueen osaaja- ja tutkijaverkoston kehittäminen" käynnistyi huhtikuussa. Hankkeessa Lapin yliopisto toteuttaa Barents-tutkijakoulun, jonka tavoitteena on luoda alueen yliopistoihin ja korkeakouluihin pysyvä Barents-alueen asiantuntija- ja tutkijaverkosto. Barents Specialists -hankkeeseen sisältyy tutkijakoulun lisäksi 40 opintoviikon PD-ohjelma, joka tukee tutkijakoulun tavoitteita.

Myös toinen Interreg-tutkimushanke "Arktisen alueen lasten ja nuorten psykososiaalinen terveys ja hyvinvointi" jatkui kasvatustieteiden tiedekunnan alaisena. Hankkeen tavoitteena on mm. rajat ylittävää yliopisto- ja kouluyhteistyötä vahvistamalla kehittää verkostopohjainen toimintamalli Barentsin alueelle. Toimintamalli mahdollistaisi lasten ja nuorten psykososiaalisen hyvinvoinnin tarpeiden ja ongelmien tunnistamisen sekä hyvinvoinnin tukemisen. Tutkimushanke liittyy Arktisen neuvoston Health- osaohjelmaan.

Meri-Lappi Instituutti koordinoi Interreg III A Pohjoisen/Kolarctic -ohjelmaan kuuluvaa "Logistisen verkoston ja kuljetusten kilpailukyvyyn kehittäminen Sallan käytävällä –hanketta. Hankkeessa ovat mukana Kemin kaupunki, Itä-Lapin kuntayhtymä ja Oulun yliopisto sekä kaksi logistiikka-alan yritystä. Hankkeen tarkoituksena on Kemi-Tornion satamista Murmanskiin ja Arkangeliin johtavaa kuljetusreittiä koskevan tutkimustiedon tuottaminen, reitin kehittämistarpeiden kartoittaminen sekä reitin avaamiselle välttämättömien investointien käynnistäminen.

Osana sosiaalialan valtakunnallista yliopistoverkostoa yliopisto osallistui Venäjän sosiaalityön koulutuksen kehittämiseen. Tavoitteena on käytännön opetuksen mallin kehittäminen Venäjän sosiaalityön koulutukseen sekä opetuksen, tutkimuksen ja käytännön opetuksen infrastruktuurin vahvistaminen tietotekniikan ja tietoverkkojen avulla. Hankkeen tarkoituksena on myös rakentaa yliopistoverkko, joka toimii työvälineenä yliopistojen yhteistyössä ja jonka avulla yliopistot voivat tukea toisiaan sekä hyödyntää toistensa kokemuksia. Tavoitteita on muotoiltu yhdessä Venäjän, Liettuan ja Puolan yliopistojen kanssa.

Esimerkkinä kauppatieteellisestä Venäjä-yhteistyöstä on Venäjän lähialue seurantaohjelma, joka keskittyy Murmanskin alueen taloudelliseen seurantaan. Hanketta koordinoi Helsingin kauppakorkeakoulu.

X *Lapin yliopisto vastaa valtakunnalliseksi tehtäväksi määritellystä Arktisesta keskuksista ja sen kehittämisestä sekä University of Arctic-verkoston koordinoinnista.*

### Tutkimustoiminta

Arktisen keskuksen keskeisin toimintamuoto on monitieteinen arktinen tutkimus. Tämän lisäksi keskuksen tehtävänä on levittää tietoa arktisista ja pohjoisista kysymyksistä. Keskuksessa on kaikkiaan 13 pysyvää tutkijaan virkaa, joista neljä sijoittuu Pohjoisen ympäristö- ja vähemmistöoikeuden instituuttiin. Viroista kuusi edustaa luonnontieteiden, kaksi yhteiskuntatieteiden ja neljä oikeustieteiden alaa. Vuoden 2002 aikana keskukseseen perustettiin kolme uutta tutkimusprofessuuria johtamaan keskuksen strategisia tutkimusaloja. Tutkijoista 10-15% on ulkomaalaisia.

Tutkimusyksikön tutkimuksen teemat ovat globaalimuutos, ihmisen ja luonnon vuorovaikutus, kestävä kehitys sekä vähemmistö- ja ympäristöoikeus. Keskus on julkaissut 25-30 tieteellistä julkaisua vuosittain. Arktinen keskus oli vuoden 2002 aikana mukana seitsemässä EU:n viidennen puiteohjelman rahoittamassa hankkeessa, joista se koordinoi itse kolmea hanketta. Koordinoitavat hankkeet olivat Reindeer Management (RENMAN), Sustainable development of Pechora Region in a changing environment and society (SPICE) ja Tourist centres and biodiversity.

Pohjoisen ympäristö- ja vähemmistöoikeuden instituutin tutkimustoiminta keskittyy pohjoisten alueiden alkuperäiskansojen oikeuteen ja ympäristöoikeuteen. Muita teemoja ovat etninen syrjintä, muukalaisviha sekä romaanien asema Euroopassa. PYVI:n tavoitteena on olla pohjoisen alueen oikeudellisten kysymysten asiantuntija.

### Tietopalvelu

Arktisen keskuksen tietopalvelu koordinoi ja kehittää yhteistyössä muiden tietoa tuottavien yksiköiden kanssa pohjoisten alueiden kansainvälisiä, kansallisia ja alueellisia sähköisiä tietokokonaisuuksia ja tietokantoja sekä tuottaa niihin tietoa. Tietopalvelun tehtävänä on etsiä, seuloa ja koota väylät käyttäjien kannalta merkittävään verkossa olevaan arktiseen ja pohjoiseen tietoon.

Tietopalvelu ylläpitää myös *kirjastoa*. Kirjastossa on kirjallisuutta pohjoisten ja erityisesti arktisten alueiden luonnosta, luonnonilmiöistä, ympäristöstä, kansoista, kulttuureista ja elinkeinoista sekä näihin liittyvästä lainsäädännöstä, tutkimuksesta ja tutkimusmatkoista.

Arktisen keskuksen tietopalvelu on tehnyt yhteistyötä Lapin maakuntakirjaston kanssa kehittämällä järjestelmiä Barentsin alueen kirjastojen tiedonhallintaan mm. Lapponica-portaalin kautta. Lisäksi Barentsin alueneuvoston alaisen informaatioteknologiatyöryhmän (WG on IT) puheenjohtajuus on Suomella. Neuvosto on asettanut työryhmän edistämään Barentsin alueen informaatioteknologiaa hyödyntäviä tietohuollon hankkeita ja alueella tehtävää yhteistyötä.

Arktinen keskus toteuttaa myös Suomen antarktisen tutkimustiedon siirtoa Antarctic Master Directory:iin yhdessä Merentutkimuslaitoksen kanssa ja toimii National Antarctic Data Center:nä (NADC).

### Näyttelytoiminta

Arktisen keskuksen perusnäyttely on Arktisen keskuksen toiminnan ja Suomen arktisen tiedon näyteikkuna sekä yksi Lapin keskeisistä matkailukohteista. Näyttely esittelee arktisen alueen kulttuuria, luontoa ja niiden vuorovaikutusta. Perusnäyttelyn lisäksi keskuksessa järjestetään vaihtuvia näyttelyjä ja tapahtumia.

Perusnäyttely avattiin joulukuussa 1992. Siinä on tähän mennessä käynyt n. 900 000 vierailijaa, joista noin puolet on ollut ulkomaalaisia. Näyttelyn sisältö ja tekniikka on kuitenkin saavuttanut elinkaarensa lopun. Uudistaminen aloitettiin vuonna 2001. Uudistetun näyttelyn tavoitteena on olla sekä valtakunnallisesti että kansainvälisesti merkittävä, näkyvä ja aktiivinen yleisölle suunnattu näyttelymuotoinen arktisen tiedon välityskanava ja samalla näytävä Lapin osaamisen näyteikkuna ja Rovaniemen matkailukohde.

Näyttely-yksiköllä on laaja kansainvälinen yhteistyöverkosto. Vuoden 2002 aikana saatiin päätökseen EU5-puiteohjelman rahoituksella käynnistetty eurooppalaisten tiedekeskusten yhteistyöverkoston perustaminen. Verkostoon kuuluvat Arktisen keskuksen lisäksi Kööpenhaminan Experimentarium, Pariisin Suomi-Instituutti ja Saksan arktisen ja anarktisen näyttelyn konsultit. Hankkeen lopputuotteena jätettiin hakemus Eurooppaa kiertävän arktisen näyttelyn tuottamiseksi EU5 –puiteohjelmaan.

### Koulutus

Arktinen keskus ylläpitää Lapin yliopiston 35 opintoviikon Arctic Studies Program –opinto-ohjelmaa yliopiston kansainvälisen opetuksen yksikön tuella. Ohjelma on monitieteinen ja antaa perustiedot arktisen alueen olosuhteista ja sen ajankohtaisista ympäristö- ja kestävä kehityksen kysymyksistä. Vuoden 2002 keväällä ASP-ohjelmaa organisoitiin uudelleen niin, että se tukee aikaisempaa paremmin Lapin yliopiston vaihto-opiskelijoiden englanninkielistä opetustarjontaa ja sen sisältöjä suunnattiin Uarcticin 130 ov:n laajuista BCS-opintokokonaisuutta varten.

Arctic Studies Program sisältää kaksi opetuspakettia: Arctic Governance (ARG) käsittelee yhteiskunta- ja oikeustieteitä. Arctic Environment and Societies (AES) on monitieteinen globaalimuutosta ja kestävä kehitystä käsittelevä kokonaisuus. Arktinen keskus johtaa ohjelmien sisällöllistä toteutusta. Yliopiston kansainvälisen opetuksen yksikkö hoitaa ASP:iin liittyvän työn käytännön organisoinnin, markkinoinnin ja opiskelijoiden rekrytoinnin.

Arktinen keskus koordinoi yhdessä Luulajan yliopiston kanssa NorFa:n rahoituksella toteutettavaa vuosittaista monitieteistä kansainvälistä tohtorinkoulutuskurssia Circumpolar Arctic Environmental Studies PhD-network (CAES). Osana Uarcticin toimintaa yksikkö on mukana myös Circumpolar Arctic Social Sciences Studies PhD (CASS) networkin toiminnassa.

Yliopiston pohjoisuuteen liittyvää toimintaa toteuttaa myös *Northern Research Forum*, joka on tutkijoiden, opiskelijoiden, virkamiesten, poliitikkojen ja liike-elämän ihmisten yhteinen kansainvälinen keskustelufoorumi. Foorumi kokoontuu joka toinen vuosi eri puolilla pohjoisia alueita. Foorumin johtoryhmän puheenjohtajuus on tällä erää Lapin yliopistolla foorumin toiminnan ja kehittämisen ollessa samanaikaisesti osa University of Arcticin toimintaa.

X            *Lapin yliopisto vastaa valtakunnallisen sosiaalityön ammatillisen lisensiaattikoulutuksen verkoston koordinoinnista.*

Lapin yliopisto on valtakunnallisen sosiaalityön yliopistoverkoston (SOSNET) koordinaatioyliopisto. Verkosto perustettiin 1999 tarkoituksenaan kiinteyttää ja jäntevöittää sosiaalityön koulutusyksiköiden olemassa olevaa yhteistyötä ja edistää uusien yhteistyömuotojen löytämistä. Verkostoitumisen perustehtävä on eriyttää koulutusyksiköiden vahvuudet ja löytää yhteisen kehittämisen osa-alueet. Verkostoon kuuluvat Lapin yliopiston sosiaalityön laitoksen lisäksi Helsingin yliopiston sosiaalipolitiikan laitos, Jyväskylän yliopiston yhteiskuntatieteiden ja filosofian laitos, Kuopion yliopiston sosiaalitieteiden laitos, Tampereen yliopiston sosiaalipolitiikan ja sosiaalityön laitos sekä Turun yliopiston sosiaalipolitiikan laitos.

Vuonna 2002 ammatillisessa lisensiaattikoulutuksessa opiskeli 75 opiskelijaa. Koulutus jakaantuu kolmeen erikoisalaryhmään: lapsi- ja nuorisososiaalityön, kuntouttavan sosiaalityön ja marginalisaatiokysymysten sosiaalityön erikoisalaryhmään. Lapin yliopisto vastaa kuntouttavan sosiaalityön erikoisalaryhmän koulutuksen käytännön toteutuksesta yhdessä Jyväskylän yliopiston sosiaalityön koulutusyksikköjen kanssa.

Vuoden 2002 aikana käynnistettiin lisäksi kahden uuden erikoisalan, hyvinvointipalveluiden ja yhteisösoseaalityön erikoisalaryhmien, opetussuunnitelmien suunnittelu. SOSNET on myös yksi Suomen virtuaaliyliopiston rahoittamista pilottihankkeista vuosille 2001-2003. Hankkeessa kehitetään pedagogisesti ja teknisesti sosiaalityötieteen erityisyys huomioiden sosiaalityön opetusta ja opiskelumahdollisuuksia. Vuonna 2002 painopiste oli perusopetuksen virtuaaliratkaisujen kehittämisessä.

Vuonna 2002 jatkui myös SOSNETin yhteistyöhanke Venäjän sosiaalityön koulutuksen kehittämiseksi. Hankkeen tavoitteena on kehittää sosiaalityön ja sosiaalipalveluiden koulutusta sekä alan ammatillista osaamista Venäjän pohjoisilla lähialueilla.

### 1.3 Toimintaympäristö 2002

X *Lapin yliopiston missiona on edistää maailman pohjoisten alueiden tunnettuutta ja yhteiskunnallista ja kulttuurista kehitystä sekä näillä alueilla asuvien ihmisten hyvinvointia*

Missio määrittää yliopiston yhteiskunnalliseksi tehtäväksi vahvistaa pohjoisen asemaa osana Eurooppaa ja osana globaalia toimintaympäristöä. Välineitä sen toteuttamisessa ovat uuden tutkimustiedon tuottaminen, sen välittäminen ja aktiivinen kehittämistoiminta. Tehtävän onnistumisen taustalla ovat pohjoisen osaamisen verkottaminen ja verkostojen hyödyntäminen sekä hyvä pohjoisen tuntemus.

Pohjoiseen sisältyy yleismaailmallisia, kansallisia ja vain sille alueena ominaisia erityispiirteitä, jotka heijastuvat yliopiston koulutusaloilla tutkimukseen, opetukseen ja muuhun palvelutoimintaan koulutusalaan riippuen omilla painotuksillaan.

Yliopiston lähtökohtana on, että pohjoinen toimintaympäristömme kehittyi 2000-luvulla kohti osaamista, omatoimisuutta ja kansainvälisyyttä. Arktisuus ja pohjoisuus ovat sen vahvuuksia. Oma lähiympäristömme, Lappi, saavuttaa kansainvälisesti merkittävän aseman erityisesti kulttuurin ja elämystuotannon maakuntana.

Pohjoinen toimintaympäristö pitää sisällään myös suuria haasteita. Muuttoliike, hyvin koulutetun väestön siirtyminen eteläisiin kasvukeskuksiin ja syrjäytyminen eivät tunne valtakuntien rajoja vaan ovat pohjoisten alueiden yhteisiä ongelmia. Yliopisto on tällaisen kehityksen pysäyttäjänä lähinnä uusien mahdollisuuksien ja niiden hyödyntämistä tukevien edellytysten luoja. Lapin yliopisto on määritellyt tähän toimintaan liittyvät vahvuutensa ja tavoitteensa yliopisto 2010-strategiassa. Väestön ikääntyminen on haaste yliopistokoulutukselle. Samalla se on haaste yliopiston kyvyille tuottaa uudenlaisia ratkaisuja yhteiskunnallisten palveluiden tuottamiseksi.

EU:n tutkimus- ja kehitys- sekä tavoiteohjelmat ovat esimerkkejä välineistä, joiden avulla yliopisto voi lisätä vaikuttavuuttaan yhteistyössä kansainvälisten, kansallisten ja alueellisten toimijoiden kanssa. Ne eivät kuitenkaan yksin riitä, vaan edellyttävät tuekseen kansallista tahtoa. Yliopiston vaikuttavuus on riippuvainen aloista, joilla se voi täysipainoisesti toimia kaikilla tehtävälloillaan niin tutkimuksessa, koulutuksessa kuin palvelutoiminnassakin. Pohjoisen pitkät välimatkat ja yhä harveneva asutus ovat haasteita, joihin tulee vastata myös koulutuksen ja tutkimuksen alavalikoiman keinoin.

Pohjoinen toimintaympäristö asettaa haasteita myös yliopiston kansainväliselle toiminnalle. Yliopisto on ollut monin tavoin mukana Euroopan Unionin pohjoisen ulottuvuuden toimenpideohjelman aikaansaamisessa ja sillä on tärkeä tehtävä jatkossakin sen kansallisessa toteuttamisessa. Yliopiston sisällä käytännön tason kansainvälisyydellä yliopisto voi edistää alueen hyvinvointia; mitä paremmat mahdollisuudet kansainväliseen harjoitteluun ja

opiskelijavaihtoon yliopisto kykenee tarjoamaan opiskelijoilleen, sitä paremmat ovat alueen mahdollisuudet selvitä tulevaisuudessa kansainvälisillä markkinoilla.

Kansainvälisen verkottumisen ohella yliopiston on tärkeää huolehtia myös kansallisen tason yhteistyöstä niin tutkimuksen, tutkijakoulutuksen kuin perusopetuksenkin tasolla.

Pohjoinen omatoimisen alueena edellyttää osaamisen ohella yrittäjyyttä. On osoitettu, että osaaminen houkuttelee alueelle yrityksiä. Samanaikaisesti tietoisien avoimelle sektorille suunnatun koulutuksen ohella tarvitaan yliopisto-opiskelijoille kannustamista yrittäjyyteen sekä määrätietoista yrittäjyyttä tukevaa aikuiskoulutusta.

Lapin korkeakoulujen aluestrategian mukaisesti yliopisto, Lapin ammattikorkeakoulut ja kesäyliopisto verkottavat osaamistaan Lapin yhteiseen maakuntakorkeakouluun tavoitteena tukea Lapin seutukuntien kehittämistavoitteiden toteutumista. Tässä työssä yliopiston aikuiskoulutuksella ja kehitystyötä tukevalla tutkimus- ja tuotekehitysosaamisella on keskeinen rooli.

## 2 TOIMINNAN TULOKSELLISUUDEN KUVAUS

### 2.1 Vaikuttavuus, taloudellisuus ja tuottavuus

#### 2.1.1 Tutkimus, taiteellinen toiminta ja jatkokoulutus

Yliopiston tutkimustoiminta on yhä enemmän monitieteistä ja sitä tehdään eri yhteistyötahojen kanssa. Esimerkkinä tästä ovat Suomen Akatemian Life as Learning –ohjelmassa toteutettava Sosiaalisen luovuuden tukeminen yhteisöllisessä suunnittelussa –tutkimushanke, joka toteutetaan yhdessä Joensuun yliopiston ja Savonlinnan opettajankoulutuslaitoksen kanssa.

Samoin osana Suomen Akatemian Proaktiivinen tietotekniikka -tutkimusohjelmaa toteutetaan tutkimushanke *Methods and Models for Intelligent Garment Design: Interdisciplinary Approach to Accessible and Usable Wearable Products* yhdessä Tampereen teknillisen korkeakoulun ja Kuopion yliopiston kanssa. Muita Suomen Akatemian rahoittamia hankkeita olivat mm. Pohjoinen innovaatiojärjestelmä, Ympäristöyhteistyö Luoteis-Venäjällä, Rikoslainsäädännön lähentäminen Euroopan Unionissa, Valtiosääntö, demokratia ja Euroopan integraatio – hanke, Parlamentarismi 2000 –projekti sekä Oikeuslingvistiikka -projekti.

Sosiokulttuurisen kontekstin mallintaminen –tutkimushanke valittiin MUOTO 2005 –teollisen muotoilun teknologiaohjelmaan yhtenä neljästä mukaan valitusta hankkeesta. TEKES-rahoitteisina tutkimushankkeina käynnistyivät myös Printo – printattava optiikka ja elektroniikka –hanke ja I-Sport II – Älykkäät urheiluvaatekonstruktiot ja kuntoilijan hyvinvointi: konseptisuunnittelu ja tuotemuotoilu –hanke.

Tieteellisen toiminnan laajuudesta vuonna 2002 kertovat seuraavat tiedot:

- 24 dosentuuria
- 8 viran täyttöihin liittyvää asiantuntijalausuntoa
- 10 vastaväitöstä
- 18 väitöskirjan esitarkastusta
- 74 väitöskirjaohjausta
- 51 tehtävää tieteellisten järjestöjen johtoelimissä
- 51 asiantuntijatehtävää tieteellisissä aikakauslehdissä ja julkaisusarjoissa
- 120 esitelmää tieteellisissä kokouksissa
- 25 tehtävää valtion lautakunnissa, komiteoissa ym.
- 6 huomioonotettavaa palkintoa tieteellisestä/taiteellisesta työstä

Yliopiston opetus- ja tutkimushenkilökunnasta 15 henkilöä vieraili ulkomaisissa korkeakouluissa tai tutkimuslaitoksissa vähintään kahden viikon ajan. Kuuden henkilön vierailu kesti vähintään kuukauden. Lapin yliopistossa vieraili vähintään kahden viikon ajan yhdeksän ulkomaista vierasta, joista neljän vierailu kesti yli kuukauden. Näiden KOTA:an tilastoitujen vierailujen lisäksi vuoden 2002 aikana toteutui runsaasti lyhyempiä, alle kaksi viikkoa kestäneitä opettaja- ja tutkijavierailuja.

#### Tutkijakoulu

Yliopiston tutkijakoulun tehtävänä on avustaa tiedekuntia ja Arktista keskusta niiden tohtoritavoitteiden saavuttamisessa ja tutkijakoulutuksen kehittäminen. Koulu on organisoitunut menetelmäopetusta tiedekuntien jatko-opiskelijoille. Vuoden 2002 kurssitarjonta oli laajuudeltaan lähes entinen, mutta tarjottu opetusohjelma oli rakennettu aikaisempaa laajemmiksi kokonaisuuksiksi. Uutuutena oli Visuaalisen tutkimuksen kurssi. Kursseille osallistuivat sekä perus- että jatko-opiskelijat. Jatkossa jatko-opiskelijoille on tarkoitus eriyttää omat kurssinsa.

Tutkijakoulun opetuksen kehittämistä ja suunnittelua varten menetelmätieteiden laitokselle perustettiin 1.8.2002 tutkimustieteiden määräaikaisen professorin virka. Lisäksi vuoden lopulla rehtori asetti vuosiksi 2003-2004 tutkijakoulun suunnitteluryhmän, jonka tehtävänä on tutkijankoulutuksen kehittäminen, jatko-opiskeluun liittyvien esteiden ja ongelmakohtien kartoittaminen ja poistaminen, opetuksen ideointi ja suunnittelu sekä monitieteisen tutkimustoiminnan edistäminen.

Vuonna 2002 yliopiston koordinoimien tutkijakoulujen määrä kohosi yhdestä kolmeen ja tutkijapaikkojen määrä kahdeksasta 25:een. Lapin yliopiston koordinoimat valtakunnalliset tutkijakoulut ovat Arktinen tutkijakoulu ARKTIS, Oikeus muuttuvassa yhteiskunnassa ja sosiaalityön ja sosiaalipalveluiden valtakunnallinen tutkijakoulu.

### Taiteellinen toiminta

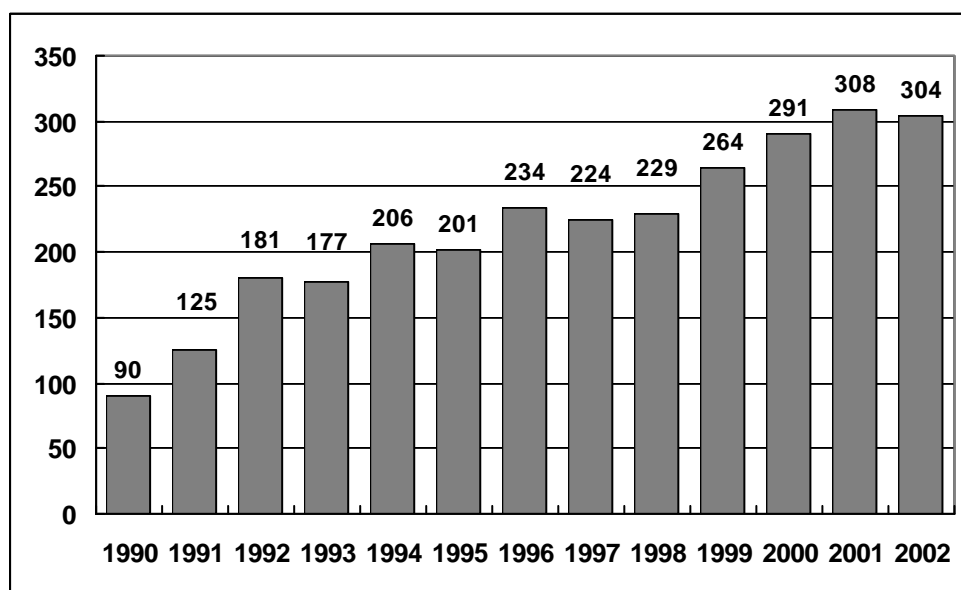
Yliopiston taiteellinen toiminta muodostui taiteiden tiedekunnan opetushenkilökunnan omien taiteellisten produktioiden esittelyistä sekä opiskelijoiden opintoihin liittyvistä taiteellista hankkeista. Lisäksi taiteiden tiedekunnassa työskenteli vuoden 2002 aikana kolme vierailevaa taitelijaa.

Taiteiden tiedekunnan opetushenkilöstö osallistui neljään kansainväliseen yhteistaideproduktioon sekä tuotti viisi kansainvälistä ja kuusi kotimaista jurytettyä taideproduktiota. Yliopiston ulkopuolella järjestettiin 14 yksityisnäyttelyä. Lisäksi toteutettiin mm. näyttelyitä yliopiston gallerioissa.

### Jatko-opinnot

Lapin yliopistossa vuodesta 1998 jatkunut jatko-opiskelijoiden määrän kasvu pysähtyi. Vuonna 2002 yliopistossa suoritti jatko-opintoja 304 jatko-opiskelijaa. Edellisvuonna jatko-opiskelijoita oli 308. Lapin yliopiston 2010-strategiassa on asetettu tavoitteeksi 600 jatko-opiskelijaa vuonna 2010.

**Kuvio 6 . Jatko-opiskelijat Lapin yliopistossa 1990-2002**



## Jatkotutkinnot

Vuonna 2002 yliopistossa suoritettiin yhteensä seitsemän tohtorin tutkintoa. Yliopiston tavoite oli 13 tohtorin tutkintoa. Ainoastaan oikeustieteellisessä tiedekunnassa yllettiin tavoitteena olleeseen tohtorin tutkintojen määrään. Eniten tohtorin tutkintoja vuonna 2002 suoritettiin yhteiskuntatieteiden tiedekunnassa, neljä tutkintoa.

Jatkotutkintojen määrät voivat vuosittain vaihdella merkittävästikin pelkästään esitarkastajien ja vastaväittäjien kiireisten aikataulujen vuoksi. Esim. vuonna 2003 saatetaan yliopistossa suorittaa jopa 15 tohtorin tutkintoa. Taideteollisella alalla tutkintotavoitteisiin pääsyä vaikeuttaa maisterin tutkintojen ammatillinen painottuneisuus. Tutkimusorientaatio on ollut alalla vierasta. Lisäksi taideteollisen alan tutkintoasetuksesta puuttuu lisensiaatin tutkinnon suorittamismahdollisuus. Tohtorin tutkinnon suorittaminen suoraan maisterin tutkinnon pohjalta edellyttää laajat opinnot tieteellisen ja analyttisen osaamisen vahvistamiseksi.

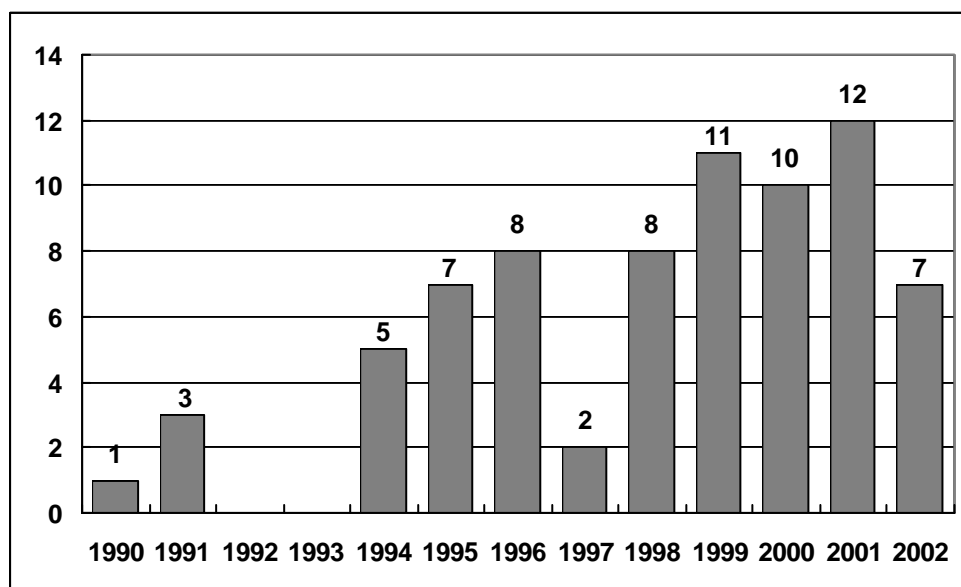
Jatkotutkintotavoitteisiin pääsemiseksi on uudistettu jatko-opintojen opetussuunnitelmia sekä käytännön ohjeistusta. Jatko-opintojen ohjausta on myös pyritty tehostamaan esim. valvojaprofessorijärjestelmällä ja aktivoivilla seminaareilla. Lahjakkaita jatko-opiskelusta kiinnostuneita henkilöitä innostetaan tekemään jatkotutkimusta rekrytoimalla heitä tiedekunnissa käynnissä oleviin projekteihin sekä luomalla mahdollisuuksia tutkimuksellisten valmiuksien kehittämiseen perus- ja jatkokoulutusvaiheessa erilaisilla kursseilla.

**Taulukko 4. Tohtorin tutkinnot vuosina 2000-2002 ja tavoite 2001-2003**

<b>Koulutusala</b>	<b>2000</b>	<b>2001</b>	<b>2002</b>	<b>Tavoite 2001-2003</b>
Kasvatustieteellinen	3	2	1	2
Oikeustieteellinen	2	4	2	2
Yhteiskuntatieteellinen	4	6	4	5
Taideteollinen	1	-	-	2
<b>Yhteensä</b>	<b>10</b>	<b>12</b>	<b>7</b>	<b>11</b>

Lapin yliopisto 2010 –strategian mukaan vuonna 2010 yliopistossa suoritetaan 40 tohtorin tutkintoa. Yliopiston sisäiset tavoitteet ovat ministeriön tavoitteita korkeammat.

**Kuvio 7. Tohtorin tutkinnot 1990-2002**





**Taulukko 5. Tohtorin tutkinnot/professorit 2000-2002**

Koulutusala	2000	2001	2002	Koul.ala ka. 2002
Kasvatustieteellinen	0,5	0,3	0,2	0,6
Oikeustieteellinen	0,1	0,3	0,2	0,2
Yhteiskuntatieteellinen	0,4	0,6	0,4	0,5
Taideteollinen	0,1	-	-	0,1
Yhteensä	0,2	0,3	0,2	0,4

Vuonna 2002 yliopistossa suoritettiin kahdeksan lisensiaatin tutkintoa. Määrä oli täsmälleen sama kuin vuonna 2001. Koulutusaloittain lisensiaatin tutkinnoista suoritettiin vuonna 2002 oikeustieteellisellä alalla neljä, yhteiskuntatieteellisellä ja kasvatustieteellisellä alalla molemmilla kaksi.

Tieteellinen julkaisutoiminta

Vuonna 2001 Lapin yliopistossa julkaistiin yhteensä 115 tieteellistä julkaisua. Se on lähes yhtä paljon kuin vuonna 2000. Tieteellisten julkaisujen määrät vuodelta 2002 tallennetaan KOTA-tietokantaan 31.5. mennessä.

**Taulukko 6. Tieteelliset julkaisut 2000-2001**

Koulutusala	2000 yhteensä	Ulkom. julk. (%)	2001 yhteensä	Ulkom. julk. (%)
Kasvatustieteellinen	12	8	13	8
Oikeustieteellinen	44	20	42	26
Yhteiskuntatieteellinen	41	15	44	11
Taideteollinen	21	19	16	33
Yhteensä	118	17	115	18

**Taulukko 7. Tieteelliset julkaisut/professori 2000-2001**

Koulutusala	2000	Koulutusala keskimäärin	2001	Koulutusala keskimäärin
Kasvatustieteellinen	2,0	5,7	2,2	6,2
Oikeustieteellinen	2,8	4,9	2,8	6,8
Yhteiskuntatieteellinen	3,7	8,5	4,0	8,3
Taideteollinen	1,8	1,3	1,3	0,7
Yhteensä	2,6	6,3	2,6	6,6

## 2.1.2 Peruskoulutus

X	<i>Johtamisen koulutusohjelma alkoi</i>
X	<i>Graafisen alan koulutukseen itsenäinen koulutusohjelma ja maisteriohjelma</i>
X	<i>Virtuaaliyliopisto vakiinnuttamassa asemaansa</i>
X	<i>Lapin yliopistoon haetaan koulutuksen laadun vuoksi</i>
X	<i>335 maisterin tutkintoa</i>

### 2.1.2.1 Laadukas ja monipuolinen peruskoulutus

Opetuksen laadun arviointiin on viime vuosina kiinnitetty erityistä huomioita ja painopistettä on siirretty koulutuksen määrällisestä laajentamisesta laadulliseen kehittämiseen. Yliopiston hallitus hyväksyi keväällä perustutkintojen kehittämisstrategian. Strategian avulla pyritään varmistamaan, että jokaisella Lapin yliopistosta valmistuvalla on korkealaatuinen akateeminen tutkinto, jonka perustana ovat:

- tutkimukseen perustuva opetus ja opiskelu
- kansainvälisyys
- oman alan syvälinen osaaminen
- poikkitieteellisyys ja monialaisuus
- tieteellisen tiedon soveltamiskyky
- monipuoliset viestintä ja yhteistyötaidot
- valmiudet jatkuvaan opiskeluun

Yliopisto on myös pyrkinyt mukaan valtakunnallisiin ala- ja ”ohjelma”-kohtaisiin arviointeihin. Yliopiston sisällä pääosalla oppiaineista on omat opiskelijapalautte-järjestelmänsä, jossa arviointi on rakennettu osaksi kurssin suorittamista. Käytäntöjä ollaan siirtämässä myös niihin oppiaineisiin, joissa arviointi etsii vielä muotoaan. Yliopistossa toimivan Pohjois-Suomen ennakointi- ja arviointikeskuksen tehtävänä on koota yliopistossa toimivat opetuksen arviointijärjestelmät yhteiseksi perusopetuksen arviointijärjestelmäksi sekä kehittää niitä edelleen yhteistyössä tiedekuntien ja yhteisen opetuksen yksikön kanssa.

Yliopiston hallinto- ja kehittämispalveluihin perustettiin uutena toimintona opetuksen kehittämispalvelut. Opetuksen kehittämispäällikkö aloitti työnsä syksyllä 2002. Opetuksen kehittämispalveluiden tavoitteena on tukea yksiköitä uuden tutkintorakenteen haltuunotossa, uusien opetusmuotojen kehittämisessä ja hyödyntämisessä. Keskeisenä päämääränä on laadukkaan opetuksen sekä korkeatasoisen oppimisen että opintojen etenemisen kehittämis- ja tukitoiminnot.

Opetuksen kehittämispalvelut tukee ja kehittää kokonaisvaltaisesti Lapin yliopiston opetusta tiiviissä yhteistyössä eri sidosryhmien kanssa niin yliopiston sisällä kuin osana Suomen yliopistoverkostoa. Kokonaisvaltainen opetuksen kehittäminen pitää sisällään mm. tutkintorakenteen kehittämisen, yliopistopedagogisen koulutuksen sekä tieto- ja viestintätekniikan opetuskäytön tuen sekä koulutuksen.

#### Opetuksen ohjauksen arviointi

Kasvatustieteiden ja yhteiskuntatieteiden tiedekunnat osallistuivat Korkeakouluneuvoston opintojen ohjauksen arviointiin vuonna 2001. Arvioinnin seurauksena yliopisto on kehittänyt opettajatuutorointia, joka on nyt toiminnassa kasvatustieteiden, yhteiskuntatieteiden ja taiteiden tiedekunnissa. Työnjakoa opiskelijatuutoreiden ja opettajatuutoreiden kesken on selkiytetty ja laadittu tuutorointioppaat molempiin tarkoituksiin sekä järjestetty koulutusta.

Opiskelijoille suunnattua tiedotusta opintoneuvontapalveluista on lisätty niin, että opiskelija tietää, mitä palveluja mistäkin saa. HOPS:ien laadintaan ja seurantaan on niin ikään panostettu osana opettajatuutorointia. Ohjauksen toimivuudesta on myös tehty kaksi pro gradua.

Osana valtakunnallista KEHRÄ-hanketta on perustettu eri toimijoista koostuva Lapin yliopiston oma KEHRÄ-ryhmä, jonka tavoitteena on saada eri toimijat edistämään opiskelijan hyvinvointia. KEHRÄ-ryhmä järjesti syksyllä opiskelijan hyvinvointiin liittyvän keskuskelutilaisuuden koko yliopistoyhteisölle. Osana KEHRÄ-hanketta aloitettiin uusien opiskelijoiden tuutorointiin liittyvä kehittämishanke, jonka tavoitteena on kehittää orientoivien opintojen sisältöä ja sen ajoittamista pidemmälle aikavälille sekä laatia tuutoreille työympäristö verkkoon.

Ohjauksen arvioinnin mukaan yliopistoon pyrkivien informointiin tulisi kiinnittää huomiota niin, että pyrkijöille tieto opinnoista ja työllistymismahdollisuuksista vastaisi mahdollisimman paljon todellisuutta. Yliopisto on tältä osin uusinnut rekrytointimateriaalia sekä tehostanut lukioissa tapahtuvaa esittelyä.

Opintojen ohjauksen kokonaissuunnitelman laatiminen aloitettiin ja se valmistuu keväällä 2003. Siinä määritellään ohjauksen tavoitteet, toimijat sekä tehtävät.

### Graduarvosanat

Koulutuksen laatua kuvaavat osaltaan valmistuneiden opiskelijoiden *graduarvosanat*. Vuoteen 2001 verrattuna arvosanat paranivat viime vuonna kasvatustieteellisellä ja taideteollisella alalla. Kasvatustieteellisellä alalla vähintään arvosanan magna cum laude approbatur sai 46 % valmistuneista (41%, 2001), yhteiskuntatieteellisellä alalla 30 % (35 %, 2001) ja taideteollisella alalla 57% (52 %, 2001). Oikeustieteellisellä alalla, jossa tutkielmat arvioidaan numeroasteikolla, arvosanan yhdeksän tai kymmenen sai 49 % valmistuneista (62 %, 2001).

### Uusia koulutusohjelmia

Vuonna 2002 uusina koulutusohjelmina aloittivat johtamisen ja graafisen suunnittelun koulutusohjelmat. *Johtamisen koulutusohjelmasta* valmistutaan yhteiskuntatieteiden maisteriksi. Koulutusohjelman sisältö painottuu tieto- ja osaamisintensiivisten palvelujen johtamisen ja kehittämisen problematiikkaan. Opinnot antavat valmiudet erilaisiin johtamis- ja asiantuntijatehtäviin sekä julkisella että yksityisellä sektorilla.

*Graafisen suunnittelun koulutus* käynnistettiin taiteiden tiedekunnassa tiedekunnan viidentenä itsenäisenä koulutusohjelmana Graphic Management -maisteriohjelmalla. Ensimmäisessä perussisäänotossa otettiin 17 uutta opiskelijaa, jonka lisäksi aiemmasta graafisen suunnittelun suuntautumisvaihtoehdosta siirtyi koulutusohjelmaan jatkamaan opintojaan 50 opiskelijaa.

Syksyllä 2002 aloitti uudessa NetCom-maisteriohjelmassa opintonsa 24 opiskelijaa. Maisteriohjelma on osa Network Competence –hanketta, johon kuuluu myös tutkimustoimintaa sekä yrityksiin ja muihin organisaatioihin suunnattavia ICT-alan kehitysprojekteja. Maisteriohjelma toteutetaan yhteistyössä alan yritysten ja esim. Rovaseudun Elinkeinokehittäjä eeron kanssa. Maisteriohjelma kouluttaa IT-osaajia, joilla on tiedot myös joltakin muulta Lapin yliopistossa opetettavalta tieteenalalta.

## Virtuaaliyliopisto

Lapin yliopistossa käynnistettiin vuoden 2001 alussa Mediapedagogiikkakeskus-hanke. Mediapedagogiikkakeskukseen (MPK) on koottu virtuaaliyliopiston koordinointi ja tukipalvelut, koulutus sekä tieto- ja viestintäteknikan (tv) opetuskäyttöä edistävä tutkimus- ja tuotekehitystoiminta. Tavoitteena on tukea ja koordinoita tv:n opetuskäyttöä sekä LaY:n virtuaaliyliopistotoimintaa.

Suurimpina haasteina vuonna 2002 ovat olleet:

- toiminnan vakiinnuttaminen ja oman roolin löytäminen
- toiminnan perusrahoituksen ja jatkuvuuden turvaaminen
- yliopiston koko henkilöstön ja opiskelijoiden palveleminen asiantuntevasti ja oikea-aikaisesti
- tunnettuus myös yliopiston ulkopuolella, kansallisesti ja kansainvälisesti
- lähitukiverkoston luonti
- yliopiston omien verkko-opetushankkeiden lisääminen
- maakuntakorkeakoulun opetushankkeiden monimuotoistamisen tuki

MPK:n järjestämällä kursseilla oli vuonna 2002 yhteensä 176 osallistujaa. Edellisvuodesta määrä kasvoi selvästi. Vuoden 2002 aikana järjestettiin 7 sisältökurssia ja 14 taitokurssia. Taitokurssit ovat olleet 2-6 tunnin mittaisia lyhytkursseja.

Opiskelijoilta saatu palaute oli erittäin positiivista. Kiitosta annettiin myös lyhytkurssien pienestä opetusryhmäkoosta ja sen mahdollistamasta yksilöllisestä ohjauksesta. Opiskelijapalautteessa esitetyt koulutustoiveet on otettu huomioon uusien kurssien suunnittelussa ja toteutuksessa.

MPK kartoitti vuoden 2002 aikana myös opetus- ja opetuksen tukihenkilöstön tv:n opetuskäyttöä. Kartoituksessa selvitettiin tv:n opetuskäytön teknisiä ja pedagogisia taitoja, käytön tiheyttä, osaamisen ylläpitämistä, tulevaisuuden ennakoimista sekä koulutustarpeita. Kartoituksen tulokset osoittivat, että opetus- ja opetuksen tukihenkilöstön suurin koulutustarve löytyy tv:n pedagogisesta käytöstä, esim. opiskelijoiden itsearviointitaitojen kehittämisestä, verkko-opetuksen suunnittelusta ja erilaisista opetusmenetelmistä. Vastaajat kokivat myös tarvitsevansa koulutusta verkko-opetusmateriaalin tuottamisessa. Henkilökunnalle tarjottavaa koulutusta pyritään jatkossa suuntaamaan entistä kohdistetummin kartoituksen mukaisesti.

Lapin yliopisto on vuonna 2002 osallistunut seuraaviin Suomen virtuaaliyliopiston verkostohankkeisiin:

- SOSNET: Lay:n koordinoima sosiaalityön valtakunnallinen yliopistoverkosto
- KasVi: Valtakunnallinen kasvatustieteellisten tiedekuntien virtuaaliyliopisto
- HelLa: Pedagogiset mallit verkko-opetuksen suunnittelussa, toteutuksessa ja arvioinnissa – tutkimushanke
- CONNET: Kognitiotieteen ja kognitiivisen teknologian opetusverkosto
- Oikeustieteellisten tiedekuntien jatkokoulutushanke
- TVA: Tulevaisuuden tutkimuksen verkostoakatemia
- TieDot: Tieteellisen tiedonhankinnan verkko-opetushanke
- Suomen Virtuaalikielikeskus
- Naisverkko: Naistutkimuksen virtuaaliyliopisto

Lapin yliopisto on mukana valtakunnallisissa virtuaaliyliopistohankkeissa, joita ovat:

- TieVie: Valtakunnallinen yliopisto-opettajien tieto- ja viestintäteknikan opetuskäytön koulutus
- IT-PEDA: Suomen yliopistojen verkosto, jonka tehtävänä on edistää yliopistossa tehtävää tieto- ja viestintäteknikan hyväksikäyttöä opetuksessa ja tutkimuksessa

Edellä mainittujen lisäksi yliopisto on suunnannut Opetusministeriön hankerahoitusta yliopiston omiin virtuaaliyliopiston kehittämishankkeisiin sekä sisältötuotantohankkeisiin. Yliopisto on myös aktiivisesti hakenut ulkopuolista rahoitusta virtuaaliyliopistotoiminnan edistämiseen.

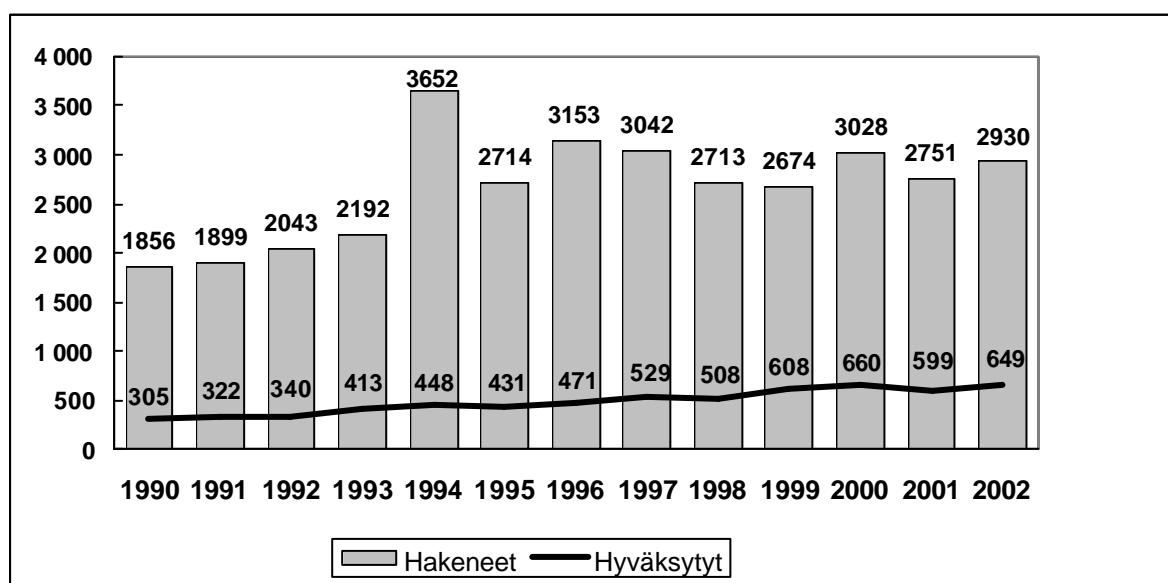
### 2.1.2.2 Opiskelijavalinta

Kasvatustieteiden ja oikeustieteiden tiedekunnat osallistuivat vuonna 2002 Korkeakoulujen arviointineuvoston organisoimaan opiskelijavalintojen arviointiin. Hakijakyselyn mukaan Lapin yliopistoon haetaan yliopiston hyvän maineen ja opiskelutarjonnan vuoksi. Myös koulutukseen pääsymahdollisuus, asuntotilanne sekä harrastusmahdollisuudet vaikuttivat valinnassa.

Hakijakyselyn mukaan tiedottaminen opinnoista on määrällisesti riittävää. Koulutuksen sisällöistä ja menetelmistä kaivattiin kuitenkin lisää tietoa. Arviointiryhmä on antanut yliopistolle suosituksia opiskelijavalintojen kehittämiseksi. Suositukset otetaan mahdollisuuksien mukaan huomioon tulevissa opiskelijavalinnoissa ja niistä tiedottamisessa.

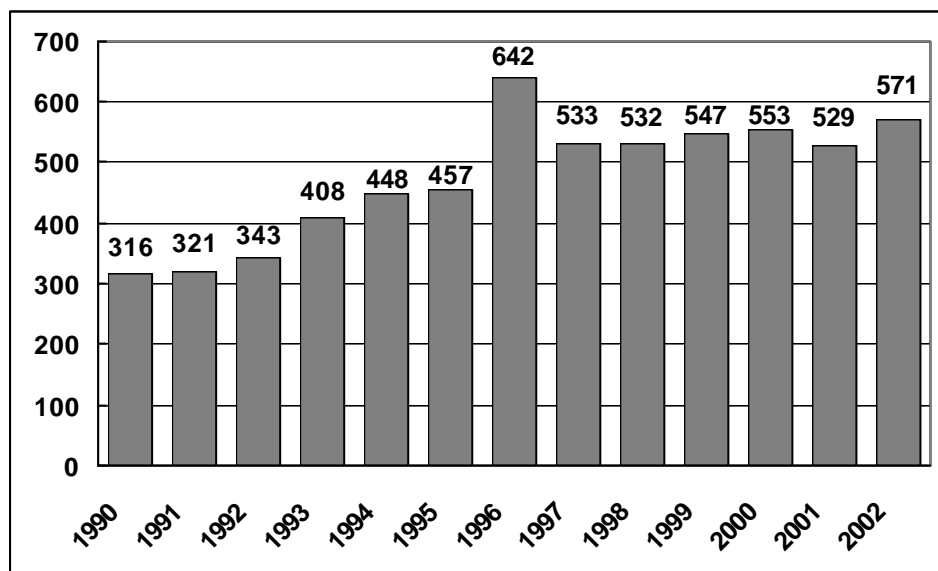
Vuonna 2002 yliopistoon haki opiskelemaan 2 930 henkilöä, joista opiskelemaan hyväksyttiin 649. Hyväksymisprosentti oli 22, mikä on sama kuin vuonna 2001. Hakijamäärä kasvoi hieman oikeustieteiden, taiteiden ja yhteiskuntatieteiden tiedekunnissa ja laski kasvatustieteiden tiedekunnassa. Hyväksytyistä 16% oli vuoden 2002 ylioppilaita. Naisten osuus hyväksytyistä oli 76% ja miesten 24%.

### Kuvio 8. Lapin yliopistoon ensisijaisesti hakeneet ja hyväksytyt 1990-2002



Yliopiston koulutusaloille ensimmäistä kertaa uusina opiskelijoina kirjoittautui 571 opiskelijaa. Vain vuonna 1996 on aloittaneita ollut tätä enemmän. Tuolloin Rovaniemen käsi- ja taideteollisuusoppilaitos liitettiin yliopistoon. Vuodesta 2001 aloittaneiden määrä nousi viime vuonna kahdeksan prosenttia.

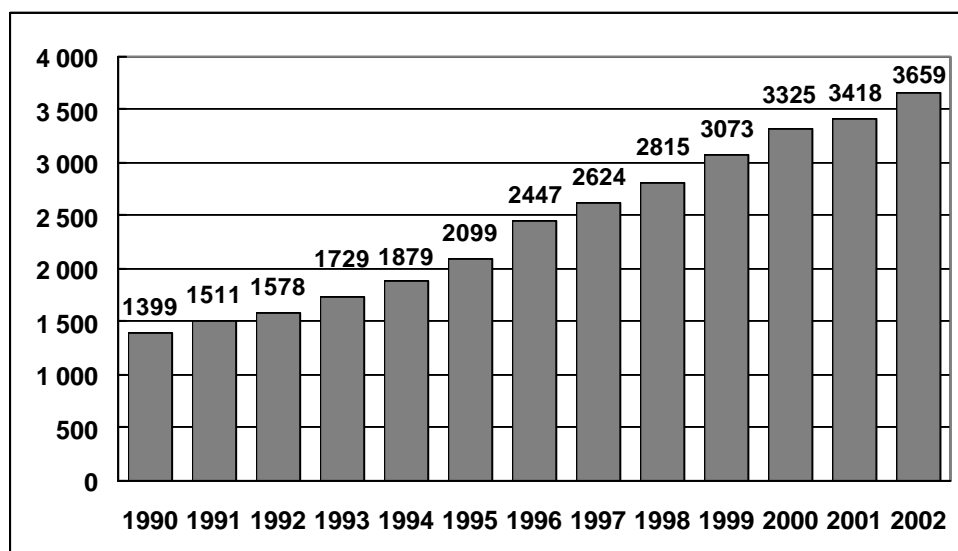
**Kuvio 9. Uudet opiskelijat 1990-2002**



KOTA:aan tilastoitavien opiskelijoiden lisäksi yliopiston maisteriohjelmiin otettiin 40 opiskelijaa. Avoimen väylän kautta tutkinto-opiskelijoiksi hyväksyttiin 38 opiskelijaa, joista 23 sai opiskelupaikan kasvatustieteiden ja 15 yhteiskuntatieteiden tiedekuntaan.

Perustutkinto-opiskelijoiden määrä kasvoi vuonna 2002 edellisvuodesta seitsemän prosenttia, 3 659:ään opiskelijaan. Opiskelijamäärä on lisääntynyt tasaisesti trendin tukiessa Lapin yliopisto 2010 –strategiassa asetettua 5 000 tutkinto-opiskelijan tavoitetta vuonna 2010. Lapin yliopiston osuus koulutusalaansa perustutkinto-opiskelijoista on kasvatustieteellisellä alalla 7%, oikeustieteellisellä 21%, yhteiskuntatieteellisellä 9% ja taideteollisella alalla 44%. Kauppatieteellisellä alalla Lapin yliopiston osuus perustutkinto-opiskelijoista on puoli prosenttia.

**Kuvio 10. Perusopiskelijat 1990-2002**



### 2.1.2.3 Opiskelu Lapin yliopistossa

Lapin yliopiston opiskelijoille on tarjottu mahdollisuus opiskella joustavasti myös muiden yliopistojen opetusta. *Joustavilla sivuainemäärärahoilla* tarjottiin vuonna 2002 valtio-opin, erityisopetuksen, aate- ja oppihistorian ja viestinnän opintoja. Opintoviikkoja kertyi yhteensä 424 ja opiskelijoita oli 126. Opintojen järjestämisessä tavoitteena on ollut tuottaa paikkakunnalle sellaista opetusta, joka soveltuu kaikkien tiedekuntien opiskelijoille.

Lapin yliopiston opiskelijat suorittivat muissa yliopistoissa 934 opintoviikkoa ja muiden yliopistojen opiskelijat Lapin yliopistossa 888 opintoviikkoa. Molemmat opintoviikkomäärät kasvoivat edellisvuodesta selvästi.

#### Tutkintojen suorittamisajat

Lapin yliopiston opintojen suorittamisajat vastaavat hyvin valtakunnallista keskiarvoa. Uusimmat tiedot ovat vuodelta 2001.

#### **Taulukko 8. Perustutkintojen keskimääräinen suorittamisaika 1999-2001**

Koulutusala	KOTA 2000/ LY	KOTA 2000/ Koulutusala	KOTA 2001/ LY	KOTA 2001/ Koulutusala
Kasvatustieteellinen	5,0	5,0	5,0	5,0
Oikeustieteellinen	6,0	6,0	6,0	6,0
Yhteiskuntatieteellinen	6,0	6,0	5,5	6,0
Taideteollinen	5,0	6,0	5,5	6,0

Lapin yliopiston koulutuksen läpäisyprosentti vuonna 2002 on 62%. Taideteollisen alan viime vuoden korkea läpäisyprosenttia johtuu Taideteollisen korkeakoulun vähentyneestä sisäänotosta taiteen maisterin tutkintoon. Esim. vuonna 1996 Taideteolliseen korkeakouluun hyväksyttiin taiteen maisterin tutkintoa suorittamaan 105 uutta opiskelijaa, mutta vuonna 1997 enää 23 uutta opiskelijaa. Taiteen kandidaatin tutkintoon hyväksyttiin puolestaan 92 uutta opiskelijaa vuonna 1997. Taiteen kandidaateilla on oikeus jatkaa opintojaan ilman eri karsintaa taiteen maisterin tutkintoon.

#### **Taulukko 9. Koulutuksen läpäisyprosentti 2000-2002**

(perustutkinnon suorittaneet/5 vuotta aiemmin aloittaneet)

Koulutusala	2000	2001	2002	Koulutusala ka. 2002
Kasvatustieteellinen	83%	73%	65%	97%
Oikeustieteellinen	100%	97%	84%	96%
Yhteiskuntatieteellinen	47%	47%	47%	69%
Taideteollinen	90%	20%	57%	164%
Yhteensä	75%	51%	62%	87%

Yliopisto on toimenpiteillään edistänyt valmistuvien työllistymistä. Yksi toimenpiteistä on *uusittu harjoittelupaikkajärjestelmä*, joka harjoitteluvouchereineen otettiin täysimuotoisesti käyttöön vuoden 2002 alusta kasvatustieteiden, yhteiskuntatieteiden ja taiteiden tiedekunnissa. Harjoitteluvoucherien avulla on kytkentä opintoihin saatu aiempaa tiiviimmäksi verrattuna käytäntöön, jossa tiedekunta valitsi harjoittelupaikan. Uusi harjoittelukäytäntö kannustaa myös opiskelijoita harjoittelupaikkojen omaehtoiseen ja aktiiviseen etsimiseen. Koska harjoittelupaikkojen tarve ja kysyntä on kuitenkin vieläkin tarjontaa suurempi, kehittämistyötä jatketaan edelleen.

**Taulukko 10. Harjoittelukuukaudet ja harjoittelijat 2000-2002**

Koulutusala	2000 kk:t	harjoit- telijat	2001 kk:t	harjoit- telijat	2002 kk:t	harjoit- telijat
Kasvatustieteellinen	45	15	60	15	75	25
Oikeustieteellinen	51	17	87	17	72	23
Yhteiskuntatieteellinen	59	20	102	20	108	36
Taideteollinen	33	15	51	15	57	20
<b>Yhteensä</b>	<b>188</b>	<b>67</b>	<b>300</b>	<b>67</b>	<b>312</b>	<b>104</b>
Määräraha yhteensä	188 M€		168 M€		184 M€	

*Työelämä- ja rekrytointipalveluilla* on merkittävä rooli valmistuneiden työllistymisen edistämässä. Yksikön toiminnan vakiintuneita työllistymistä tukevia toimintoja ovat työpaikkavälitys, tietopalvelu (opiskelut ja työnantajat), työnhakua ja työharjoittelua tukevat koulutukset, urasuunnittelu, ohjaus, työharjoittelupaikkojen koordinointi, mentorointi ja sidosryhmätyöskentely sekä työttömyyttä korjaavat toiminnot.

Merkittävä aktiviteetti on ollut Rovaseudun osaaajapankin kehittämistyö yhdessä Elinkeinkehittäjä eeron, TE-keskuksen ja Rovaniemen ammattikorkeakoulun kanssa. Tuloksena on, että vuoden 2003 alusta työnantajat löytävät keskitetysti korkeakoulutetut työnhakijat Rovaseudulla.

Vuonna 2002 työelämä- ja rekrytointipalvelut tiedotti yhteensä 1 368 työpaikkasta. Työpaikkojen määrä kasvoi edellisvuodesta 274:llä, eniten Oulun alueella. Lappilaisten työpaikkojen määrä kasvoi edellisvuoden 345:stä 369:ään, mutta suhteellisesti lappilaisten työpaikkojen osuus laski 32 prosentista (2001) 27 prosenttiin (2002). Tiedotetuista työpaikoista 55% oli kestoltaan yhtä vuotta pidempiä. Julkisen sektorin osuus paikoista oli 61% ja yksityisen 32%.

Yksikön järjestämiin koulutuksiin, yksilöohjauksiin ja mentorointi-projekteihin osallistui vuoden aikana täsmälleen yhtä monta henkilöä kuin edellisvuonnakin, 505.

#### **2.1.2.4 Kansainvälisyys peruskoulutuksessa**

##### Yhteistyösopimukset

Lain yliopisto on verkottanut kansainvälisen yhteistyönsä ympäri maailmaa. Yhteistyö tapahtuu pääasiallisesti erillisten sopimusten, vaihto-ohjelmien ja projektien puitteissa.

Lapin yliopistolla on tällä hetkellä 34 eritasoista (kahdenväliset sopimukset ja aiesopimukset) kahdenvälistä yhteistyösopimusta, joista noin 20 kanssa tapahtuu aktiivista opiskelijavaihtoa. Useimpien sopimusten puitteissa tapahtuu lähinnä projektiyhteistyötä. Vuonna 2002 tehtiin uusi yhteistyösopimus Brasiliaan (Pontificia Universidade do Rio De Janeiro) ja kaksi uutta aiesopimusta Venäjälle (Northern State medical University, Arhangelsk ja Arkhangelsk State Technical University)



## Vaihto-ohjelmat

Lapin yliopisto osallistuu aktiivisesti EU:n SOKRATES/ERASMUS, pohjoismaiden ministerineuvoston NORDPLUS verkostoihin ja NORDLYS opiskelijavaihtoihin, sekä CIMO:n rahoittamaan venäjälle suuntautuvaan FIRST ohjelman kolmannen ja samalla viimeisen vuoden pilottivaiheeseen. Lapin yliopisto koordinoi kahta FIRST verkostoa. Vanhemmassa ns. FIRST-Network ohjelmassa LaY:lla on kaksi partneria Venäjällä.

Lapin yliopisto perusti yhteistyössä Kemi-Tornion ja Rovaniemen ammattikorkeakoulujen kanssa ns. FIRST-BARENTS verkoston, jota Lapin yliopisto koordinoi. Kyseisessä verkostossa on 6 partneria Luoteis-Venäjältä. Lisäksi LaY on mukana taidekorkeakoulujen FIRST-ARTSMO konsortiossa, jossa on mukana 4 taidekorkeakoulua Suomesta ja kaksi Venäjältä.

Lapin yliopistolla SOKRATES/ERASMUS ohjelmassa on 120 Partneria ja 130 kahdenvälistä sopimusta eri puolilla Eurooppaa (EU maat, Norja, Puola, Tšekki, Slovakia, Unkari, Viro, Latvia, Liettua). Kaikilla tiedekunnilla, kielikeskuksella ja Arktisella keskuksella on toimintaa SOKRATES/ERASMUS ohjelman puitteissa. Ohjelman rahoituksella opettajavaihtoon lähti viime vuonna 24 opettajaa.

Arktisen yliopiston koordinoima ja CIMO:n rahoittama North2North pilotti käynnistyi vuonna 2002. Lapin yliopisto osallistui pilottiin ja ohjelman puitteissa Lapin yliopistoon saapui kaksi venäläistä opiskelijaa Jakutian valtion yliopistosta (Sakha State University).

### Kansainvälisen opetuksen yksikkö

Vuosi 2002 oli yliopiston kansainvälisen opetuksen yksikön ensimmäinen varsinainen toimintavuosi. Yksikön tärkeimpiä tehtäviä vuoden aikana olikin, erilaisten käytänteiden luominen ja yhteistyön kehittäminen yliopiston tiedekuntien ja eri oppiaineiden sekä kansainvälisten asioiden yksikön kanssa.

Opetuksen järjestämisessä kansainvälisen opetuksen yksikkö on tehnyt eniten yhteistyötä Arktisen keskuksen ja Pohjoisen ympäristö- ja vähemmistöoikeuden instituutin sekä kielikeskuksen kanssa. Yhteistyön seurauksena syksyllä 2002 aloitettiin neljä vieraskielistä 15 opintoviikon opinto-ohjelmaa.

*Arctic Environment and Societies (AES)* –ohjelman tarkoituksena on tutustuttaa opiskelijat arktisen alueen erityiskysymyksiin alueinaan sosiaaliset ja kulttuuriset kysymykset, ajankohtaiset teemat ja luonnontieteelliset ulottuvuudet. *Arctic Governance* –ohjelman sisältönä ovat etniset kysymykset, niiden oikeudelliset ulottuvuudet ja luonnon merkitys yhteiskunnallisena tekijänä arktisella alueella.

*Russian Studies Program* pyrkii antamaan perustiedot erityisesti Koillis-Venäjän politiikasta, taloudesta, ympäristöstä ja kulttuuriista. Ohjelma on linkitetty yliopiston muihin Barentsiin ja Venäjään liittyviin ohjelmiin. *Intercultural Communication* –ohjelman tarkoituksena on puolestaan tutustuttaa kulttuurien välisen kommunikaation tematiikkaan: miten kulttuurinen tieto-taitomme vaikuttaa ymmärrykseemme maailmasta ja miten kulttuurien väliset erot tulevat esiin nimenomaan kommunikaation kautta.

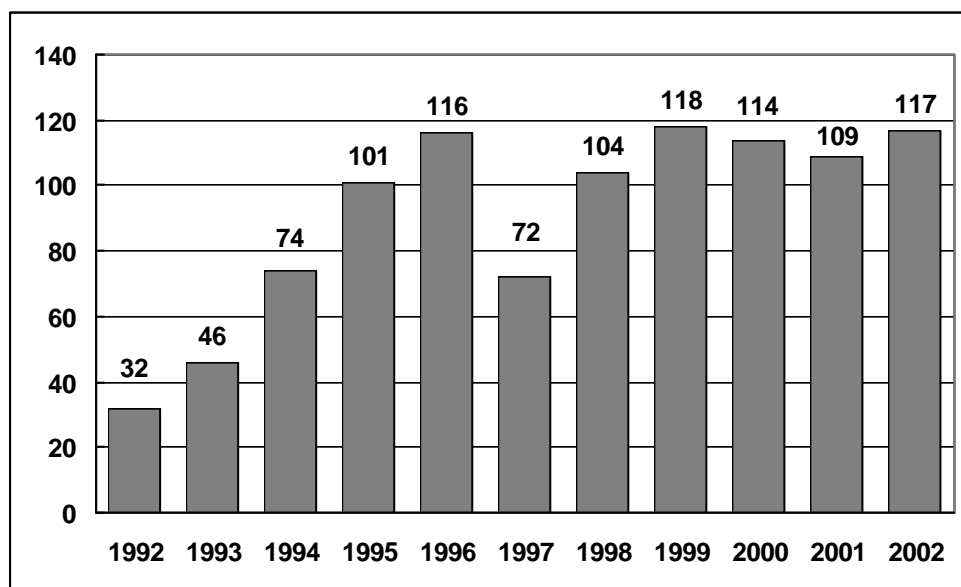
Opintokokonaisuudet on tarkoitettu yliopiston omille opiskelijoille sekä yliopistoon tuleville vaihto-, perustutkinto- ja jatko-opiskelijoille. Ohjelmista opiskelija voi suorittaa joko yksittäisiä kursseja, osakokonaisuuksia tai kokonaisuuksia. Eri oppiaineilla on mahdollisuus ottaa em. yhteisiä kursseja korvaaviksi suorituksiksi omiin opetusohjelmiinsa sisällöllisen soveltuvuuden mukaan.

Em. opintokokonaisuuksien lisäksi kansainväliset asiat koordinoi oikeustieteellisen ja kasvatustieteellisen tiedekuntien yhteisprojektia 'Teaching Comparative Law'. Yhteistyökumppaneina on Abertay Dundeen yliopisto Skotlannista, Pomor State University Arkangelista Venäjältä ja Umeå Universitet ruotsista. Lapin yliopisto jätti kesäkuussa 2002 projektin loppuraportin komissiolle.

### Opiskelijavaihto

Vuonna 2002 yliopistosta lähti vaihtoon 117 opiskelijaa. Suosituimmat kohdemaat olivat Iso-Britannia (21), Ruotsi (17), Espanja (12), Ranska (10) ja Yhdysvallat (7). Suurin osa opiskelijoista käytti hyväkseen yliopiston tarjoamia vaihto- ja rahoitusmahdollisuuksia: 62% käytti Sokrates/Erasmus ja 21% Nordplus/Nordlys -vaihto-ohjelmia. Tämän lisäksi yliopiston kahdenvälisten sopimusten perusteella opiskelijavaihdossa oli 8% lähteneistä.

### **Kuvio 11. Lähteneet vaihto-opiskelijat 1992-2002**

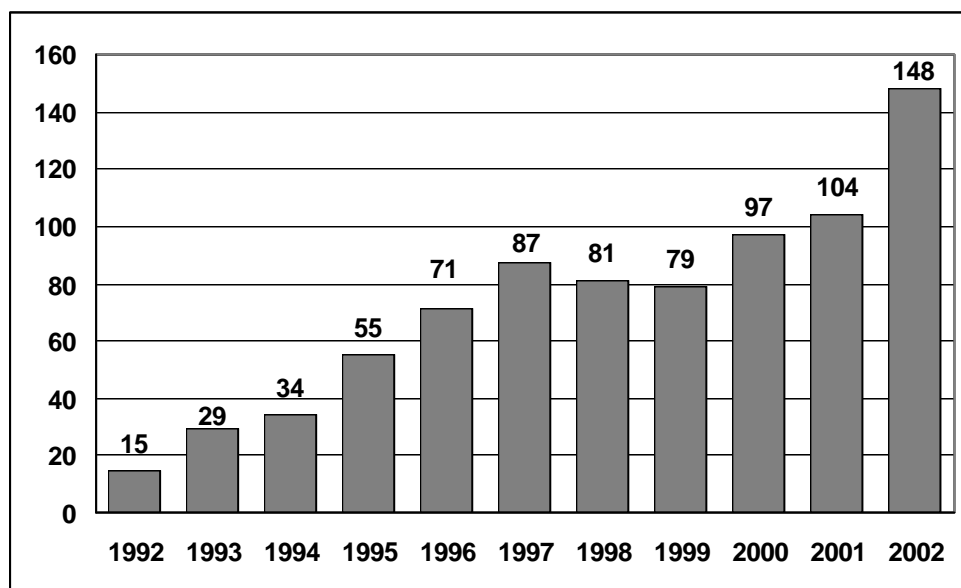


Huom. Kaikkiaan Lapin yliopistosta suoritti osan tutkinnostaan ulkomailla 131 opiskelijaa vuonna 2002. Heistä 14 lähti ulkomaille harjoitteluun.

Vuonna 2002 yliopistoon saapui ennätysmäärä, 148 vaihto-opiskelijaa. Määrä lisääntyi edellisvuodesta peräti 42%. Valtaosa saapuneista vaihto-opiskelijoista (122) tuli Sokrates/Erasmus -ohjelman kautta. Maittain tarkasteltuna vaihto-opiskelijoita tuli eniten Iso-Britanniasta (20), Ranskasta (17), Italiasta (16), Espanjasta (15), Venäjältä (11) ja Tsekistä (10).

Lapin yliopisto piti elokuussa 2002 neljän viikon mittaisen vaihto-opiskelijoille suunnatun suomenkielen intensiivikurssin - ILPC (Intensive Language Preparation Course), jolle osallistui 31 opiskelijaa. Heistä jatkoi 23 opiskeluaan muualla Suomessa.

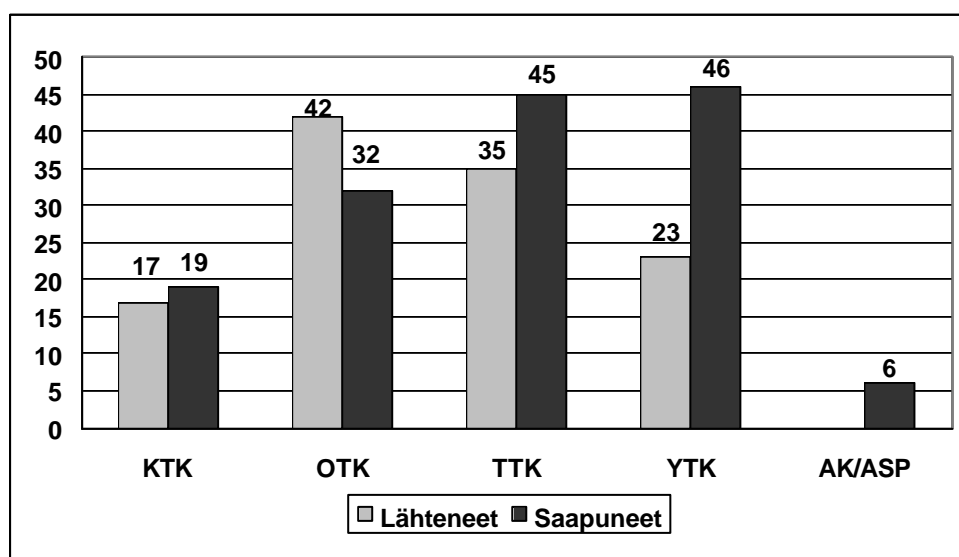
Kuvio 12. Saapuneet vaihto-opiskelijat 1992-2002



Viime vuonna saapuneiden opiskelijoiden määrä ylitti lähteneiden määrän. Jokaista ulkomaille lähtenyttä vaihto-opiskelijaa kohden Lapin yliopistoon saapui 1,3 ulkomaista vaihto-opiskelijaa. Tätä ei viimeisen kymmenen vuoden aikana ole tapahtunut kuin kerran aikaisemmin, vuonna 1997.

Eniten saapuneita yhtä lähtenyttä kohti oli yhteiskuntatieteiden tiedekunnassa. Oikeustieteiden tiedekunta taas oli ainoa tiedekunta, jossa lähteneitä vaihto-opiskelijoita oli enemmän kuin saapuneita.

Kuvio 13. Lähteneet/saapuneet vaihto-opiskelijat tiedekunnittain vuonna 2002



### 2.1.2.5 Perustutkinnot

Vuonna 2002 yliopistossa suoritettiin 335 perustutkintoa. Määrä on yliopiston historia suurin. Koulutusaloista tutkintotavoitteensa saavuttivat oikeustieteellinen ja taideteollinen koulutusala. Yhteiskuntatieteellisellä koulutusallalla tavoitteista jäätiin taloustieteen ja matkailun laitoksen vähäisten tutkintomäärien vuoksi. Laitoksella suoritettiin viime vuonna 21 perustutkintoa, mikä oli alle puolet tavoitteesta. Myös kasvatustieteissä tutkintomäärä jäi alle tavoitteen. Vuoden 2002 aikana valmistuivat ensimmäiset kauppatieteiden maisterit.

Taloustieteiden ja matkailun laitoksella tutkintotavoitteista jääminen johtuu osaamispääoman ja oppiaineen kehittymättömyydestä sekä opiskelijarakenteesta. Osaamispääoman kehittymättömyyteen ovat vaikuttaneet professoreiden lyhyeksi jääneet työsuhteet. Esim. laskentatoimessa professori on vaihtunut lähes vuosittain ja vuonna 2002 virka oli runsaan puolen vuoden ajan ilman nimettyä viranhoitajaa. Kiinteää ohjaussuhdetta perustutkinto- ja jatkotutkinto-opiskelijoihin ei siten ole kyetty luomaan.

Suuri vaikutus tutkintotavoitteista jäämiseen on ollut myös oppiaineen kehittymättömyydellä. Matkailututkimuksella ei ole omaa vahvaa teorianmuodostusta, joten se käyttää hyväkseen lähinnä sosiologiasta ja kauppatieteistä lainattuja lähestymistapoja, menetelmiä ja malleja. Koska tasapainoa opetuksessa ja tutkimuksessa ei edellä mainittujen tieteenalojen välillä ole kyetty saavuttamaan, ovat opiskelijat joutuneet ristiriitatilanteisiin ja vaihtaneet muihin oppiaineisiin, esim. markkinointiin. Matkailututkimuksen kehittämiseksi tiedekunta on perustanut matkailualan koulutuksen kehittämistyöryhmän suunnittelemaan matkailualan asemaa, rakennetta ja resursointia.

Lisäksi taloustieteiden ja matkailun opiskelijat ovat useimmiten jo työssäkäyviä ja perheellisiä. Tämä hidastaa opintojen suorittamista ja epävarmoissa tilanteissa johtaa opintojen keskeyttämiseen. Joissakin tapauksissa myöskään todistusta tutkinnon suorittamisesta ei anota tai sitä viivytetään, koska tutkintotodistuksen myötä menetetään merkittäviä taloudellisia opintoetuksia.

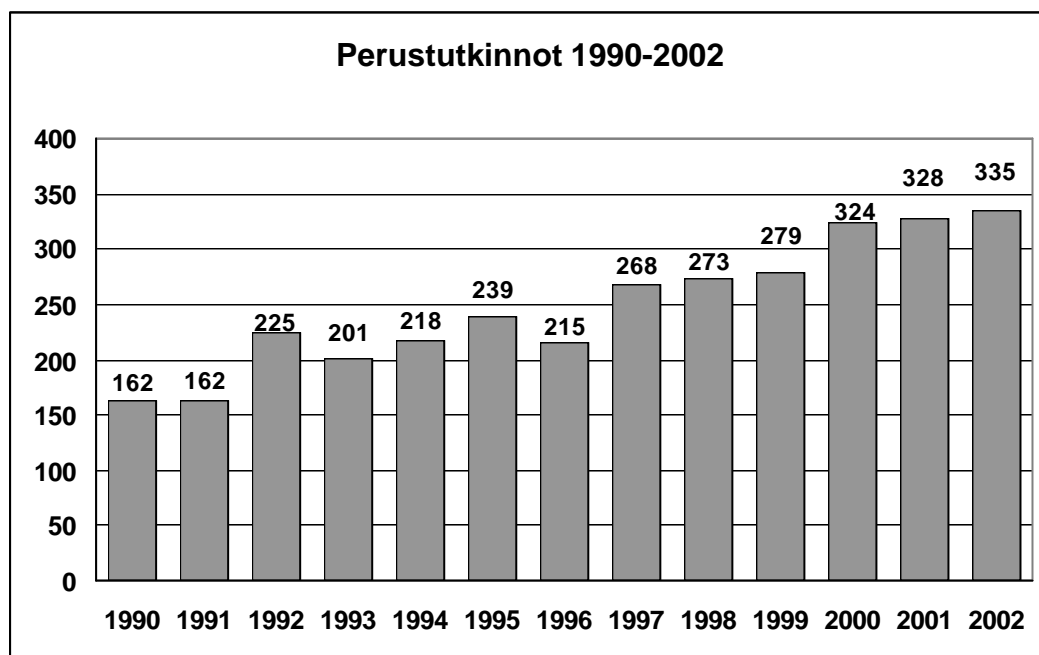
Kasvatustieteellisellä alalla maisterikoulutuksen tutkintotavoitteiden saavuttamista on vaikeuttanut mm. työmarkkinoiden imu. Myös ylimääräinen sivuaineiden opiskelu hidastaa valmistumista. Tiedekunnassa on pohdittu mahdollisuuksia vaikuttaa perustutkintojen valmistumistahtiin. Kesällä järjestettiin ”roikkujiin” pro gradu –seminaari. Loppuvuodesta tilannetta selvitettiin vielä seminaarien vetäjien ja opiskelijoiden omien näkemysten kannalta.

**Taulukko 11. Perustutkinnon vuosina 2000-2002 suorittaneet ja tavoite 2001-2003**

<b>Koulutusala</b>	<b>2000</b>	<b>2001</b>	<b>2002</b>	<b>Tavoite 2001-2003</b>
Kasvatustieteellinen	94	91	83	100
Oikeustieteellinen	99	112	107	100
Yhteiskuntatieteellinen	76	79	83	95
Taideteollinen	55	46	59	50
<u>Kauppatieteellinen</u>			3	
<b>Yhteensä</b>	<b>324</b>	<b>328</b>	<b>335</b>	<b>345</b>

Perustutkintojen määrä on Lapin yliopistossa kasvanut 1990-luvulla lähes joka vuosi. Lapin yliopiston strategiassa vuodelle 2010 asetettu 400 perustutkinnon tavoite on siten saavutettavissa. Koulutusaloittain tarkasteltuna Lapin yliopistossa suoritetaan kasvatustieteellisen alan perustutkinnoista 6%, oikeustieteellisen alan perustutkinnoista 23%, yhteiskuntatieteellisen alan perustutkinnoista 7% ja taideteollisen alan tutkinnoista 29%.

Kuvio 14. Perustutkinnot 1990-2002



Vuonna 2002 yliopistossa suoritettiin 55 alemmaa tutkintoa. Vuonna 2001 alempia tutkintoja suoritettiin 43. Alempien tutkintojen määrä kasvoi eniten kasvatustieteellisellä alalla.

Taulukko 12. Alemman korkeakoulututkinnon suorittaneet 2000-2002

Koulutusala	2000	2001	2002	Koul.ala yht. 2002 (LY:n osuus)
Kasvatustieteellinen	18	16	24	508 (5%)
Oikeustieteellinen	8	5	5	39 (13%)
Yhteiskuntatieteellinen	12	7	10	282 (4%)
Taideteollinen	23	15	16	102 (16%)
<b>Yhteensä</b>	<b>61</b>	<b>43</b>	<b>55</b>	<b>931 (6%)</b>

Tutkintojen keskimääräiset laajuudet ovat pysyneet viime vuosina samalla tasolla. Laajimmat tutkinnot suoritetaan taideteollisella alalla, jossa tutkinnon laajuuskin on vähintään 180 opintoviikkoa. Kehitystyö uuteen tutkintorakenteeseen siirtymiseksi on käynnistymässä jokaisessa tiedekunnassa, mikä tullee vaikuttamaan tutkintojen laajuuksiin tulevaisuudessa.

Taulukko 13. Tutkintojen keskimääräiset laajuudet 2000-2002

Koulutusala	2000	2001	2002
Kasvatustieteellinen	183	183	185
Oikeustieteellinen	175	176	178
Yhteiskuntatieteellinen	175	175	179
Taideteollinen	194	197	197
Kauppateollinen			172

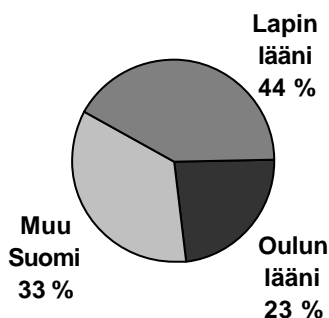
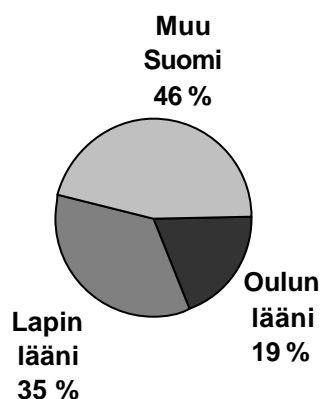
Tarkasteltaessa peruskoulutuksen tuottavuutta vertaamalla tutkintojen määrää opetushenkilökunnan määrään, on Lapin yliopiston peruskoulutus koulutusalan keskiarvoa tehokkaampaa oikeustieteellisellä ja taideteollisella koulutusosalalla. Kauppateollisen alan tutkintoja ei niiden vähäisen määrän (3) vuoksi ole vielä tässä laskelmassa huomioitu.

**Taulukko 14. Perustutkinnot/opetushenkilökunta 2000-2002**

Koulutusala	2000	2001	2002	Koulutusala keskimäärin 2002
Kasvatustieteellinen	2,4	2,3	1,8	1,9
Oikeustieteellinen	3,1	3,9	3,6	3,2
Yhteiskuntatieteellinen	1,7	1,9	1,8	2,1
Taideteollinen	1,1	1,0	1,2	1,1
Yhteensä	1,9	2,1	1,9	2,0

### 2.1.2.6 Peruskoulutuksen vaikuttavuus

Yliopiston alueellista vaikuttavuutta kuvaavat sekä uusien opiskelijoiden kotilääni että valmistuneiden työhön sijoittuminen. Vuonna 2002 hyväksytyistä uusista opiskelijoista valtaosa oli kotoisin Lapin läänistä alueen osuuden lisääntyessä hieman edellisestä vuodesta. Koulutusaloittain tarkasteltuna Lapin ja Oulun läänin osuus on suurin kasvatustieteellisellä ja yhteiskuntatieteellisellä alalla. Muun Suomen osuus on suurin oikeustieteiden ja taideteollisen alan opiskelijoiden kotipaikkana.

**Kuvio 15. Uusien opiskelijoiden kotilääni 2002****Kuvio 16. Valmistuneiden sijoittuminen 2001**

Tarkasteltaessa valmistuneiden työhön sijoittumista Pohjois-Suomen osuus on hieman pienempi verrattuna uusien opiskelijoiden rekrytointialueeseen. Muun Suomen vetovoima on viime vuosina kasvanut jonkin verran.

**Taulukko 15. Perustutkinnon suorittaneiden työllistyminen**

Vuosina 1999-2001 valmistuneiden työelämään sijoittuminen puolen vuoden kuluttua valmistumisesta	1999	2000	2001
Työssä	87%	83%	84%
- vakituinen työsuhde	39%	34%	37%
- koulutusta vastaava työ	83%	87%	85%
- työpaikka Pohjois-Suomessa	63%	57%	53%
- kunta työnantajana	44%	39%	46%
- valtio työnantajana	38%	30%	33%
- yksityinen työnantajana	17%	30%	21%
Työnhakijana	5%	5%	6%
Opiskelu, muu	8%	12%	11%

(Lähde: Lapin yliopiston opiskelupalveluiden kysely)

Ylemmän korkeakoulututkinnon suorittaneiden työllistymistä ja työuria selvitettiin viime vuonna myös AKAVA:n valtakunnallisessa kyselytutkimuksessa, jossa Lapin yliopistokin oli mukana. Tutkimuksessa selvitettiin vuonna 1997 ylemmän korkeakoulututkinnon suorittaneiden työllistymistä ja työuria syksyyn 2001 asti. Lapin yliopistosta tutkimuksessa oli mukana 126 maisteria taiteiden, yhteiskuntatieteiden, kasvatustieteiden ja oikeustieteiden tiedekunnista.

Tutkimuksen mukaan Lapin yliopistosta valmistuneet maisterit työllistyvät hyvin. Suurin osa löytää koulutustaan vastaavan määräaikaisen tai pysyvän kokopäivätyön. Esimerkiksi vuonna 1997 valmistuneista vain 4% oli työttömänä vuonna 1999 ja syksyllä 2001 enää 2%. Vuoden 2001 syksyllä työelämäänsä sijoittuneista 52% työskenteli Pohjois-Suomessa ja useimmiten työpaikka oli julkisella sektorilla (69%). Maistereista 34% oli opetustehtävissä, 33% asiantuntijatehtävissä ja johtotehtävissä 30%.

AKAVA:n tutkimus osoittaa, että työpaikka ei välttämättä ole tiedossa heti valmistumisvaiheessa. Työmarkkina-asema kuitenkin nopeasti paranee ensimmäisen kahden vuoden aikana valmistumisesta.

### **2.1.2.7 Arviointien hyödyt perustutkintokoulutuksen kehittämisessä**

Alueellisten ohjelmien suunnittelussa ja toteuttamisessa huomioidaan maisteriohjelmien valtakunnallisesta arvioinnista vuonna 2002 saatu palaute. Alueellisissa ohjelmissa jatketaan edelleen alueellisten yhteistyökumppaneiden koulutukseen liittyvien tukipalveluiden monipuolista hyödyntämistä ja kehittämistä. Alueellisissa ohjelmissa opiskelevien opiskelijoiden kansainvälistymiseen kiinnitetään erityistä huomiota vahvistamalla heidän osallistumistaan yliopiston monipuolisiin vaihto-ohjelmiin sekä kehittämällä luontevia yhteistyöverkostoja alueellisten koulutusohjelmien ja esim. EU:n muiden vastaavien alueiden toimijoiden välille (esim. vierailut, asiantuntijavaihto ja muut kansainväliset kontaktit).

Alueellisissa ohjelmissa panostetaan jatkossa entistä enemmän opettajien ja opiskelijoiden välisen aidon vuorovaikutuksen aikaansaamiseen mm. lähi-/kontaktiopetuksen muodoissa, mutta myös opetuksen monimuotoisuutta pyritään lisäämään sopivassa määrin. Myös tietoverkkoa hyödynnetään mahdollisuuksien mukaan etenkin opetusjaksojen välisessä yhteydenpidossa, opiskelijoiden tutoroinnissa ja tiedottamisessa.

Sekä em. valtakunnallisen arvioinnin että yliopiston alueellisista koulutusohjelmista saatujen kokemusten perusteella voidaan todeta, että opetuksessa saadun aidon vuorovaikutuksellisuuden aikaansaaminen ja opiskelijoiden monipuolinen tukeminen opintojen eri vaiheissa vaikuttaa merkittävästi ohjelmien tavoitteiden saavuttamiseen niin laadullisesti kuin määrällisesti.

### **2.1.3 Aikuiskoulutus**

Lapin yliopiston aikuiskoulutusstrategiassa asetettujen tavoitteiden mukaisesti yliopiston aikuiskoulutus palvelee koko Pohjois-Suomea ja erityisesti Lappia pyrkien elinikäiseen oppimiseen ja kehittämistyötä arvostavaan yhteiskuntaan. Aikuiskoulutuksella vahvistetaan alueen ihmisten osaamista tavoitteena lisätä sekä alueen kilpailukykyä että väestön hyvinvointia.

Suomen aikuiskoulutus on kokonaisuudessaan ollut vuoden 2002 aikana esillä. Parlamentaarinen aikuiskoulutustyöryhmä jätti mietintönsä sekä kirjasi strategiset haasteet ja tavoitteet seuraaville vuosille. Yliopistojen aikuiskoulutukselle ja erityisesti niiden täydennyskoulutuskeskuksille on annettu aivan erityinen rooli. Niiden tehtävänä on muokata

yliopistoissa ja muissa tiedon luomislaitoksissa syntyvää tutkimustietoa työelämän ammattilaisten käyttöön korkeatasoisina koulutusohjelmina, oppimateriaaleina sekä uusin oppimis- ja työskentelymetodein tavoitteena levittää yliopistotietoa mahdollisimman laajalti yhteiskuntaan.

Vuoden 2002 aikana julkaistiin myös valtakunnallinen avoimen yliopiston arviointi. Arvioinnin tuloksena kehittäminen painottuu strategian luomiseen, organisoitumiseen ja verkostoitumiseen, tasa-arvoisuuden ja koulutuksen laadun lisäämiseen. Valtakunnallista avoimen yliopiston strategiaa on valmisteltu kuluneen vuoden aika ja strategia julkaistaan keväällä 2003.

Vuonna 2002 Lapin yliopiston täydennyskoulutuskeskus palveli lähes 2000 asiakasta koulutuksissa ja aluekehityshankkeissa. EU-rahoitteisia yhteistyökutsuja oli runsaasti, mikä osoittaa, että yliopistoyhteyttä ja täydennyskoulutuskeskuksen hanketoiminnan osaamista arvostetaan. Ammatillisen täydennyskoulutuksen kurssuja ja ohjelmia toteutettiin yhteensä 66, joista 49 oli pitkäkestoisia. Työvoimapolittisia koulutusohjelmia oli toimintavuonna käynnissä 3. EU-rahoitteisia aluekehitysprojekteja oli yhteensä 7.

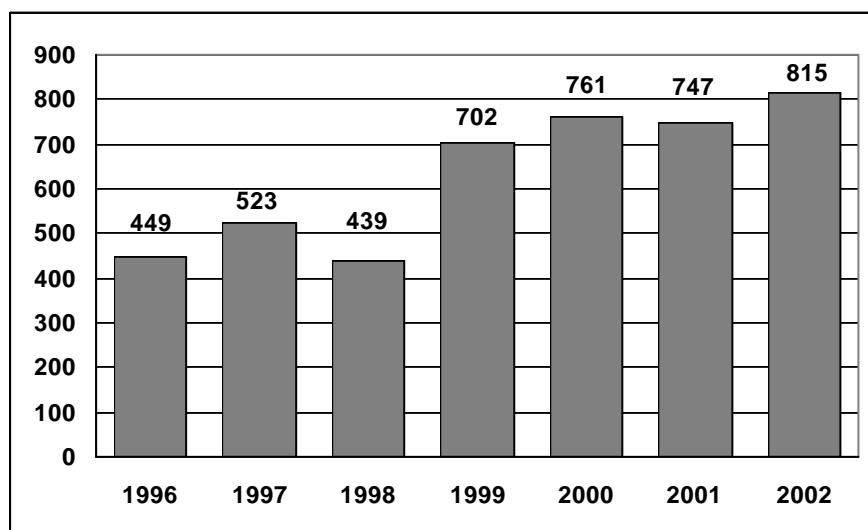
Yliopisto panosti vuoden 2002 aikana Lapin maakuntakorkeakoulun toimintojen käynnistämiseen yhdessä alueen ammattikorkeakoulujen kanssa. Toimeenpanon suunnittelu kytkettiin Lapin korkeakoulujen yhteisen aluestrategian valmisteluun.

Verkostoyhteistyöhön rakentuva Lapin maakuntakorkeakoulu varmistaa maakunnan tasapainoisen kehitystä keskeisenä työkalunaan sekä ammatillinen täydennyskoulutus että avoin yliopisto ja ammattikorkeakouluopetus.

### Opiskelijapaikat ja -määrät

Avoimen yliopiston laskennallisten kokopäiväisten opiskelijoiden määrä viime vuonna oli 815. Tavoitteeksi asetettu 550 laskennallisen kokopäiväisen opiskelijan määrä ylitettiin siten reilusti. Vuodesta 2001 määrä kasvoi 68:lla. Lapin yliopisto 2010 –strategiassa asetettu tavoite, 1 000 opiskelijapaikkaa, on siten hyvin saavutettavissa.

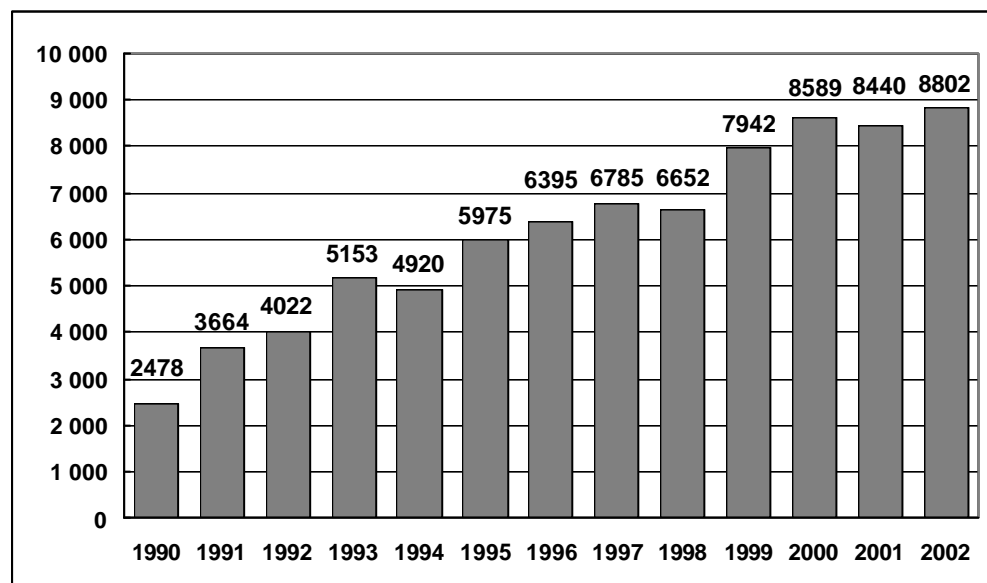
**Kuvio 17. Avoimen yliopiston laskennalliset opiskelijapaikat 1996-2002**





Yliopiston järjestämään aikuiskoulutukseen (avoin yliopisto-opetus, täydennyskoulutus ja ikäihmisten yliopisto-opetus) osallistui viime vuonna 8 802 opiskelijaa. Se on Lapin yliopiston aikuiskoulutuksen suurin osallistujamäärä. Avoimeen yliopisto-opetukseen vuonna 2002 osallistui 4 322, täydennyskoulutukseen 3 071 ja ikäihmisten yliopistoon 1 409 opiskelijaa. Naisia opiskelijoista oli kolme neljännestä. Osallistujamäärä kasvoi edellisvuodesta 13%. Erityisesti kasvoi avoimen yliopiston opiskelijamäärä. Avoimessa yliopistossa oli vuonna 2002 yli 500 opiskelijaa enemmän kuin vuonna 2001. Sen sijaan täydennyskoulutuksessa ja ikäihmisten yliopisto-opetuksessa oli viime vuonna lähes yhtä paljon osallistujia kuin edellisvuonnakin.

**Kuvio 18. Aikuiskoulutukseen osallistuneet opiskelijat 1990-2002**



#### 2.1.4 Yhteiskunnallinen palvelutoiminta

X *Toiminnan tavoitteena on vahvistunut yhteiskunnallinen vaikuttavuus ja vuorovaikutus kulttuuri-, työ- ja elinkeinoelämän kanssa.*

Lapin yliopiston strategia 2010 lähtee yliopiston vaikuttavuudesta, se määrittää toiminnan sisällölliset painotukset. Lapin yliopiston keskeisiä yhteiskunnallisen palvelutoiminnan alueita ovat:

- aluekehitystä tukevat hankkeet: Lapin maakuntakorkeakoulu, Lapin tavoite 1-ohjelmahankkeet, raja-alueyhteistyöhankkeet sekä Euroopan reuna-alueiden yhteiset kehittämishankkeet
- Ennakointi- ja arviointitoiminta sekä muun uuden tiedon tuottaminen ja välittäminen yhteiskunnalliseen päätöksentekoon ja kehittämiseen
- ulkopuolisille suunnattavat informaatiopalvelut
- osallistuminen Lapin elämysteollisuuden osaamiskeskuksen toimintaan ja siihen liittyvän laajan maisteriohjelmakokonaisuuden toteuttaminen
- yrityspalvelutoiminta

## Elämysteollisuuden maisteriohjelmat

Media- ja suunnitteluteknologian maisteriohjelma MIND on keskeisessä asemassa Rovaniemen pyrkiessä Suomen seitsemänneksi kasvu- ja osaamiskeskusalueeksi. Tämä tavoite perustuu uuden median käyttöliittymäintensiivistä ja reaaliaikaista 3D-grafiikkaa hyödyntävien yritysten syntymiseen Rovaniemen alueelle. MIND-maisteriohjelmassa on onnistuneesti tuotu yhteen niitä teknologisen ja metodisen soveltamisen osa-alueita, joiden kautta on muodostumassa uusi substanssialue juuri tämän alan osaajille.

Rovaseutu pyrkii kansainvälisesti merkittäväksi osaamiskeskukseksi myös elämysteollisuuden alalla, joka muodostuu mm. teknologian, median, designin ja matkailun toimialoja yhdistävien yritysten, hankkeiden ja niissä syntyvien innovaatioiden avulla. Lapin yliopiston elämysteollisuutta tukevaan maisteriohjelmaakonaisuuteen kuuluvat Multimedian ja Graphic Management –maisteriohjelmat. Ohjelmakokonaisuuteen on tavoitteena lisätä myös matkailun informaatioteknologinen maisteriohjelma.

## Lapin Innopolis

Lapin Innopolis toteuttaa yliopiston strategisia tavoitteita uusien elinkeinojen syntymisessä monitieteisen tutkimuksen, yliopistollisten yrityspalveluiden, valmennustoiminnan sekä teknologian yhteistoimintakentässä. Se on toteuttanut vuoden 2002 aikana kahta hanketta: Innoprofits –Lapin uudet yrityspalvelut sekä Innotraining- koulutus ja kehittämistoiminta.

## Desing Park

Desing Parkille vuosi 2002 oli toinen vuosi Opetusministeriön tulevaisuuspaketin rahoituksella. Yksikkö vahvistaa taiteiden tiedekunnan alueellista vaikuttavuutta ja elinkeinoelämän ja tiedekunnan vuorovaikutusta. Yrityspuisto on linkkinä tiedekunnan ja yritysten välillä, tarjoaa yritysten käyttöön tiedekunnan uusinta tutkimustietoa ja välittää paikallisen elinkeinoelämän tutkimus- ja tuotekehitystarpeita tiedekuntaan. Yrityspuistossa toimii 16 yritystä, joista viisi aloitti toimintansa vuoden 2002 aikana. Yksi yritys siirsi vuoden aikana toimintansa yrityspuistosta muihin tiloihin.

*Taloustieteiden ja matkailun laitos* on mukana Pohjois-Suomen elinkeinorakenteen monipuolistamiseen ja yrittäjyyden vahvistamiseen tähtäävissä hankkeissa. Näitä ovat mm. Lapin vetovoima –projekti ja matkailun osaamiskeskusprojekti.

Lapin vetovoima –projekti pyrkii selvittämään, mitkä tekijät vaikuttavat työntekijöiden halukkuuteen hakeutua töihin Lapin alueelle ja toisaalta, miksi osa täällä koulutetusta väestöstä haluaa muuttaa muualle. Matkailun osaamiskeskusprojektissa tavoitteena on lisätä matkailun perustiedon tuottamista, tiedon jalostamista sekä soveltamista yritystoimintaan ja laajemmalti matkailuun.

Oikeustieteiden tiedekunnassa päättyi alkuvuodesta oikeusministeriön ja Rovaniemen hovioikeuden kanssa toteutettu kolmivuotinen tuomarikouluhanke. Koulu oli tarkoitettu työelämässä oleville Oulun ja Lapin läänin virkatuomareille.

## **2.1.5 Rakenteellinen kehittäminen**

Vuoden 2002 aikana yliopiston rakenteellisen kehittämisen toimenpiteet suuntautuivat seuraavasti:

### Tutkijankoulutuksen kehittäminen

Yliopistoon perustettiin määräaikainen menetelmätieteiden professorin virka, tutkijakoulussa aloitti tiedesihteeri tehtävänänsä avustaa kotimaisen tutkimusrahoituksen hankinnassa sekä valtakunnallisiin tutkijakouluihin liittyvissä asioissa. Yliopisto suuntasi perusrahoitustaan apurahoina väitöskirjatöiden viimeistelyyn. Yliopisto valmisteli viisi hakemusta valtakunnalliseksi tutkijakouluksi kaudelle 2003-2006. Hankkeista kolme sai myönteisen päätöksen.

### Perusopetuksen kehittäminen

Yliopistossa oli vuoden 2002 aikana meneillään opettajankoulutuksen laajennushankkeita. Mediakasvatuksen opetus ja tutkimus vakiinnutettiin sisällyttämällä mediakasvatuksen professuuri kasvatustieteiden tiedekunnan perusvoimavaroihin. Oikeuslingvistiikan professorin virka vakinaistettiin oikeustieteiden tiedekuntaan. Lapin yliopistosta valmistuivat ensimmäiset Oulun yliopisto- yhteistyöhön perustuvat kauppatieteen maisterit. Taiteiden tiedekunnassa käynnistyi graafisen suunnittelun koulutus.

Kehittämis- ja hallintopalveluyksikköön otettiin opetuksen kehittämispäällikkö määräaikaiseen virkasuhteeseen. Opetuksen kehittämispalvelun tavoitteena on tukea ja koordinoita uusien opetusmenetelmien kehittämistä ja hyödyntämistä sekä Lapin yliopiston virtuaaliyliopistotoimintaa tukeutuen yliopiston perustutkintojen kehittämisstrategiaan sekä tieto- ja viestintäteknikan opetuskäytön strategiaan.

### Tutkimustoiminnan kehittäminen

Arktiseen keskukseseen perustettiin kolme tutkimusprofessorin virkaa johtamaan yksikön strategisia tutkimusalueita. Yliopisto suuntasi perusrahoitustaan tutkimussuunnitelmien valmisteluun. Yliopisto oli aktiivinen Suomen Akatemian ja TEKESin tutkimusohjelmien hauissa. EU:n tutkimusohjelmat eivät sen sijaan tuottaneet tulosta.

### Kansainvälisen toiminnan kehittäminen

Kansainvälisen opetuksen yksikön toiminta käynnistyi. Yksikön koordinoimana yliopistossa aloitti neljä vieraskielistä opintokokonaisuutta.

### Alueellinen vaikuttavuus

Lapin korkeakoulujen yhteistyön tiivistämiseksi ja alueellisen vaikuttavuuden vahvistamiseksi Lapin korkeakoulut sopivat maakuntakorkeakoulutoiminnan käynnistämistä. Maakuntakorkeakoulun neuvottelukunta ja yhteistyöryhmä aloittivat työnsä. Seutukuntaakohtainen kehittämistyö eteni suunnitellun mukaisesti.

## 2.1.6 Harjoittelukoulu

Toiminta-ajatuksensa mukaisesti harjoittelukoulu

- kehittää ja kokeilee perusopetuksen kuuden ensimmäisen vuoden opetukseen ja kasvatukseen soveltuvia uusia kasvatuksen ja opetuksen menetelmiä ja vie näistä tietoa kentällä toimiville opettajille
- kehittää ja kokeilee mahdollisuuksia esiopetusoppilaiden kouluvalmiuksien kehittämiseen alkuopetukseen integroituna
- kehittää tiedekunnan kanssa opetusharjoittelua vastaamaan niitä vaatimuksia, joita kouluelämän muutos uusille opettajille asettaa
- huolehtii osaltaan Lapin yliopiston pohjoisesta suuntautumisesta sisällyttämällä näkökulman oppisisältöihin ja opetuksen toteuttamiseen.

Koulun oppilasmäärä oli kevätkaudella 361 oppilasta, joista 5 esiopetuksessa ja syyslukukaudella 332, joista 6 esiopetuksessa. Vuonna 2002 koululla työskenteli neljässä harjoittelujaksossa yhteensä 208 opetusharjoittelijaa. Harjoittelijat suorittivat yhteensä 758 opintoviikkoa. Ohjauskehystä käytettiin keskimäärin 108 vvh. Ohjaaja kohden opetusharjoittelijoita oli keskimäärin 8. Harjoittelujaksojen pituus vaihteli 4-5 viikkoon.

Opetusharjoittelun kehittämistä on jatkettu tiedekunnan, harjoittelukoulun ja opiskelijoiden edustajien muodostamassa opetusharjoittelun yhteistyöryhmässä. Meneillään on opiskelijoiden itsearviointiin ja ohjaajan palautteeseen pohjaavan opetusharjoittelujaksojen arvioinnin kehittäminen.

Vuodelle 2002 saadussa hankerahoituksessa osoitettiin koulutuksen ja tutkimuksen tietostrategiahankkeeseen 17 000 euroa. Rahoituksella jatkettiin LAARI-hanketta ja täydennettiin koulun tietostrategian infrastruktuuria.

LAARI-hanke on harjoittelukoulun koordinoima ja kaikkiaan 14 lappilaisen ja yhden Oulun lääniin kuuluvan kunnan yhteinen virtuaalikouluhanke. Hankkeessa opettajia koulutetaan käyttämään verkko-oppimisympäristöä opetustyössään. Sen rahoitus on tullut mukana olevilta kunnilta ja Opetushallitukselta. Harjoittelukoulu on tarjonnut tilat, teknisen tuen ja hallinnon palvelut hankkeelle. Harjoittelukoulun opettajat ovat mukana toimintaverkossa.

LAARI-hankkeen puitteissa on pidetty 20 koulutustilaisuutta, joista neljä on järjestetty Harjoittelukoululla. Koulutettavia opettajia on ollut peruskoulutuksessa 130 ja täydennyskoulutuksessa 60. Koko hankkeen aikana heitä on ollut 350. Verkko-oppimisympäristössä toimivia oppilaita on n. 350, koko hankkeen aikana 2800.

Kasvatustieteiden tiedekunnan kanssa on jatkettu edellisen vuoden syrjäytymisen estämiseen liittyvää koulutussarjaa, jonka näkökulmana on opiskelijoiden tukeminen erilaisissa ongelmatilanteissa ja oppilaiden erityisongelmien tunnistaminen.

Lapin lääninhallituksen sivistysosaston kanssa on järjestetty täydennyskoulutusta mm. mediakasvatuksesta, tietokoneavusteisesta musiikinopetuksesta, äidinkielen ja kirjallisuuden opettamisesta sekä esiopetuksesta.

Koulussa oli kevätlukukaudella 26,5 päätoimista ja yksi sivutoiminen opettaja (saame) sekä rehtori. Syyslukukaudella 27 päätoimista ja yksi sivutoiminen opettaja (saame) sekä rehtori. Opetushenkilökunnan lisäksi koululla työskenteli viisi muuta henkilökuntaan kuuluvaa henkilöä. Lisäksi palveluksessa oli kevätlukukaudella kaksi ja syyslukukaudella kolme koulunkäyntiavustajaa. Henkilöstön tietostrategiataitojen kehittämisessä on saavutettu kehittämissuunnitelman mukainen Ope.fi 2-tason tavoite. Osa henkilöstöstä jatkaa 3-tason opintoja.

## **2.2 Kannattavuus**

### **2.2.1 Liiketaloudellinen maksullinen palvelutoiminta**

Liiketaloudellisen maksullisen palvelutoiminnan vuoden 2002 kannattavuuslaskelmat sisältävät myös koulutuspoliittisin perustein järjestetyn koulutuksen tukirahan ja Lapin lääninhallituksen myöntämän tuen käytön. Toiminnan tuotot vuonna 2002 olivat 1 711 000 euroa. Tuotot pienenivät edellisvuodesta lähes kolmanneksen.

Erilliskustannukset olivat 1 877 000 euroa, joten käyttöjäämä oli 166 000 euroa alijäämäinen. Erilliskustannuksissa on huomioitu virkatyön osuus. Laskennan perusteena ovat opetus- ja tutkimushenkilökunnan kokonaistyöaikasuunnitelmat ja toiminnan volyyymi.

Yliopiston yhteiskustannuksista liiketaloudellisen maksullisen palvelutoiminnan osuus oli 333 000 euroa. Yhteiskustannusten kohdistamisperusteena on kehittämis- ja hallintopalveluiden osalta käytetty yliopistossa sovellettavaa sisäisten palveluiden laskutusperustetta. Atk-palveluiden, kirjaston ja tilakustannusten osalta laskentaperusteena on ollut toiminnan volyyymi. Toiminnan volyymin perusteella on laskettu myös osuus yliopiston poistoista ja sidotun pääoman korosta.

Vuonna 2002 liiketaloudellisen maksullisen palvelutoiminnan tulos ennen tukirahan käyttöä oli 499 000 euroa alijäämäinen. Tukirahan käytön jälkeen tulos oli 356 000 euroa alijäämäinen. Alijäämä kasvoi edellisvuodesta 337 000 eurolla.

**Taulukko 16. Kustannusvastaavuuslaskelma (1 000 €)**  
**Liiketaloudellinen maksullinen palvelutoiminta**

	2000	2001	2002
<b>TUOTOT</b>			
Maksullisen toiminnan tuotot			
- maksullisen toiminnan myyntituotot	2 845	2 165	1 607
- maksullisen toiminnan muut tuotot	34	106	104
<b>Tuotot yhteensä</b>	<b>2 879</b>	<b>2 271</b>	<b>1 711</b>
<b>KUSTANNUKSET</b>			
Maksullisen toiminnan erilliskustannukset			
-aineet, tarvikkeet ja tavarat	68	79	35
- henkilöstökustannukset	1 275	1 194	1 099
- vuokrat	194	126	109
- palvelujen ostot	713	474	530
- poistot			
- muut erilliskustannukset	196	165	104
Erilliskustannukset yhteensä	2 446	2 038	1 877
<b>KÄYTTÖJÄÄMÄ</b>	<b>433</b>	<b>233</b>	<b>-166</b>
Maksullisen toiminnan osuus yhteiskustannuksista			
- tukitoimintojen kustannukset	361	281	270
- poistot	97	78	60
- korot	8	22	3
- muut yhteiskustannukset			
Osuus yhteiskustannuksista yhteensä	466	381	333
<b>Kokonaiskustannukset yhteensä</b>	<b>2 912</b>	<b>2 419</b>	<b>2 210</b>
<b>Ylijäämä (+) tai Alijäämä (-)</b>	<b>-33</b>	<b>-148</b>	<b>-499</b>
<b>Kustannusvastaavuus-%</b>			
<b>YLIJÄÄMÄ (+) / ALIJÄÄMÄ (-)</b>			
Maksuperustelain 7.1 §:ssä tarkoitettu muiden suoritteiden hintatuki			
- myönnetty (siirtynyt + kuluvan vuoden määräraha)	192	186	99
- käytetty	90	129	62
Lapin lääninhallituksen maksama avustus			81
Kustannusvastaavuus hintatuen jälkeen	57	-19	-356

## 2.2.2 Julkisoikeudellinen maksullinen palvelutoiminta

Vuonna 2002 julkisoikeudellisen maksullisen palvelutoiminnan tuotot olivat 206 000 euroa. Vuodesta 2001 tuotot vähenivät 11%. Toiminnan erilliskustannukset olivat 161 000 euroa käyttäjämäärän ollessa 45 000 euroa.

Toiminnan osuus yliopiston yhteiskustannuksista oli 42 000 euroa. Yhteiskustannusten kohdistamisperusteena on kehittämis- ja hallintopalveluiden osalta käytetty yliopistossa sovellettavaa sisäisten palveluiden laskutusperustetta. Atk-palveluiden, kirjaston ja tilakustannusten osalta laskentaperusteena on ollut toiminnan volyyymi. Toiminnan volyymin perusteella on laskettu myös osuus yliopiston poistoista ja sidotun pääoman korosta.

Vuonna 2002 julkisoikeudellisen maksullisen palvelutoiminnan tulos oli 3 000 euroa ylijäämäinen.

### Taulukko 17. Kustannusvastaavuuslaskelma (1 000 €) Julkisoikeudellinen maksullinen palvelutoiminta

	2000	2001	2002
<b>TUOTOT</b>			
Maksullisen toiminnan tuotot			
- maksullisen toiminnan myyntituotot	103	228	206
- maksullisen toiminnan muut tuotot	0		0
<b>Tuotot yhteensä</b>	103	228	<b>206</b>
<b>KUSTANNUKSET</b>			
Maksullisen toiminnan erilliskustannukset			
-aineet, tarvikkeet ja tavarat	4	3	6
- henkilöstökustannukset*)	19	80	38
- vuokrat	0		0
- palvelujen ostot	51	50	98
- poistot	0	16	0
- muut erilliskustannukset	5		19
<b>Erilliskustannukset yhteensä</b>	79	149	<b>161</b>
<b>KÄYTTÖJÄÄMÄ</b>	24	79	<b>45</b>
Maksullisen toiminnan osuus yhteiskustannuksista			
- tukitoimintojen kustannukset	16	31	37
- poistot	3	6	5
- korot	0	2	0,3
- muut yhteiskustannukset	0		
<b>Osuus yhteiskustannuksista yhteensä</b>	19	39	<b>42</b>
<b>Kokonaiskustannukset yhteensä</b>	98	188	<b>203</b>
<b>Ylijäämä (+) tai Alijäämä (-)</b>	5	40	<b>3</b>
<b>Kustannusvastaavuus-%</b>			
<b>YLIJÄÄMÄ (+) / ALIJÄÄMÄ (-)</b>			
<b>MUU INFORMAATIO:</b>			
Vuodelta 2001 siirtynyt määräraha			113
Vuoden 2002 määräraha			387
<b>Määrärahat yhteensä</b>			<b>500</b>
Vuodelle 2003 siirretty määräraha			141

### 2.2.3 Muu budjettirahoitusta täydentävä rahoitus

Vuonna 2002 muun budjettirahoitusta täydentävän rahoituksen tuotot olivat 6 448 000 euroa. Erilliskustannukset olivat 6 196 000 euroa, joten käyttöjäämä oli 193 000 euroa ylijäämäinen. Edellisvuodesta rahoituksen tuotot nousivat viidenneksellä, mutta silti käyttöjäämä supistui yli 200 000 eurolla.

#### Taulukko 18. Kustannusvastaavuuslaskelma (1 000 €) Muu budjettirahoitusta täydentävä rahoitus

	2001	2002
<b>TUOTOT</b>		
Maksullisen toiminnan tuotot		
- maksullisen toiminnan myyntituotot	0	0
- maksullisen toiminnan muut tuotot	5 351	6 448
<b>Tuotot yhteensä</b>	<b>5 351</b>	<b>6 448</b>
<b>KUSTANNUKSET</b>		
Maksullisen toiminnan erilliskustannukset		
-aineet, tarvikkeet ja tavarat	132	49
- henkilöstökustannukset	2 737	3 414
- vuokrat	35	73
- palvelujen ostot	1 316	1 556
- poistot	0	0
- muut erilliskustannukset	672	1 104
<b>Erilliskustannukset yhteensä</b>	<b>4 892</b>	<b>6 196</b>
<b>KÄYTTÖJÄÄMÄ</b>	<b>459</b>	<b>252</b>

Rahoituslähteittäin tarkasteltuna suurimpia rahoittajia olivat EU (sisältää sekä kansalliset osuudet että suoraan komissiolta tulleen rahoituksen), sosiaali- ja terveysministeriö, kotimaiset yritykset, TEKES sekä kunnat ja kuntainliitot.

#### Taulukko 19. Muu budjettirahoitus rahoituslähteittäin (1 000 €)

Rahoituslähde	2000	2001	2002
EU:n tutkimusrahoitus	3 097	3 666	3 897
Sosiaali- ja terveysministeriö	114	233	672
Kotimaiset yritykset ja yrityksiä palvelevat järj.	518	457	537
TEKES	146	236	435
Kunnat ja kuntainliitot	237	314	310
Muu opetusministeriö	60	149	138
Kotimaiset yksityiset rahastot ja säätiöt	75	114	125
Maa- ja metsätalousministeriö	43	54	125
Muu ulkomainen rahoitus	150	80	108
Muu kauppa- ja teollisuusministeriö	2	0	106
Sisäasiainministeriö	0	13	92
Ulkoasiainministeriö	0	8	26
Ympäristöministeriö	11	21	17
Muu työministeriö	2	4	5
Oikeusministeriö	0	2	0
Valtionvarainministeriö	7	0	0
Muut julkiset rahoituslähteet	143	55	0
<b>Menot yhteensä</b>	<b>4 605</b>	<b>5 407</b>	<b>6 595</b>



**Taulukko 20. Suomen Akatemian rahoitus ( 1 000 €)**

	<b>2000</b>	<b>2001</b>	<b>2002</b>
Myönnöt	754	1058	854
Käyttö	615	932	1 032

### 3 TILINPÄÄTÖSLASKELMAT JA NIIDEN TARKASTELU

#### 3.1 Tilinpäätöslaskelmat

##### TUOTTO- JA KULULASKELMA

	1.1.2002 - 31.12.2002		1.1.2001 - 31.12.2001	
<b>Toiminnan tuotot</b>				
Maksullisen toiminnan tuotot	1 814 284,01		2 426 814,94	
Vuokrat ja käyttökorvaukset	212 603,81		249 832,45	
Muut toiminnan tuotot	<u>6 865 679,02</u>	8 892 566,84	<u>5 634 688,71</u>	8 311 336,10
<b>Toiminnan kulut</b>				
Aineet, tarvikkeet ja tavarat:				
Ostot tilikauden aikana	1 235 581,09		1 181 178,03	
Henkilöstökulut	23 157 024,90		20 994 026,20	
Vuokrat	4 022 020,87		3 993 076,99	
Palvelujen ostot	3 525 076,87		2 737 407,52	
Muut kulut	1 511 527,09		1 408 794,27	
Poistot	1 208 663,94		1 401 793,89	
Sisäiset kulut	<u>427 355,23</u>	-35 087 249,99	<u>403 148,57</u>	-32 119 425,47
<b>Jäämä I</b>		-26 194 683,15		-23 808 089,37
<b>Rahoitustuotot ja -kulut</b>				
Rahoitustuotot	1 465,68		3 032,33	
Rahoituskulut	<u>-550,79</u>	914,89	<u>-457,89</u>	2 574,44
<b>Satunnaiset tuotot ja kulut</b>				
Satunnaiset tuotot	77 411,63		63 942,52	
Satunnaiset kulut	<u>-8 292,96</u>	69 118,67	<u>0,00</u>	63 942,52
<b>Jäämä II</b>		-26 124 649,59		-23 741 572,41
<b>Siirtotalouden tuotot ja kulut</b>				
Kulut:				
Voittoa tavoitt.yhteisöille	0,00		-202,53	
Kotitalouksille	-410 072,33		-316 909,52	
Ulkomaille	<u>-2 070,95</u>	-412 143,28	<u>-2 606,46</u>	-319 718,51
<b>Jäämä III</b>		-26 536 792,87		-24 061 290,92
<b>Tuotot veroista ja pakollisista maksuista</b>				
Perityt arvonlisäverot	297 788,52		314 950,57	
Suoritettut arvonlisäverot	<u>-1 701 136,66</u>	-1 403 348,14	<u>-1 586 681,45</u>	-1 271 730,88
<b>Tilikauden kulujaäämä</b>		<u>-27 940 141,01</u>		<u>-25 333 021,80</u>

## TASE

31.12.2002

31.12.2001

## VASTAAVAA

## KANSALLISOMAISUUS

Muu kansallisuusomaisuus	<u>64 059,44</u>	64 059,44	<u>57 331,92</u>	57 331,92
--------------------------	------------------	-----------	------------------	-----------

KÄYTTÖOMAISUUS JA MUUT  
PITKÄAIKAISET SIOITUKSET

## Aineettomat hyödykkeet

Aineettomat oikeudet	199 844,78		186 282,42	
Muut pitkävaikutteiset menot	<u>33 419,16</u>	233 263,94	<u>43 007,00</u>	229 289,42

## Aineelliset hyödykkeet

Koneet ja laitteet	1 596 718,95		1 629 096,51	
Kalusteet	112 386,19		117 037,61	
Muut aineelliset hyödykkeet	500,00			
Ennakkomaksut ja keskener.hank	<u>0,00</u>	1 709 605,14	<u>6 694,37</u>	1 752 828,49

Käyttöomaisuusarvopaperit ja muut  
pitkäaikaiset sijoitukset

Käyttöomaisuusarvopaperit		8 493,49		8 493,49
---------------------------	--	----------	--	----------

## VAIHTO- JA RAHOITUSOMAISUUS

## Lyhytaikaiset saamiset

Myyntisaamiset	1 586 166,63		1 671 015,87	
Siirtosaamiset	2 652 950,20		1 251 990,11	
Muut lyhytaikaiset saamiset	10 701,40		11 467,41	
Ennakkomaksut	<u>18 362,88</u>	4 268 181,11	<u>15 257,64</u>	2 949 731,03

## Rahat, pankkisaamiset ja muut rahoitusvarat

Kassatilit	648,05		168,00	
Muut pankkitilit	<u>126 611,96</u>	127 260,01	<u>36 664,59</u>	36 832,59

## VASTAAVAA YHTEENSÄ

6 410 863,135 034 506,94

## TASE

31.12.2002

31.12.2001

## VASTATTAVAA

## OMA PÄÄOMA

## Valtion pääoma

Valtion pääoma 1.1.1998	-483 355,36		-483 355,36	
Edellisten tilikausien pääoman muutc	2 064 002,42		2 915 673,71	
Pääoman siirrot	28 578 176,11		24 481 350,52	
Tilikauden kulujäämä	<u>-27 940 141,01</u>	2 218 682,16	<u>-25 333 021,80</u>	1 580 647,07

## VIERAS PÄÖMA

## Lyhytaikainen

Saadut ennakot	612 845,50		639 081,56	
Ostovelat	549 691,02		318 334,91	
Tilivirastojen väliset tilitykset	626 098,63		547 455,73	
Edelleen tilittävät erät	366 219,35		337 489,96	
Siirtovelat	1 698 486,02		1 299 818,86	
Muut lyhytaikaiset velat	<u>338 840,45</u>	4 192 180,97	<u>311 678,85</u>	3 453 859,87

## VASTATTAVAA YHTEENSÄ

6 410 863,135 034 506,94

**TALOUSARVION TOTEUMALASKELMA 1.1.-31.12.2002**

		Tilinpäätös 2001	Talousarvio 2002	Tilinpäätös 2002	Tilinpäätös- talousarvio Suurempi Pienempi(-)
<b>Tuloarviotilit</b>					
11.04.01	Arvonlisäverotulot	145 637,79	150 336,49	150 336,49	0,00
12.39.10	Muut sekalaiset tulot	5 588,36	5 960,10	5 960,10	0,00
<b>Tuloarviotilit yhteensä</b>		<b>151 226,15</b>	<b>156 296,59</b>	<b>156 296,59</b>	<b>0,00</b>
<b>Menoarviotilit</b>					
24.50.66	Yhteistyö Keski- ja Itä-Eurooppa	92 503,36	60 000,00	60 000,00	0,00
28.80.24	VEL-perusteinen ja varhaiskunt	4 078,22	3 603,10	3 603,10	0,00
28.81.23	Arvonlisävero	1 383 867,97	0,00	0,00	0,00
28.81.23.09	OPM:n hallinnonalan alv		1 522 784,26	1 522 784,26	0,00
28.81.23.12	KTM:n hallinnonalan alv		41 244,35	41 244,35	0,00
28.81.23.14	TM:n hallinnonalan alv		64,30	64,30	0,00
28.81.24.2	Lähialueyhteistyöstä aih.alv	1 611,86	2 005,69	2 005,69	0,00
29.01.22	Kehittämistoiminta	16 818,79	0,00	0,00	0,00
29.01.22.2	Muut hankkeet		17 000,00	17 000,00	0,00
29.10.21.1	Yleiset toimintamenot	20 438 667,75	22 073 000,00	22 073 000,00	0,00
29.10.21.2	Koulutuspoliittisin perustein	84 093,96	42 000,00	42 000,00	0,00
29.10.22.1	Tutkimus-kehittämis- ja julkai	378 422,83	140 600,00	140 600,00	0,00
29.10.22.5	Yliopistojen alueellinen kehitt.	168 187,93	210 235,00	210 235,00	0,00
29.10.24.	Harjoittelukoulun toimintameno	2 576 639,03	2 588 000,00	2 588 000,00	0,00
29.69.25	Aikuiskoulutuksen kehittäminen	88 298,66	0,00	0,00	0,00
29.88.50	SA/tutkimushankkeiden rahoitus	1 058 380,55	854 495,58	854 495,58	0,00
29.88.53.0.7	Muihin tieteen tutk.aik. menoihin	1 681,88	0,00	0,00	0,00
29.99.50.11	Nuorten työpajat, syrjäytymisen e		9 440,00	9 440,00	0,00
34.06.02.1	Palkkaukset työllistämistuella	272 579,22	262 881,28	262 881,28	0,00
34.06.02.2	Muut menot (työllistämistuella)	671,07	939,95	939,95	0,00
<b>Menoarviotilit yhteensä</b>		<b>26 566 503,08</b>	<b>27 828 293,51</b>	<b>27 828 293,51</b>	<b>0,00</b>
<b>Tilikauden alijäämä</b>		<b>-26 415 276,93</b>	<b>-27 671 996,92</b>		

### 3.2 Tilinpäätöslaskelmien liitteenä annettavat tiedot

#### Liite 1: Selvitys suunnitelman mukaisten poistojen perusteista ja niiden muutoksista

Suunnitelman mukaiset poistot on laskettu tilivirastossa yhdenmukaisin periaattein käyttöomaisuushyödykkeiden taloudellisen käyttöiän mukaisina tasapoistoina alkuperäisestä hankintahinnasta.

Suunnitelman mukaisten poistojen perusteet eivät ole muuttuneet varainhoitovuoden aikana.

Suunnitelman mukaiset poistoajat ovat:

<b>KANSALLISOMAISUUS</b>	<b>Poisto aika</b>
Ei poistoja	
<b>KÄYTTÖOMAISUUS</b>	
<b>Aineettomat hyödykkeet</b>	
Aineettomat oikeudet	
Ostetut atk-ohjelmistot	<b>4 vuotta</b>
Muut pitkävaikutteiset menot	<b>6 vuotta</b>
Itsevalmistetut atk-ohjelmat	<b>4 vuotta</b>
<b>Aineelliset hyödykkeet</b>	
Koneet ja laitteet	
Autot ja muut maankuljetusvälineet	<b>5 vuotta</b>
Raskaat työkoneet	<b>15 vuotta</b>
Kevyet työkoneet	<b>5 vuotta</b>
Atk-laitteet ja niiden oheislaitteet	<b>4 vuotta</b>
Toimistokoneet ja laitteet	<b>5 vuotta</b>
Puhelinkeskukset ja muut viestintälaitteet	<b>6 vuotta</b>
Audiovisuaaliset koneet ja laitteet	<b>5 vuotta</b>
Laboratoriolaitteet	<b>5 vuotta</b>
Muut tutkimuslaitteet	<b>5 vuotta</b>
Muut koneet ja laitteet	<b>5 vuotta</b>
Kalusteet	
Asuinhuoneisto ja toimistokalusteet	<b>5 vuotta</b>
Muut kalusteet	<b>5 vuotta</b>

Vähäiset omaisuushankinnat, joiden hankintameno á-hinnaltaan on alle 1000 euroa, on kirjattu vuosikuluksi.

**Liite 2: Henkilöstökulut ja luontoisedut sekä lomapalkkavelat, mk**

<b>Henkilöstökulut ja luontoisedut</b>		<b>1.1. - 31.12.2002</b>
- Palkat ja palkkiot		18 994 738,61
- Luontoisedut		7 673,40
- Eläkekulut		2 753 334,17
- Muut henkilösivukulut		<u>1 408 952,12</u>
<b>Yhteensä</b>		<b>23 164 698,30</b>
<b>Lomapalkkavelat</b>	<b>1.1.2002</b>	<b>31.12.2002</b>
	1 299 819,00	1 672 419,00

Palkat ja palkkiot sisältää palkkiota 483.320,32 euroa.  
Tulospalkkioita ei ole maksettu vuonna 2002.

**Liite 3: Kansallisomaisuuden ja käyttöomaisuuden hankintamenojen ja muiden pitkävaikutteisten menojen muutokset, euroa**

Hankintameno sisältää kaikki kansallis- ja käyttöomaisuushyödykkeet, joiden taloudellinen pitoaika ei tilikauden alussa ollut vielä loppunut, vaikka niiden hankintameno olisi jo kokonaan poistettu. Kansallisomaisuudesta ei ole tehty poistoja eikä poistosuunnitelmaa.

**Kansallisomaisuus**

	Rakennukset	Muu kansallisomaisuus	Yhteensä
Hankintameno 1.1.2002		57 332	57 332
Lisäykset		6 728	6 728
Vähennykset			
<b>Hankintameno 31.12.2002</b>		<b>64 059</b>	<b>64 059</b>
Kertyneet poistot 1.1.2002			
Tilikauden suunnitelman mukaiset poistot			
Tilikauden suunnitelmasta poikkeavat poistot			
Vähennysten kertyneet poistot			
<b>Kertyneet poistot 31.12.2002</b>			
Arvonkorotukset			
<b>Kirjanpitoarvo 31.12.2002</b>		<b>64 059</b>	<b>64 059</b>

**Käyttöomaisuus**

	Aineettomat hyödykkeet		
	Aineettomat oikeudet	Muut pitkävaikutteiset menot	Yhteensä
Hankintameno 1.1.2002	672 981	68 565	741 546
Lisäykset	155 798	4 351	160 149
Vähennykset			
<b>Hankintameno 31.12.2002</b>	<b>828 779</b>	<b>72 916</b>	<b>901 695</b>
Kertyneet poistot 1.1.2002	486 698	25 558	512 257
Tilikauden suunnitelman mukaiset poistot	142 236	13 939	156 174
Vähennysten kertyneet poistot			
<b>Kertyneet poistot 31.12.2002</b>	<b>628 934</b>	<b>39 497</b>	<b>668 431</b>
Arvonkorotukset			
<b>Kirjanpitoarvo 31.12.2002</b>	<b>199 845</b>	<b>33 419</b>	<b>233 264</b>



**Käyttöomaisuus**

	<b>Aineelliset hyödykkeet</b>		
	Koneet ja laitteet	Kalusteet	Yhteensä
Hankintameno 1.1.2002	6 345 767	213 610	6 559 377
Lisäykset	984 299	40 746	1 025 045
Vähennykset	-401 337		-401 337
<b>Hankintameno 31.12.2002</b>	<b>6 928 729</b>	<b>254 356</b>	<b>7 183 085</b>
Kertyneet poistot 1.1.2002	4 716 671	96 572	4 813 243
Tilikauden suunnitelman mukaiset poistot	1 002 333	45 398	1 047 731
Tilikauden suunnitelmasta poikkeavat poistot			
Vähennysten kertyneet poistot	386 993		386 993
<b>Kertyneet poistot 31.12.2002</b>	<b>5 719 004</b>	<b>141 970</b>	<b>5 860 974</b>
Arvonkorotukset			
<b>Kirjanpitoarvo 31.12.2002</b>	<b>1 596 718</b>	<b>112 386</b>	<b>1 709 104</b>

**Käyttöomaisuus**

	<b>Käyttöomaisuusarvopaperit ja muut pitkäaikaiset sijoitukset</b>	
	Käyttöomaisuusarvopaperit	Yhteensä
Hankintameno 1.1.2001	8 493	8 493
Lisäykset		
Vähennykset		
<b>Hankintameno 31.12.2001</b>	<b>8 493</b>	<b>8 493</b>
Kertyneet poistot 1.1.2001		
Tilikauden suunnitelman mukaiset poistot		
Tilikauden suunnitelmasta poikkeavat poistot		
Sijoitusten tileistäpoistot		
<b>Kertyneet poistot 31.12.2001</b>		
Arvonkorotukset		

**Liite 4: Arvonkorotukset**

Lapin Yliopistossa ei ole tehty kansallis- ja käyttöomaisuuteen liittyviä arvonkorotuksia

**Liite 5: Myönnetyt varainhoitovuoden päättyessä olevat lainat eriteltyinä**

Lapin Yliopisto ei myönnä lainoja.

**Liite 6: Myönnetyt valtiontakaukset, valtion takuut ja muut vastuusitoumukset eriteltyinä****Valtiontakauksen ja valtion takuut, euro**

Ulkomaanrahan määräisiä valtiontakauksia ja valtion takuita ei ole myönnetty.

**Muut vastuusitoumukset, euro**

<b>Leasingvastuut</b>	<b>31.12.2002</b>	<b>31.12.2001</b>
<b><i>Kopiokoneet</i></b>		
Tilikaudella 2003 maksettavat	132 927	158202
Myöhemmin maksettavat	303 420	403849
<b><i>Mikrotietokoneet</i></b>		
Tilikaudella 2003 maksettavat	18 561	1917
Myöhemmin maksettavat	2 618	1571
<b><i>Puhelinvaihte</i></b>		
Tilikaudella 2003 maksettavat	36 721	43695
Myöhemmin maksettavat	100 982	163858
<b>Leasingvastuut yhteensä</b>		
<b>Tilikaudella 2003 maksettavat</b>	<b>188 209</b>	<b>203814</b>
<b>Myöhemmin maksettavat</b>	<b>407 020</b>	<b>569278</b>

Leasing-sopimukset ovat pääsääntöisesti 3-5 vuoden leasingsopimuksia, joihin ei liity lunastusehtoja.

**Muut vastuusitoumukset ja taloudelliset vastuut 31.12.2002**

Lapin yliopistolla ei ole muita vastuusitoumuksia eikä muita taloudellisia vastuita.

Ulkomaanrahan määräisiä vastuusitoumuksia ei ole myönnetty.

**Liite 7: Peruste, jonka mukaista kurssia on käytetty muunnettaessa ulkomaanrahan määräiset velat, saamiset ja muut sitoumukset Suomen rahaksi**

Lapin Yliopistolla ei ole ulkomaanrahan määräisiä velkoja, saamisia ja muita sitoumuksia.

**Liite 8: Hallinnassa olevat eri yhtiöiden erilajiset osakkeet ja osuudet sekä muut osakkeisiin rinnastettavat arvopaperit**

Arvopaperin nimi ja sarja	Omistus- osuus-%	Myynti- oikeuksien alaraja,%	Kpl	Markkina- arvo, yht.,	Kirjanpito- arvo, yht., euroa	Osingot yht., e
<b>1301 Muut osakkeet</b>						
Luottokunta			1		84,09	
Arktikum-Palvelu Oy	33,3		50		8 409,40	
<b>1301 Muut osakkeet yhteensä</b>					<b>8 493,49</b>	
<b>Arvopaperit yhteensä</b>					<b>8 493,49</b>	

**Liite 9: Hallinnassa oleva kansallisomaisuus, jota ei ole merkitty taseeseen**

Lapin Yliopiston hallinnassa olevia ennen 1.1.1998 hankittuja kansallisomaisuuteen luettavia taideteoksia ja Arktisen Keskuksen museoesineitä ja kokoelmia ei ole merkitty taseeseen.

Yksityiskohtainen erittely arvostamatta jätetystä kansallisomaisuudesta on liitetty omaisuus- ja pääomaraporttiin per 31.12.1997

Tilikauden aikana on kansallisomaisuuteen kuuluvia kokoelmia täydennetty 6725,57 eurolla.

**Liite 10: Selvitys kirjapidon täydentämisestä tilinpäätöksessä talousarvioasetuksen 42 f §:n 2 momentissa tarkoitetulla tavalla**

Tuotannontekijän hankinnasta aiheutuneiden menojen ja suoritteiden myynnistä saatavien tulojen kirjaamisperusteet talousarviokirjanpidossa siltä osin kuin ne eroavat liikekirjanpidon kirjaamisperusteesta (suoriteperuste).

Menoarviotili	Tulo-/menolaji	Kirjausperuste TaKP:ssa
Menoarviotilit, joille kirjattu palkkoja	loma-ajan palkka	maksuperuste

## Liite 11: Erittely seuraavaan varainhoitovuoteen siirretyistä määrärahoista

Siirtomäärärahan ta-tili	Siirtomäärärahan ta-tilin nimi	Alkusaldo 1.1.2002	Kertymä vuoden alusta	Loppusaldo 31.12.2002
4.00.29.10.22.1 (S3V)	Tutkimus-, kehitt-, ja julk.toim.	-21 747	21 747	0
4.00.29.88.50 (S3V)	SA:n tutkimusmäärärahat	-57 568	57 568	0
4.01.24.50.66 (S3V)	Yht.työ Keski- ja Itäeur, Venäjä	-54 934	54 934	0
4.01.28.80.24 (S2V)	VEL-perust. ja varhaiskunt.toim.	-1 866	1 866	0
4.01.29.10.21.1 (S3V)	Yleiset toimintamenot	-2 650 819	2 650 819	0
4.01.29.10.21.2 (S3V)	Koulutuspol. perutein järjest.	-56 669	56 669	0
4.01.29.10.22.1 (S3V)	Tutkimus-, kehitt-, ja julk.toim.	-106 434	106 434	0
4.01.29.10.24 (S2)	Harjoittelukoulun toimintamenot	-12 141	12 141	0
4.01.29.69.25 (S2V)	Aikuiskoulutuksen kehittäminen	-14 355	14 355	0
4.01.29.88.50 (S3V)	SA:n tutkimusmäärärahat	-285 042	190 710	-94 332
4.02.24.50.66 (S3V)	Lähialueyhteistyö	0	-12 470	-12 470
4.02.28.80.24 (S2V)	VEL-perust. ja varhaiskunt.toim.	0	-3 396	-3 396
4.02.29.01.22.2 (S3V)	Muut hankkeet	0	-2 909	-2 909
4.02.29.10.21.1 (S3V)	Yleiset toimintamenot	0	-3 064 884	-3 064 884
4.02.29.10.21.2 (S3V)	Koulutuspoliittisin perustein järjest.	0	-37 478	-37 478
4.02.29.10.22.1 (S3V)	Tutkimus-, kehitt-, ja julk.toim.	0	-101 126	-101 126
4.02.29.10.24 (S2V)	Harjoittelukoulun toimintamenot	0	-10 740	-10 740
4.02.29.88.50 (S3V)	Suomen Akatemian tutkimusmäärä	0	-71 220	-71 220
<b>Siirretyt määrärahat yhteensä</b>		<b>-3 261 577</b>	<b>-136 978</b>	<b>-3 398 555</b>

**Liite 12: Talousarviossa myönnetyt valtuudet sekä niiden käyttö ja käytöstä aiheutuvat menot**

Lapin Yliopistolla ei ole taseeseen sisältyviä myönnettyjä valtuuksia sekä niiden käyttöä ja käytöstä aiheutuvia menoja.

**Liite 13: Tilinpäätöksen täsmäytyslaskelma**

**Täsmäytyslaskelma 1.1- 31.12.2002, euroa**

<b>1. Kulujäämä</b>	<b>-27 940 141,01</b>
<b>2. Kirjaukset, jotka ovat mukana tuotto-/kulujäämässä mutta eivät talousarvion yli-/alijäämässä</b>	
Tuotto-/kulutilikirjaukset, joita ei kirjata talousarviotulona tai -menona	1 561 897,06
Tuotto-/kulukirjaukset, jotka kirjataan talousarviokirjanpidon tili-luokassa talousarvioon kirjaamista odottavien erien tilille	-316 077,07
Tuotto-/kulukirjaukset, jotka kirjataan talousarviokirjanpidon tili-luokassa siirrettyjen määrärahojen tilille	-137 192,35
Tuotto-/kulukirjaukset, jotka kirjataan talousarviokirjanpidon tili-luokassa ulkopuolisen rahoituksen tilille	28 951,06
<b>3. Kirjaukset, jotka eivät ole mukana tuotto-/kulujäämässä mutta ovat mukana talousarvion yli-/alijäämässä</b>	
Tasetilikirjaukset, jotka kirjataan myös talousarviotulona tai -menona	-869 434,61
<b>4. Laskelma yhteensä</b>	<b>-27 671 996,92</b>
<b>5. Talousarvion alijäämä</b>	<b>-27 671 996,92</b>
<b>6. Ero</b>	<b><u>0</u></b>

## Liite 14: Oman pääoman muutokset, euroa

<b>OMA PÄÄOMA</b>	<b>2002</b>	<b>2001</b>
<b>Valtion pääoma 1.1.1998</b>	<b>483 355,36</b>	<b>483 355,36</b>
<b>Edellisten tilikausien pääoman muutos 1.1.</b>	<b>-2 915 673,73</b>	<b>-2 057 609,55</b>
Tilinavaussiirto (Tilikauden kulujäämä)	25 333 021,83	26 043 132,85
Tilinavaussiirto (Pääoman siirrot)	-24 481 350,52	-26 901 197,04
<b>Edellisten tilikausien pääoman muutos 31.12.</b>	<b>2 064 002,42</b>	<b>-2 915 673,74</b>
<b>Pääoman siirrot 1.1.</b>	<b>24 481 350,52</b>	<b>26 901 197,04</b>
Tilinavaussiirto	-24 481 350,52	-26 901 197,04
Siirrot valtion yleiseltä postisiirtomenotililtä	-36 829 456,33	-34 380 867,25
Siirrot valtion yleiselle postisiirtotulotilille	8 251 280,22	9 899 516,73
Siirrot läheteiden tililtä	0,00	0,00
Tilivirastojen väliset hallinnan siirrot	0,00	0,00
<b>Pääoman siirrot 31.12.</b>	<b>-28 578 176,11</b>	<b>-24 481 350,52</b>
<b>Tilikauden kulujäämä 1.1.</b>	<b>25 333 021,83</b>	<b>4 260 708,41</b>
Tilinavaussiirto	-25 333 021,83	-26 043 132,85
Tilikauden kulujäämän siirto taseeseen	27 940 141,01	25 333 021,83
<b>Tilikauden kulujäämä 31.12.</b>	<b>27 940 141,01</b>	<b>25 333 021,83</b>
<b>Valtion pääoma yhteensä 31.12.</b>	<b>-2 218 682,16</b>	<b>-1 580 647,07</b>

Tilivirastolla ei ole aloittavan taseen hyväksymisen jälkeen tuloina tai menoina kirjattuja omaisuus- ja velkaeriä.

**Liite 15: Tuotto- ja kululaskelmaan kirjattava talousarvion ulkopuolinen rahoitus**

Rahoituslähde	Saldo 1.1.2002	Kertynyt	Käyttö			Saldo 31.12.2002	Ulkopuolinen rahoitus käyttötarkoituksittain eriteltynä
			Käytetty menoihin	Tuloutettu	Siirretty		
Voittoa tavoitt.yhteisöt	85 034	16 988	28 951			73 071	Opetuksen ja
<b>Yhteensä</b>	<b>85 034</b>	<b>16 988</b>	<b>28 951</b>			<b>73 071</b>	tutk. kehittäminen

**Liite 16: Taseeseen sisältyvät rahastoidut varat**

Lapin Yliopistolla ei ole taseeseen sisältyviä rahastoituja varoja.

**Liite 17: Taseeseen sisältyvät tiliviraston hallinnoimat rahastoidut varat, säätiöt ja yhdistykset**

Lapin Yliopistolla ei ole taseeseen sisältyviä tiliviraston hallinnoimia rahastoituja varoja, säätiöitä ja yhdistyksiä.

**Liite 18. Arviomäärärahojen ylitykset ja niiden perustelut**

Lapin yliopistolla ei ole arviomäärärahojen ylityksiä.

## **Liite 19. Muut oikeiden ja riittävien tietojen vaatimuksen edellyttämät tiedot**

Vuonna 2002 on toimintamenojen sisälle nettoutettu yhteisrahoitteisen toiminnan alatilille 29.10.21.1.3.1 yht. 175.551 euroa. Summaan sisältyy ulkopuolisia tutkimuksiin tarkoitettuja tuloja 103.663 euroa ja opiskelijoiden apurahoihin tarkoitettuja lahjoituksia 71.888 euroa.

Talousarvion ulkopuolisen rahoituksen tilille (TA 670) vuodelta 2001 siirtynyt saldo on 85.034 euroa. Tilille on saatu budjetin ulkopuolisia varoja 16988 euroa. Tilin käyttö on ollut 28951 euroa ja tilillä siirtyy 73071 euroa vuodelle 2003.

Vuoteen 2002 kohdistuvia palkkoja, jotka on maksettu 15.1.2003 tai myöhemmin vuonna 2003, ei ole kirjattu kuluksi vuodelle 2002 kuten ei vuonna 2001.

Harjoittelukoulun toimintamomentille on tuloutettu vain tilojen satunnaisesta luovuttamisesta saatuja tuloja. Toistaiseksi voimassaolevan vuokrauksen osalta tulot ja menot on nettoutettu yliopiston toimintamenoihin.

Koordinaattorivarojen tilin korkotuotot on tuloutettu sekalaisiin tuloihin.

Vuosilta 2000-2001 aiheutuneita arvonlisäverokuluja, jotka ovat jääneet saamatta toiselta valtion virastolta, on siirretty siirtosaamisista 35752 euroa KTM:n hallinnonalan arvonlisäveromenojen talousarvion tilille.

### **3.3 Tilinpäätöslaskelmien tarkastelu**

#### **Tuotto- ja kululaskelma**

##### **Tuotot**

Tuotot muodostuvat toiminnan tuotoista, rahoitustuotoista, satunnaisista tuotoista ja perityistä arvonlisäveroista. Lapin yliopiston tuotot olivat 9.269.233 euroa. Tuotot kasvoivat 575.972 eurolla edellisvuodesta eli 6,6 %.

Tuotto- ja kululaskelman mukaan maksullisen toiminnan tuotot olivat 1.814.284 euroa eli hieman alle 20 % kaikista tuotoista kun edellisvuonna sen osuus oli 28 %. Maksullisen toiminnan tuotot laskivat jo toisena vuotena peräkkäin huomattavasti. Vuoteen 2001 verrattuna maksullisen toiminnan tuottojen vähentyminen oli 25 %. Maksullisen toiminnan tuottoja ja kuluja on tarkasteltu tarkemmin kannattavuutta koskevassa luvussa.

Vuokratuotot ja käyttökorvaukset olivat 212.604 euroa eli 2,3 % tuotoista. Myös tämän ryhmän tuotoissa tapahtui vähentymistä; n. 15 % edellisvuoteen verrattuna.

Muut toiminnan tuotot koostuvat pääosin yhteistoiminnan tuotoista ja muun ulkopuolisen rahoituksen tuotoista lukuun ottamatta apurahalahjoituksia, jotka kuuluvat satunnaisten tuottojen ryhmään. Muut toiminnan tuotot muodostavat suurimman osan kaikista tuotoista. 6.865.679 euroa on 74 % tuotoista. Muiden toiminnan tuottojen kasvu oli 1.230.990 euroa eli n. 22 %. Valtion virastojen välinen yhteisrahoitteinen toiminta on jatkanut kasvuaan.

Rahoitustuottoihin on kirjattu saatuja korkotuottoja. Satunnaiset tuotot koostuvat apurahalahjoituksista, joita saatiin n. 15.000 euroa enemmän kuin edellisvuonna.

Arvonlisäverotuotot olivat laskivat hiukan edellisvuodesta.



Toiminnan tuotoilla katettiin noin neljännes kuluista (24,9%) eli prosentuaalisesti lähes saman verran kuin edellisvuonnakin.

## Kulut

Kulut muodostuvat toiminnan kuluista, rahoituskuluista, satunnaisista kuluista, siirtotalouden kuluista ja arvonlisäverokuluista. Kulut olivat yhteensä 37.209.374 euroa. Kulut kasvoivat vuoteen 2001 verrattuna 3.363.091 euroa eli noin 10 %:lla.

Kulurakenne on hyvin samankaltainen kuin vuonna 2001. Suurimman kuluerän muodostavat henkilöstökulut 62,2 %, vuokrat 10,8 % ja palvelujen ostot 9,5 %. Henkilöstökulut ovat kasvaneet 2.162.999 euroa ja palvelujen ostot 787.670 euroa edellisvuodesta. Henkilöstökulujen kasvu johtuu henkilömäärän kasvusta ja palkkojen noususta. Henkilöstökuluihin on nettoutettu Kelan palautuksia 171.823 euroa.

Muihin kuluihin 1.511.527 euroon sisältyy matkakuluja 1.324.486 euroa.

Poistojen osuus on pienentynyt, mikä osoittaa käyttöomaisuuden vanhenemista. Sisäiset kulut sisältää yhteistoiminnan kulukorvauksia muille valtion virastoille ja laitoksille.

Satunnaisiin kuluihin on kirjattu maksettuja vahingonkorvauksia 8.293 euroa. Edellisvuonna satunnaisia kuluja ei ollut. Siirtotalouden kulut ovat miltei kokonaan maksettuja apurahoja, yhteensä 412.143 euroa. Arvonlisäveromenot ovat kasvaneet menojen kasvun myötä 7,2 % edellisvuodesta. Alv-menot olivat yhteensä 1.701.136 euroa.

Koska tuotto- ja kululaskelmassa ei käsitellä yliopiston budjettirahoitusta ja suoria momenttien kirjausoikeuksia tuottoina, tuotto- ja kululaskelma osoittaa 27.940.141 euron alijäämää.

## Tase

### Vastaavaa

Taseen loppusumma on 6.410.863 euroa vuodelta 2002. Edellisvuoteen verrattuna tase on kasvanut 1.376.356 eurolla. Muutos johtuu miltei yksinomaan siirtosaamisten 1,4 milj. euron lisäyksestä. Siirtosaamisiin on siirretty yhteisrahoitteisten projektien menopuoleiset saldot. Taseeseen ei ole arvostettu ennen vuotta 1998 hankittua kansallisuusomaisuutta. Kansallisuusomaisuutta on Arktisessa keskuksessa.

Käyttöomaisuus ja muut pitkäaikaiset sijoitukset ovat 1.951.363 euroa eli 30,4 % taseen loppusummasta. Aineettomien hyödykkeiden tasearvo on lähes sama kuin edellisvuonna. Aineellisten hyödykkeiden tasearvo on edelleen pienentynyt n. 2,5 % ja se on 1.709.605 euroa. Tuotto- ja kululaskelmaan kirjattujen poistojen määrä vaikuttaa tase-arvoon. Liitteessä 3 on selvitetty kansallisuusomaisuuden ja käyttöomaisuuden hankintamenojen ja muiden pitkävaikutteisten menojen muutokset. Käyttöomaisuusarvopaperit on eritelty liitteessä 8.

Vaihto- ja rahoitusomaisuus on yht. 4.395.441 euroa, mikä on 68,6 % taseen loppusummasta. Lyhytaikaiset saamiset ovat yhteensä 4.268.181 euroa, Lyhytaikaiset saamiset ovat lisääntyneet lähes 45 % edellisvuodesta, missä näkyy yhteisrahoitteisen toiminnan kasvu. Saldollisella koordinaattorivarojen tilillä oli vuoden vaihteessa jakamatonta rahaa 127.260 euroa.

Siirtosaamisia kertyi 2.652.950 euroa, mikä on reilusti yli kaksinkertainen määrä kuin edellisvuonna. Siirtosaamiset koostuvat pääasiassa yhteisrahoitteisen toiminnan projektien saldoista TA-tileillä 29102113 ja 630, joissa vuodelle 2002 on tuloutettu menoja vastaava osuus ja saatava on kirjattu siirtosaamiseksi. Suurimmat siirtosaamiset ovat Lapin lääninhallitukselta ja TE-keskukselta EU-projekteista.

Myyntisaamiset ovat hiukan vähentyneet, osittain siitä syystä, ettei EU-projektien maksatushakemuksia ole kirjattu myyntireskontraan. Suurimmat myyntisaamiset ovat Tekesiltä 229.750 euroa ja Lapin lääninhallitukselta.

#### Vastattavaa

Oma pääoma on n. 2.218.682 euroa, joka on laskennallinen erä. Se sisältää valtion pääoman alkusaldon, edellisten tilikausien pääoman muutoksen, pääoman siirrot ja tilikauden kulujäämän. Oma pääoma on kasvanut 40 % edellisvuodesta. Erittely on liitteessä 14.

Vieraspääoma koostuu lyhytaikaisen vieraan pääoman eristä. Lyhytaikainen vieraspääoma on lisääntynyt edellisvuodesta reilulla 21 %:lla ja se oli 4.192.181 euroa, joka on 65 % taseen loppusummasta. Saadut ennakot sisältävät yhteisrahoitteiseen ja maksulliseen toimintaan saatuja etukäteissuorituksia ja palautettavia avainpanttirahoja. Ennakoita on saatu hieman vähemmän kuin edellisvuonna. Sopimuksissa ja laskutuksessa on pyritty etukäteispainotteisiin maksusuorituksiin ja esim. avoimessa yliopistossa lukuvuoden koulutus maksetaan kerralla. Seuraavalle vuodelle kuuluvat osuudet kirjataan ennakoiksi.

Ostovelkoja oli n. 549.591 euroa. Ostovelat ovat tilivuoteen kohdistuneita menoja, jotka on maksettu seuraavan vuoden puolella. Ostovelat ovat lisääntyneet edellisvuodesta 231.357 eurolla.

Tilivirastojen välisiin tilityksiin kuuluvat ennakonpidätykset, sosiaaliturvamaksut ja tapaturmavakuutusmaksut, jotka tilitetään vuoden 2003 puolella. Toiselle tilivirastolle tilitettäviä eriä oli vajaat 626.098 euroa, lisäystä on 78.643 euroa.

Edelleen tilitettäviin eriin kuuluvat eläkemaksut, työttömyysvakuutusmaksut ja jäsenmaksut. Niitä oli yli 366.219 euroa, mikä on 28.729 euroa enemmän kuin edellisvuonna. Siirtovelat kertyvät lomapalkkavelasta 1.672.419 euroa ja muista siirtoveloista 26.067 euroa, jotka ovat etukäteen saatuja suorituksia yhteisrahoitteisessa toiminnassa. Siirtovelkojen kasvu johtuu lomapalkkavelan määrästä.

Muut lyhytaikaiset velat, 338.840 euroa, koostuvat talousarvion ulkopuolisen rahoituksen tilin saldosta 73.071 e, koordinaattorivarojen tilin saldosta 125.086 e, muista taseessa seurattavista ulkopuolisista maksuista 1526 e ja muista lyhytaikaisista veloista 139.157 e.

**Muita vastuusitoumuksia** ovat pitkäaikaiset leasing-sopimukset, joita on yhteensä 407.020 euron arvosta; liite 6. Vastuusitoumuksissa ei ole pitkäaikaisia vuokrasopimuksia.

#### **Talousarvion toteutumalaskelma ja siirretyt määrärahat**

Talousarvion toteutumalaskelma sisältää vuotuisten talousarviotilien käytöt mukaan luettuna siirtomäärärahasiirrot. Laskelman mukaan tuloarviotilien tulot olivat 156.296 euroa ja menoarviotilien käyttö 27.828.293 euroa, joten tilikauden alijäämäksi tulee 27.671.997 e. Alijäämä kasvoi edellisvuodesta 1.256.720 euroa eli vajaalla 5 %:lla. Tuloarviotileillä arvonlisäverotulot olivat suurin ryhmä, yli 150.000 euroa. Talousarvioksi on kirjattu tilijaottelun mukainen määräraha, muut kirjeillä saadut käyttö- ja kirjausoikeudet sekä muiden arviomäärärahojen osalta tilin käytön mukainen summa ja vastaavasti tilinpäätös sisältää määrärahojen käytöt ja siirtomäärärahojen siirrot. Siksi talousarvio ja tilinpäätös ovat yhtä suuret.

Yliopiston toimintamenomomentille (21) tilijaottelussa osoitetut määrärahat olivat 22.099.000 euroa ja lisäksi OPM myönsi kirjaus- ja käyttöoikeuden 16.000 euron määrärahaan, jolloin käytettävissä oli 22.115.000 euroa.

Toimintamenoihin (mom.21.) on nettoutettu maksullisen toiminnan, yhteisrahoitteisen toiminnan tuloja sekä vuokra- ja muita tuloja yhteensä 4.443.088 e, missä on vähennystä 12,2 % vuodesta 2001. Käytettävissä oleva rahamäärä siirtomäärät ja tulot huomioiden oli 29.265,576 e, josta käytettiin 26.163.215 e. Tuloilla katettiin 17 % menoista. Käytettävissä oleva rahamäärä kasvoi yli 2.423.817 euroa edellisvuodesta ja vastaavasti toimintamenoja käytettiin 2.028.945 euroa enemmän. Toimintameno määrärahoja siirrettiin 3.102.362 euroa vuodelle 2003. Summa sisältää yleisten toimintamenojen saldon 3.064.884 e ja koulutuspoliittisen perusteiden järjestetyn täydennyskoulutuksen tukirahan saldon 37.478 e. Yleisissä toimintamenoissa on mukana julkisoikeudellisten suoritteiden saldo ja liiketaloudellisen maksullisen palvelutoiminnan 15.792 euron miinuspuoleinen saldo. Siirrettyjen määrärahojen määrä kasvoi 394.873 e eli lähes 15 %.

Yleisten toimintamenojen määrärahasta (mom. 21.1.) on käytetty pysyvien tehtävien palkkauksiin 11.697.805 e, muihin toimintamenoihin 6.811.657 e ja kiinteistömenoihin 3.583.447 e. Koulutuspoliittisin perusteiden järjestetyn täydennyskoulutuksen tukemiseen (mom. 21.2.) käytettiin yht. 88.839 e mukaan luettuna siirtomäärärahat ja tulot. Momentilta 21 on maksettu palkkoja yhteensä 17.333.467 e eli 66 % yliopiston toimintamenojen yhteissummasta.

Harjoittelukoulun toimintameno määräraha oli 2.588.000 e. Määräraha oli lähes samansuuruinen kuin edellisvuonna. Siirretyt määrärahat huomioiden käytettävissä oli yhteensä 2.600.141 e, josta käytettiin palkkamenoihin 61 % eli 1.577.704 e. Oppilashuollon menot olivat 126.625 e kiinteistömenot 690.410 e. Siirtynyt määräraha on yhtä suuri kuin tilapäisistä vuokrauksista saadut tulot. Määräraha on juuri ja juuri riittänyt menoihin.

Työllistämistukea palkkauksiin käytettiin 262.881 e. Palkkaukset työllistämistuella vähenivät edelleen. Vähennys oli 3,6 % edellisvuodesta.

Suomen Akatemian hankkeisiin käytettiin yhteensä 1.031.554 e eli n. 100.000 e enemmän kuin edellisvuonna, lisäys n. 11 %. Siirtomäärärahat huomioiden käytettävissä oli 1.197.105 euroa. Vuotuista määrärahaa myönnettiin 854.495 euroa, kun sitä vastaavasti projektikohtaisia myöntöpäätöksiä saatiin 997.782 euron arvosta. Akatemian määrärahoja siirtyi 165.551 e vuodelle 2003.

Opetusministeriöltä on saatu erillisillä määrärahapäätöksillä käyttö- ja kirjaamisoikeuksia yhteensä 393.275 e. Yliopistojen yhteisiin menoihin (mom. 22) saatiin yhteensä 350.835 e, josta Tutkimus-, kehittämis- ja julkaisutoiminnan määrärahaa 157.600 e, mikä on vain 1,7 % tilijaottelun mukaisesta määrärahasta ja Yliopistojen alueellisen kehittämisen määrärahaa 210.235 e Design Park -yrittäjäpuiston kehittämiseen.

Ulkoasiainministeriön määrärahoista (mom. 66) käytettiin Venäjän sosiaalityön koulutuksen kehittämiseen edelliseltä vuodelta siirretyt määrärahat huomioon ottaen 87.835 e. Vuodelle 2003 siirretään 12.470 euroa.

Toiselle tilivirastolle siirrettävien talousarviomenojen tilillä (TA 630) käytettiin n. 4,7 milj. euroa. Nämä käyttöoikeudet koskivat pääasiassa EU-projekteja mutta myös tutkimusprojekteja, muiden yliopistojen tutkijakouluja ja Pohjois-Suomen sosiaalialan osaamiskeskuksen rahoitusta. Tilillä ei ole saldoa vuoden vaihteessa.

Talousarvion ulkopuolisena rahoituksena (TA 670) hoidettiin raha-automaattiyhdistyksen myöntämää palkintoa, josta saldo 85.034 e siirtyi vuodelta 2002. Talousarvion ulkopuolisena rahoituksena saatiin Yliopiston apteekin varoja 15.596 e. Tilillä siirtyi 73.071 euroa, liite 15. Apurahalahjoitusvaroja käsiteltiin yhteisrahoitteisen toiminnan alatilillä. Lisäselvitys kirjauskäytännöstä on liitteessä 19.

Yliopiston sisäinen liikevaihto oli 1.280.329 euroa, mikä on lähes sama kuin vuonna 2001. Sisäisten tilien saldo on tilinpäätöksessä 0.

Toimintamenobudjetilla mukaan luettuna siirtyneet määrärahat katettiin 59 % kaikista (v. 2001 vast. 65 %) menoista, tuloilla 25 % ja muilla määrärahoilla 16 %.

Toteutumalaskelman täydentämisen taulukosta käyvät ilmi momenteittain kaikki käytössä olleet määrärahat, käytöt ja määrärahojen siirrot. Taulukko sisältää vastaavat edellisten vuosien määrärahat mahdollisista momenttien numeroinnin muutoksista huolimatta. Maksullisesta toiminnasta on tilinpäätöksessä erilliset kustannusvastaavuuslaskelmat.

Lisäksi yliopiston ja harjoittelukoulun toimintamenoista alatileineen on liitteenä taulukko vuosilta 2001-2002.

## Taulukko 21. Talousarvion toteumalaskelman täydentäminen

**Käytössä olleiden talousarviotilien ja vastaavien TA-tilien siirtyneet määrärahat, määrärahojenkäytöt ja siirtyneet määrärahat yhteensä**

Talousarvio tili	Talousarviotilin nimi	Määräraha		Käyttävissä	Käytetty	Siirr. seur. vuodelle
		2002	Edell.vuosilta			
11.04.01	Arvonlisäverotulot			-150 336	-150 336	
12.39.10	Muut sekalaiset tulot			-5 960	-5 960	
24.50.66	Yhteistyö Keski- ja Itä-Eurooppa	60 000	54 934	114 934	102 464	12 470
28.80.24	VEL-perusteinen ja varhaiskunt	3 603	1 866	5 469	2 073	3 396
28.81.23.09	OPM ha:n arvonlisäveromenot			1 522 784	1 522 784	
28.81.23.12	KTM ha:n arvonlisäveromenot			41 244	41 244	
28.81.23.14	TM ha:n arvonlisäveromenot			64	64	
28.81.24.2	Lähialueyhteistyöstä aih.alv			2 006	2 006	
29.01.22.2.	Muut hankeet	17 000	0	17 000	14 091	2 909
29.10.21.1	Yleiset toimintamenot	22 073 000	2 650 819	24 723 819	21 658 935	3 064 884
29.10.21.2	Koulutuspoliittisin perustein järj..	42 000	56 669	98 669	61 191	37 478
29.10.22.1	Tutkimus-, kehittämis- ja julkaisu	140 600	128 182	268 782	167 656	101 126
29.10.22.5	Yliopistojen alueellinen kehitt.	210 235	0	210 235	210 235	0
29.10.24	Harjoittelukoulun toimintamenot	2 588 000	12 141	2 600 141	2 589 401	10 740
29.69.25	Aikuiskoulutuksen kehittäminen	0	14 355	14 355	14 355	0
29.88.50	SA/tutkimushankkeiden rahoitus	854 495	342 610	1 197 105	1 031 554	165 551
29.99.50.11	Nuorten työpajat, syrjäytymisen	9 440	0	9 440	9 440	
34.06.02.1	Palkkaukset työllistämistuella			262 881	262 881	
34.06.02.2	Muut menot (työll.tuella)			940	940	
	<b>Yhteensä</b>	<b>25 998 373</b>	<b>3 261 576</b>	<b>30 933 572</b>	<b>27 535 018</b>	<b>3 398 554</b>

## Taulukko 22. Yliopiston toimintamenot 2002

Talousarvio tili	Talousarviotilin nimi	Määräraha		Tulot	Käytettävissä	Käytetty	Siirr. seur. vuodelle
		budjetti	Edell.vuosilta				
291021111	Yliopiston toimintamenot	20 438 668	1 155 888	341 578	21 936 134	19 795 394	2 140 739
291021112	Julkisoikeudelliset suoritt.	0	0	228 458	228 458	148 113	80 345
29102112	Liiketal maksull.palvelut	0	0	2 252 953	2 252 953	1 823 218	429 735
29102113	Yhteisrahoitteinen sop.tut.	0	0	1 954 227	1 954 227	1 954 227	0
291021131	Muu ulkopuolinen rahoitus			233 848	233 848	233 848	0
<b>2910211</b>	<b>Yleiset toimintamenot</b>	<b>20 438 668</b>	<b>1 155 888</b>	<b>5 011 064</b>	<b>26 605 620</b>	<b>23 954 800</b>	<b>2 650 819</b>
<b>2910212</b>	<b>Koulutuspoliittisin perustein</b>	<b>84 094</b>	<b>101 528</b>	<b>50 517</b>	<b>236 139</b>	<b>179 470</b>	<b>56 669</b>
<b>Yhteensä</b>		<b>20 522 762</b>	<b>1 257 416</b>	<b>5 061 581</b>	<b>26 841 759</b>	<b>24 134 270</b>	<b>2 707 488</b>

### Yliopiston toimintamenot v. 2002

2910211111	Pysyvät tehtävät	12 324 084	0	0	12 324 084	11 697 805	626 279
2910211112	Toimintamenot	8 829 610	0	298 183	9 127 793	6 811 657	2 316 136
2910211113	Kiinteistömenot	919 306	2 650 819	106 044	3 676 169	3 583 447	92 722
<b>291021111</b>	<b>Yliopiston toimintamenot</b>	<b>22 073 000</b>	<b>2 650 819</b>	<b>404 227</b>	<b>25 128 046</b>	<b>22 092 909</b>	<b>3 035 137</b>
291021112	Julkisoikeudelliset suoritt.	0	0	206 143	206 143	160 605	45 538
29102112	Liiketal maksull.palvelut	0	0	1 683 841	1 683 841	1 699 633	-15 792
29102113	Yhteisrahoitteinen sop.tut.	0	0	1 945 678	1 945 678	1 945 678	0
291021131	Muu ulkopuolinen rahoitus	0	0	175 551	175 551	175 551	0
<b>Tilijaottelun tasolla</b>							
<b>2910211</b>	<b>Yleiset toimintamenot</b>	<b>22 073 000</b>	<b>2 650 819</b>	<b>4 415 440</b>	<b>29 139 259</b>	<b>26 074 376</b>	<b>3 064 883</b>
<b>2910212</b>	<b>Koulutuspoliittisin perustein</b>	<b>42 000</b>	<b>56 669</b>	<b>27 648</b>	<b>126 317</b>	<b>88 839</b>	<b>37 478</b>
<b>Yhteensä</b>		<b>22 115 000</b>	<b>2 707 488</b>	<b>4 443 088</b>	<b>29 265 576</b>	<b>26 163 215</b>	<b>3 102 361</b>

### Harjoittelukoulu v. 2001

291024	Harj.koulun toim.menot	2 576 639	17 492	6 852	2 600 983	2 588 842	12 141
--------	------------------------	-----------	--------	-------	-----------	-----------	--------

### Harjoittelukoulu v. 2002

<b>291024</b>	<b>Harj.koulun toimintamenot</b>	<b>2 588 000</b>	<b>12 141</b>	<b>10 160</b>	<b>2 610 301</b>	<b>2 599 561</b>	<b>10 740</b>
---------------	----------------------------------	------------------	---------------	---------------	------------------	------------------	---------------

## 4 SISÄINEN VALVONTA

Lapin yliopiston toimintaorganisaatio on määritelty yliopiston johtosäännössä. Sisäisen valvonnan osalta tarkentavat määräykset ovat yliopiston taloussäännössä. Päätöksenteon siirtyessä yhä enemmän toimintayksiköille itselleen on niiden oma vastuu voimavarojen tehokkaasta ja tarkoituksenmukaisesta käytöstä lisääntynyt. Yliopiston keskushallinnon tehtävä on turvata, että tietojärjestelmät antavat johtamista ja toiminnan seuraamista varten riittävän ajantasaisen tiedon.

Yliopiston sisäisestä tarkastuksesta ja sen kehittämisestä vastaavat rehtori ja hallintojohtaja. Yliopiston toiminnan laajuuden ja luonteen huomioon ottaen erillistä sisäisen tarkastuksen organisaatiota ei ole luotu. Taloussäännön määräyksiä sisäisestä tarkastuksesta on tarkennettu.

Sisäistä tarkastusta keskeisimpänä yliopisto on pitänyt sisäisen tarkkailun ja toimintaprosessien kehittämistä. Yliopiston suunnittelu- ja seurantajärjestelmä on toteutettu niin, että yksiköt raportoivat toiminnastaan kolme kertaa vuodessa. Tilipalveluiden vastuualue tarkastaa osaltaan pistokokein toiminnan oikeellisuutta ja huolehtii käteiskassojen tarkastuksesta kaksi kertaa vuodessa. Vuoden 2002 aikana erityistarkkailussa olivat Täydennyskoulutuskeskuksen rakennerahastohankkeet ja maksullinen palvelutoiminta.

Yliopiston sisäisessä valvonnassa suurimmaksi ongelmaksi on noussut kasvava ulkopuolinen rahoitus. Projektitoimintaa vaikeuttavat erilaiset käytännöt, projektihenkilökunnan määräaikaisuus ja henkilöressurssien puute projektien hallinnossa ja taloudenhoidossa. Yliopisto on tarkistanut projektihallintoa koskevat ohjeistuksensa, uusintu taloushallintoa koskevat yksityiskohtaiset ohjeet ja järjestänyt projektitoimintaan liittyvää koulutusta. Taloussääntö on uusittu nykyisten säädösten mukaiseksi.

## 5 ALLEKIRJOITUKSET

