

## Asiakirjan ovat allekirjoittaneet

Nimi	Tunnistautuminen	Aika
Heikki Huilaja	Suomi.fi	05.05.2026 12:47:15 UTC+03:00
Johanna Buchert	Suomi.fi	05.05.2026 12:58:14 UTC+03:00
Kari Salmela	Suomi.fi	05.05.2026 16:16:51 UTC+03:00
JARNO TAPIO VALKONEN	Telia	06.05.2026 08:35:27 UTC+03:00
Olli Väyrynen	Suomi.fi	06.05.2026 09:45:41 UTC+03:00
JONNA RIITTA HÄKKILÄ	Telia	07.05.2026 01:01:51 UTC+03:00
Antti Samuli Syväjärvi	Telia	07.05.2026 13:29:46 UTC+03:00
Markku Ollikainen	Suomi.fi	12.05.2026 09:36:42 UTC+03:00
Helmi Aho	Suomi.fi	12.05.2026 11:19:47 UTC+03:00
Miikka Keränen	Suomi.fi	13.05.2026 09:47:56 UTC+03:00
Eeva-Liisa Rasmus-Moilanen	Suomi.fi	13.05.2026 12:22:18 UTC+03:00
Juha Väärälä	Suomi.fi	25.05.2026 10:34:24 UTC+03:00
Heidi Hyry	Suomi.fi	25.05.2026 10:37:04 UTC+03:00



Tämä dokumentti on sähköisesti allekirjoitettu

Sisällys: - Kansilehti (1 sivu)  
- Alkuperäinen dokumentti (52 sivua)

Kansilehden sivu 1/1



LAPIN YLIOPISTO  
UNIVERSITY OF LAPLAND

# Toimintakertomus ja tilinpäätös 2025

1.1.–31.12.2025

# Sisällysluettelo

<b>Toimintakertomus 2025 .....</b>	<b>4</b>
<b>1 Strategia.....</b>	<b>4</b>
<b>2 Johtaminen.....</b>	<b>5</b>
<b>3 Henkilöstö .....</b>	<b>7</b>
<b>4 Toiminta ja tulokset .....</b>	<b>9</b>
4.1 Talouden tunnusluvut.....	10
4.2 Toiminnan määrälliset tavoitteet ja tunnusluvut.....	11
4.3 Olennaiset tapahtumat tilikauden päättymisen jälkeen.....	11
4.4 Arvio todennäköisestä tulevasta kehityksestä.....	12
4.5 Koulutus.....	12
4.6 Tutkimus.....	16
4.7 Taiteellinen toiminta.....	17
4.8 Yhteiskunnallinen vuorovaikutus ja vaikuttavuus .....	18
4.9 Vastuullisuus .....	19
<b>5 Lapin korkeakoulukonserni.....</b>	<b>20</b>
5.1 Konsernin talouden tunnusluvut.....	21
5.2 Konsernin tilikauden jälkeiset kehitysnäkymät .....	22
5.3 Arvio todennäköisestä tulevasta kehityksestä .....	22
5.4 Olennaiset tapahtumat tilikauden päättymisen jälkeen.....	23
5.5 Konsernissa käypään arvoon merkittyjen rahoitusvälineiden riskit ja niiden hallinta.....	23
<b>6 Riskit ja niiden hallinta.....</b>	<b>23</b>
6.1 Strategiset riskit.....	23
6.2 Operatiiviset riskit .....	23
6.3 Rahoitusriskit.....	24
6.4 Vahinkoriskit .....	24

<b>Tilinpäätös .....</b>	<b>26</b>
<b>Tuloslaskelma.....</b>	<b>26</b>
<b>Tase .....</b>	<b>27</b>
<b>Rahoituslaskelma .....</b>	<b>29</b>
<b>Liitetiedot .....</b>	<b>30</b>
Tilinpäätöksen laadintaperiaatteet.....	30
Tuloslaskelman liitetiedot .....	32
Liiketoiminnan tuloslaskelma.....	35
Toimintakohtainen tuloslaskelma .....	36
Taseen liitetiedot.....	37
Vakuudet ja Vastuusitoumukset .....	47
Sijoitustoiminnan liitetiedot .....	49
<b>Luettelo kirjanpitokirjoista, tositteista ja säilytystavoista.....</b>	<b>51</b>
<b>Allekirjoitukset ja tilintarkastusmerkintä.....</b>	<b>52</b>

# Toimintakertomus 2025

## 1 Strategia

Lapin yliopisto on tiede- ja taideyliopisto, painottuen merkittävästi tieteeseen. Yliopiston koulutus- ja tutkimusaloja ovat kasvatustiede, oikeustiede, taideteollinen ala ja yhteiskuntatiede. Lisäksi yliopiston erityispiirteinä korostuvat matkailu- ja arktinen tutkimus. Yliopiston valtakunnalliset tehtävät ovat arktinen osaaminen (ml. Arktinen keskus) ja harjoittelukoulu. Lapin yliopisto muodostaa yhdessä Lapin ammattikorkeakoulun kanssa Lapin korkeakoulukonsernin, jossa yliopisto on emoyritys ja ammattikorkeakoulu on tytäryritys.

Yliopistolla ja ammattikorkeakoululla on yhteinen strategia, jota molemmat konserniosapuolet toteuttavat lakisääteisten tehtäviensä ohjaamana. Yhteisen strategian strategiset valinnat ovat globaali arktinen vastuu, kestävä matkailu sekä tulevaisuuden palvelut ja etäisyyksien hallinta. Strategiaa mahdollistetaan kansainvälisillä ja kansallisilla verkostoilla, hyvinvointia ja yhteisöllisyyttä tukemalla, koulutusta kehittämällä sekä osaamisen uudistamisella ja rakenteiden vahvistamisella (Study+, Global+, Work+ ja Sync+ -ohjelmat).

Vuosi 2025 oli Lapin yliopiston strategian toimeenpanon ensimmäinen varsinainen toteutusvuosi uudella sopimuskaudella 2025–2028. Strategiatyössä siirryttiin valmisteluvaiheesta systemaattiseen toimeenpanoon, jossa keskeiseksi välineeksi muodostui yliopiston strategian toimeenpanosuunnitelma. Strategiset linjaukset kytkettiin tiiviisti osaksi yliopiston operatiivista johtamista, toiminnanohjausta ja yksikötason suunnittelua. Lisäksi yliopisto päivitti sijoitusstrategiaansa ja omistajapolitiikan linjauksiaan.

Strategian toimeenpanosuunnitelma vuosille 2025–2028 hyväksyttiin yliopiston hallituksessa. Suunnitelma määriteltiin strategisen ohjauksen ja operatiivisen johdon keskeiseksi työkaluksi, ja siinä jäsennettiin strategiset valinnat konkreettisiksi kehittämiskokonaisuuksiksi. Toimeenpanoon liitettiin vastuutahot ja aikataulut sekä varmistettiin strategian kytkeytyminen tutkimuksen ja koulutuksen uusiin kehittämissuunnitelmiin osana ns. huippuyliopistoa. Toimeenpanosuunnitelmassa määriteltiin yhteydet myös Lapin korkeakoulukonsernin strategiaan linjauksiin.

Vuonna 2025 strategiset kärjet näkyivät ensisijaisesti toiminnan suuntaamisena ja rakenteellisina ratkaisuina. Tutkimuksessa painotukset konkretisoituivat tutkimusyhteisöjen perustamisena, vastuuhenkilöiden nimeämisenä sekä resurssien suuntaamisena valituille kärkialueille: Arktinen muutos ja sopeutuminen, Kestävät luontokulttuurit sekä Muotoilu ja palvelut. Koulutuksessa strategiset linjaukset näkyivät kehittämissuunnitelmaan liittyvänä toimeenpanona, sisäisten tutkintokoulutusten arviointien käynnistymisenä ja kansainvälisten tutkinto-ohjelmien valmisteluna tutkimusperustaisen koulutuksen lippulaivoiksi.

Yliopiston toimintaympäristöä vuonna 2025 leimasivat korkeakoulupolitiikan ja rahoitusohjauksen muutokset, digitalisaation eteneminen, jatkuvan oppimisen vahvistuminen sekä tekoälyn nopea kehitys. Näihin liittyvät kansalliset ja kansainväliset kehityskulut huomioitiin strategian toimeenpanossa ja toiminnanohjauksessa sopimuskauden alussa. Yliopisto oli aktiivisesti mukana Korkeakouluvisio 2040 työssä, jossa rakennetaan pitkän aikavälin tavoitetta suomalaiselle korkeakoulutukselle.

Maailmanpoliittisen tilanteen muutosten sekä globaalien haasteiden myötä vastuullinen kansainvälisyys ja riskien hallinta ovat korkeakoulutuksessa ja tutkimuksessa yhä tärkeämpiä teemoja. Arktinen alue kiinnostaa yliopiston kansainvälisessä yhteistyössä, jota tiivistettiin hyvien kumppanuuksien ja verkostojen kanssa (mm. Arctic Six, UArctic ja AcrossEU). Yliopiston uudistettu tiedekeskusnäyttely *Vastakohtien Arktis* avautui ja pääsi toden teolla liikkeelle osana yliopiston valtakunnallista tehtävää vuoden 2025 alussa.

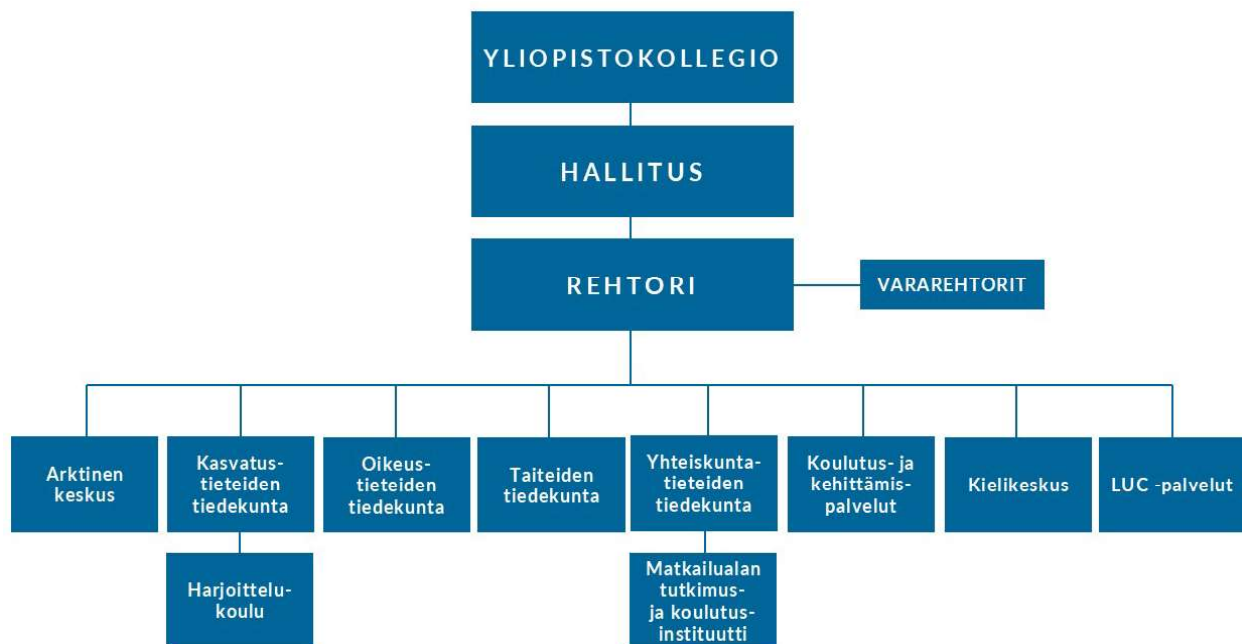
Yliopisto jatkoi kansallisessa Digivisio 2030 -hankkeessa. Hankkeen paikallinen ohjaus toteutettiin yhdessä Lapin ammattikorkeakoulun kanssa. Yliopisto oli aktiivisesti mukana pitkin vuotta 2025 toteutetussa ns. Duaalimalli+-esiselvityksessä, jossa kansallisesti selvitettiin korkeakoulukonsernien tilannekuvaa ja jatkokehittämisen tarpeita. Kehittyvät ja määrällisesti lisääntyvät konsernit ovat olleet merkittävä strategiapuustainen muutos korkeakoulukentässä. Osin edellä mainittuun toimintaympäristön muutoksiin liittyi myös yliopiston ja korkeakoulukonsernin tilastrategiatyö, jota edistettiin pitkin vuotta 2025. Edelleen vuoden 2025 aikana rakennettiin strategiset suuntaviivat yliopiston kestävyys- ja vastuullisuusohjelmalle sekä nimettiin uusi neuvottelukunta Lapin korkeakoulukonsernille vuosille 2026–2028.

## 2 Johtaminen

Uudistetun johtosäännön lähtökohtina vuodelle 2025 olivat hyvä hallinto, avoimuus ja osallisuus, strategisuus ja akateeminen johtaminen. Johtaminen painottui tärkeänä osana yliopistoa niin strategisen, keskijohdon kuin lähiesihenkilön johtamisen näkökulmista, itseohjautuvuutta unohtamatta. Johtamisen monisyisessä kokonaisuudessa painottuivat erityisesti palvelu- ja tietoperustainen sekä henkilöstölähtöinen johtaminen.

Yliopiston johtamisen, hallinnon ja palveluiden tulee tukea mahdollisimman hyvin yliopiston perustehtävän toteutumista. Lisäksi yliopiston päivitetty omistajapolitiikka tukee yliopiston johtamista ja omistajaohjausta siten, että johtaminen tai omistaminen hoidetaan tarkoituksenmukaisella, avoimella ja yhtenäisellä periaatteella. Vuonna 2025 pyrittiin myös velvoittamaan toimielimiä aktiivisempaan vuorovaikutukseen, joka osaltaan luo edellytyksiä yliopistodemokratian vahvistumiselle.

Johtamista vahvistettiin ja tuettiin erilaisin johtamisvalmennuksin. Yliopisto ylipäätänsä pyrkii myös johtamisen kautta toimimaan vastuullisesti ja noudattamaan eettisiä periaatteita ja hyvää hallintotapaa. Johtaminen keskeisiltä osin perustuu yliopiston yhteisesti hyväksymään strategiaan, toimintaperiaatteisiin ja arvoihin, jotta yliopiston perustehtävää voidaan toteuttaa mahdollisimman hyvin. Kaikki johtaja- ja lähiesihenkilötehtäviin nimetyt toimivat vastuullisen työnantajan periaatteiden ja veloitteiden mukaisesti.



## Akateeminen johto 2025

Antti Syväjärvi, rehtori

Piia Björn, koulutusvararehtori

Sari Lindblom, tutkimusvararehtori

Ilkka Ratinen, dekaani, kasvatustieteiden tiedekunta

Minna Kimpimäki, dekaani, oikeustieteiden tiedekunta

Satu Miettinen, dekaani, taiteiden tiedekunta

Merja Laitinen, dekaani, yhteiskuntatieteiden tiedekunta

Johanna Ikävalko, johtaja, Arktinen keskus

Ville Jakkula johtaja, Kielikeskus

## Hallituksen kokoonpano 1.1.2024–31.12.2026 (opiskelijat vuonna 2025)

Johanna Buchert, puheenjohtaja, pääjohtaja Luonnonvarakeskus (Luke)

Olli Väyrynen, varapuheenjohtaja, liiketoiminnan kehitysjohtaja, Finavia

Markku Ollikainen, ympäristöekonomian professori (emeritus), Helsingin yliopisto

Eeva-Liisa Rasmus-Moilanen, rehtori, Saamelaisalueen koulutuskeskus

Kari Salmela, toimitusjohtaja, LähiTapiola Lappi

Jonna Häkkinen, professori, taiteiden tiedekunta

Jarno Valkonen, professori, yhteiskuntatieteiden tiedekunta

Heikki Huilaja, yliopistonlehtori, yhteiskuntatieteiden tiedekunta

Katariina Soudunsaari, tietoasiantuntija, tieto- ja digipalvelut; korkeakoulukirjasto

Roope Rantala, opiskelija, oikeustieteiden tiedekunta

Miikka Keränen, opiskelija, taiteiden tiedekunta

## Hallituksen kokoontuminen:

Hallituksella oli 7 kokousta ja 1 seminaaripäivä, 4 iltakoulua, 1 yhteinen kokoontuminen yliopistokollegion kanssa sekä 1 yhteinen kokoontuminen Lapin ammattikorkeakoulun hallituksen kanssa. Hallitus vieraili kasvatustieteiden tiedekunnassa, Arktisessa keskuksessa, TKI-palveluissa ja tutkimuksen kehittämissä.

## Lapin yliopiston hallituksen käsittelemät pääasiat vuonna 2025:

- Hallitus vahvisti Lapin yliopiston kolme tutkimuksen kärkialuetta (Arktinen muutos ja sopeutuminen, Kestävät luontokulttuurit ja Muotoilu ja palvelut) ja perusti niille tutkimusyhteisöt.
- Hallitus hyväksyi strategian toimeenpanosuunnitelman sekä tutkimuksen ja koulutuksen kehittämissuunnitelmat vuosille 2025–2028.
- Hallitus hyväksyi Lapin yliopiston omistajapolitiikan ja Lapin yliopiston ja Lapin ammattikorkeakoulun yhteisen sijoitusstrategian.
- Hallitus hyväksyi Lapin yliopiston tilastrategian 2030. Korkeakoulukonsernin yhteinen tilastrategiatyö käynnistettiin.
- Hallitus päätti aktiivisesta osallistumisesta kansallisten korkeakoulukonsernien tulevaisuusvalmisteluihin ja selvitystyöhön ja käynnisti sen rinnalla Lapin korkeakoulukonsernin oman valmistelun, joka tähtää yliopiston ja ammattikorkeakoulun yhteistyön merkittävään syventämiseen.
- Hallitus hyväksyi Lapin yliopiston vuoden 2024 tilinpäätöksen ja toimintakertomuksen.
- Hallitus hyväksyi opiskelemaan otettavien opiskelijoiden tiedekuntakohtaiset kokonaismäärät vuodelle 2026.
- Hallitus hyväksyi Lapin yliopiston talousarvion vuodelle 2026.

## Yliopistokollegio 1.1.2022–31.12.2025

Lapin yliopiston yliopistokollegion jäsenenä ja varajäsenenä (varajäsenet nimetty vaalijohtosäännön 35 § mukaisesti) toimivat toimikaudella 1.1.2022– 31.12.2025 sekä opiskelijajäsenet toimivat toimikaudella 1.1.2023–31.12.2025 (toimikausi 2 vuotta) seuraavat henkilöt:

Markku Vieru, puheenjohtaja  
Elina Kuula, varapuheenjohtaja

### I ryhmä:

Kirsti Lempiäinen, Heidi Pietarinen, Ilkka Ratinen, Suvi Ronkainen, Heli Ruokamo, Markku Vieru, pj., Mikko Vuorenpää, Soile Veijola

### II ryhmä:

Heidi Sinevaara-Niskanen, Heikki Tuisku, Minni Haanpää, Hanna Marttiini, Ilona Mettiäinen, Lauri Lantela, Markku Kiikeri, Petra Falin  
Varajäsenet: Katriina Uljas-Rautio, Ashley Colley, Ossi Vuorilampi

### III ryhmä (opiskelijajäsenet):

Ilkka Meriläinen, Miika Alajääskö, Heini Naukkarinen, Roni Hassel, Axel Ojala, Julia Rapo, Elina Kuula vpj., Gabriel Fiskarholm, Jesse Pöllänen  
Varajäsenet: Tiina Kaarina Nikander-Koivukangas, Aku Westerholm, Annu Kuivas, Nuutti Saramo, Sara Sorri, Jutta Eriksson, Marianne Laurikainen, Heikki Hukkanen, Eetu Markkanen, Jasmin Kaarnivuo

## Yliopistokollegion kokoontuminen

Yliopistokollegio kokoontui 2 kertaa. Lisäksi hallitus ja kollegio kokoontuivat kerran yhteisesti. Lakisäätienä tehtävänään kollegio myönsi vastuuvapauden yliopiston hallitukselle ja vahvisti tilinpäätösasiakirjat vuotta 2024 koskevalta tilikaudelta. Yliopistokollegion vaalit järjestettiin syksyllä 2025. Yliopistokollegio vahvisti oman kokoonpanonsa toimikaudelle 1.1.–31.12.2026 sekä hallituksen kokoonpanon toimikaudelle 1.1.2025– 31.12.2026.

## 3 Henkilöstö

Lapin yliopiston koko vuoden henkilökunnan keskimääräinen lukumäärä oli 746. Vuoden lopussa henkilökunnan lukumäärä oli 742 henkilöä. Opetus- ja tutkimushenkilökunnan osuus oli 52 % (386 henkilöä) ja muun henkilökunnan osuus 48 % (356 henkilöä). Muun henkilökunnan luvussa (356) on mukana 259 LUC Palveluiden henkilöstöä, joista 111 työntekijän työpanos kohdistui Lapin ammattikorkeakoulun hallinto- ja tukipalvelutehtäviin. Yliopiston hallinto- ja tukipalvelutehtävissä työskenteli kaikkiaan 245 henkilöä (33 % yliopiston henkilöstön kokonaismäärästä). Henkilöstön keski-ikä oli 46,7 v ja naisten osuus henkilöstöstä 68,3 %. Opetus- ja tutkimushenkilökunnasta vuoden 2025 lopussa 58,6 % oli pysyvässä työsuhteessa ja muusta henkilökunnasta 74,7 %.

Henkilötyövuosien määrä työsuhteittain kuvaa koko vuoden kaikkien kokoaikaisten, määräaikaisten ja osa-aikaisten työpanosta muutettuna henkilötyövuosiksi. Yliopistossa tehdyt henkilötyövuodet kasvoivat vuoteen 2024 verrattuna 4,16 htv:ta, kokonaishenkilötyövuosimäärän ollessa 697,46 htv. Opetus- ja tutkimushenkilöstön henkilötyövuosien määrä oli 7,78 suurempi kuin muun henkilökunnan henkilötyövuosien määrä. Opetus- ja tutkimushenkilöstön kokonaistyöpanos laski 9,94 htv:ta, kun taas muun henkilökunnan htv kasvoi 14,1 htv:ta. Sivutoimisen tuntiopetuksen htv kasvoi 3,38 vuoteen 2024 verrattuna. Opetus- ja tutkimushenkilöstön henkilötyövuosien määrän vaihtelu johtuu pitkälti tutkimus- ja kehittämishankkeiden määräaikaisista työtehtävistä. Muun henkilökunnan henkilötyövuosien määrä kasvoi eniten (5,43 htv) Koulutus- ja kehittämispalveluissa ja LUC palveluissa (3,41 htv), muissa yksiköissä muutokset olivat pienempiä.

Henkilötyövuodet työsuhteittain	2022	2023	2024	2025
Henkilökunta yht.	694,51	687,7	693,3	697,46
Opetus- ja tutkimushenkilökunta pt.	331,99 (47,8 %)	354,1 (51,5 %)	362,56 (52,29 %)	352,62 (50,56 %)
joista ulkomaalaisia	24,6	29,8	46,74	29,48
Muu henkilökunta	349,09 (50,26 %)	333,6 (48,5 %)	330,74 (47,7 %)	344,84 (49,44 %)
joista ulkomaalaisia	6,2	8,77	9,78	11,62
Sivutoiminen tuntiopetus	13,43 (1,93 %)	13,24 (1,9 %)	16,25 (2,34 %)	19,63 (2,81 %)

Henkilökunnan keskimääräiseen lukumäärään suhteutettuna päätoimen palkkoja on maksettu 2,8 % enemmän vuonna 2025 kuin vuonna 2024. Yliopiston kaikkien kuukausipalkkaisten työntekijöiden palkkoja korotettiin 2,5 % yleiskorotuksella heinä-elokuussa.

Henkilöstön palkkaus	2022	2023	2024	2025
Henkilökunta lkm 31.12.	732	728	732	742
Henkilökunnan lkm. keskim.	736	739	733	746
<b>Palkat ja palkkiot, 1000€.</b>				
- päätoimen palkat	32 048	32 821	34 563	36 166
- luento- ja tuntiopetuspalkkiot	600	710	613	491
- muut palkat ja palkkiot	1229	1584	1214	1208
- muut korvaukset	8	5	10	14
- lomarahat ja lomakorvaukset	1817	1795	1909	1978
<b>Yhteensä</b>	<b>35 702</b>	<b>36 915</b>	<b>38 309</b>	<b>39 857</b>

Sairauspoissaolopäivien kokonaismäärä oli yhteensä 6280 (2024: 6290). Keskimääräinen sairauspoissaolo-prosentti oli 2,6 %. Muun henkilökunnan osalta sairauslomapäivien kokonaismäärä ja yli 10 päivän sairauslomien määrä kasvoivat, kun taas opetus- ja tutkimushenkilökunnan osalta ne laskivat.

### Henkilöstön työhyvinvointi ja kehittäminen

Strategisen hyvinvoinnin ja yhteisöllisyyden kehittämisohjelman (Work+) edistämistä jatkettiin kehittämällä hyvinvoinnin tukeen liittyviä yksittäisiä toimenpiteitä, toimintamalleja ja prosesseja. Yhtenä keskeisenä toimena laadittiin ja otettiin käyttöön sähköinen perehdytysopas yhdenmukaisen ja laadukkaan perehdytyksen varmistamiseksi. Perehdytysopas on kattava intran alustalla toimiva kokonaisuus, joka ohjaa selkeästi uutta työntekijää yliopiston toimintatapoihin, palveluihin ja ohjeisiin.

Yhteistyössä työterveyshuollon kanssa suunniteltiin ja toteutettiin toimenpiteitä työn, työolojen, terveyden sekä työ- ja toimintakyvyn edistämiseksi. Työterveyshuollon sopimus kilpailutettiin vuonna 2025 ja yhteistyö jatkuu Terveystalon kanssa.

Henkilöstölle järjestettiin koulutusta mm. monimuotoisuudesta, yhdenvertaisuudesta ja osallisuudesta, vastuullisesta vuorovaikutuksesta, psykososiaalisesta kuormituksesta sekä työkykyjohtamisesta. Tekoälyyn liittyvä koulutus aloitettiin johdolle suunnatulla koulutuskokonaisuudella. Opetus- ja tutkimusyksiköiden johdon yhteiseen kehittämiseen kohdentunut esihenkilötyön valmennus jatkui keväällä 2025.

Yliopistojen valtakunnallinen työhyvinvointikysely toteutettiin Lapin yliopistossa syyskuussa 2025. Kyselyn tulosten avulla yksiköt kehittävät omaa toimintaansa, ja organisaatiotasolla määritellään keskeisiä yhteisiä kehittämistoimenpiteitä. Yliopistotasolla tulokset ovat kehittyneet positiiviseen suuntaan kaikkien indeksien osalta, kokonaisindeksin ollessa 3,72 (vuonna 2023: 3,57). Tulosten analysoinnissa on tunnistettu kehittämiskohteita, joiden tarkempaa analyysiä ja kehittämistoimenpiteiden valmistelua jatketaan yksiköissä vuonna 2026.

Yliopiston työntekijöille tarjottiin työhyvinvointia tukeva Smartum-etu. Vuonna 2025 tätä liikunta-, kulttuuri- ja hyvinvointietua hyödynsi yhteensä 751 henkilöä. Lisäksi työhyvinvointia ja jaksamista tukevaan ohjelmaan (58-vuotiaat ja yli) osallistuneet saivat lisäedun, jota hyödynsi 95 henkilöä.

Työsuhdepolkupyöräedun käyttäjiä oli 91. Edun käyttäjien määrä hiipui, kun hallitus ilmoitti työsuhdepyörän veroedun poistumisesta. Yliopisto järjesti palkallisena kuntoutuksena Kiila-kurssin, jonka tavoitteena on työkyvyn parantaminen ja työelämässä pysymisen tukeminen. Kurssille osallistuminen edellytti Kelan myönteistä tukipäätöstä.

Korkeakouluyhteisön kokonaisturvallisuutta vahvistettiin työntekijöille ja opiskelijoille suunnatuilla infoilla, koulutuksilla ja työpajoilla. Turvallisuuden erityisasiantuntija piti uusille työntekijöille turvallisuuspehdytyksiä, ja kampuksella järjestettiin poistumisharjoitus sekä turvallisuuspäivä. Henkilökunnalle tarjottiin ensiapukoulutuksia ja hätäensiapukoulutuksia. Koulutuksiin osallistumista seurataan ja tilastoidaan. Turvallisuushavaintoja ja riskien arviointeja varten hankittiin Granite-riskienhallintatyökalu.

Vuoden 2025 alussa toimintansa aloittanut LUC Hyvinvointiryhmä järjesti henkilökunnalle syyslukukauden aikana hyvinvointihetkiä teemaan sopivilla aiheilla. Loppuvuodesta hyvinvointiryhmä jakoi yhteisöllisyyden edistämisen tunnustuksen, joka myönnettiin ainejärjestö TAO ry:n lautapelikerholle. Tunnustuksella nostetaan esiin tekoja, jotka vahvistavat yhteisöllisyyttä korkeakouluyhteisössä.

## 4 Toiminta ja tulokset

Lapin yliopisto on julkisoikeudellinen laitos. Kirjanpitolain ja -asetuksen mukaisesti yliopiston tilinpäätös sisältää 1) tilinpäätöspäivän taloudellista asemaa kuvaavan taseen, 2) tuloksen muodostumista kuvaavan tuloslaskelman, 3) rahoituslaskelman sekä 4) taseen, tuloslaskelman ja rahoituslaskelman liitteenä olevat tiedot (liitetiedot). Tilinpäätökseen liitetään toimintakertomus, jossa annetaan tiedot kirjanpitovelvollisen toiminnan kehittymistä koskevista seikoista.

KPMG Oy on Lapin yliopiston sekä projektien tilintarkastusyhteisö.

Lapin yliopistolla on vahva talous. 2020-luvulla Lapin yliopisto on joka vuosi ollut ylijäämäinen, mikä on osaltaan mahdollistanut taseen vahvistamisen. Myös sijoitusomaisuus on lähes kaksinkertaistunut kuluvalle vuosikymmenellä. Kymmenen vuotta sitten otettua pitkäaikaista lainaa on jäljellä enää 6 milj. €. Laina on tuolloin otettu ammattikorkeakoulun osakkeiden oston. Vahva talous on perusedellytys Lapin yliopiston toiminnan turvaamiseen tilanteessa, jossa korkeakoulujen rahoitusta leikataan julkisen talouden tasapainottamiseksi; mm. huhtikuussa 2025 Suomen hallituksen kehysriihessä kohdennettiin merkittäviä rahoitusleikkauksia korkeakoulujen rahoitukseen vuosille 2026–2028.

Vuonna 2025 yliopiston OKM:n perusrahoitus pieneni 1,7 % vuoden 2024 rahoitukseen verrattuna. Perusrahoitus oli 42,8 milj. €. Hankerahoituksen toteuma oli 11,7 milj. €. Liiketoiminnan toteuma oli 1,3 milj. €, jossa on 65,5 % kasvu edelliseen vuoteen verrattuna. LUC palveluiden myynti Lapin ammattikorkeakoululle oli 6,9 milj. €, kasvua 3,1 %. Myös koko liikevaihto kasvoi 3,1 % ollen 68,8 milj. € vuonna 2025.

Palkkojen sopimuskorotus vuonna 2025 oli 2,5 %. Korotus tuli voimaan eri henkilöstöryhmille joko 1.7.2025 alkaen tai 1.8.2025 alkaen. Yliopiston henkilöstökulut olivat 47,7 milj. € ja kasvua edelliseen vuoteen verrattuna oli 4,9 %. Henkilöstökulujen osuus kaikista toimintakuluista oli 70,3 %.

Poistot ja muut kulut yhteensä olivat 20,2 milj. €. Henkilöstökulujen jälkeen toiseksi merkittävin kuluerä oli vuokrat 7,2 milj. €, joka on 10,6 % kaikista toiminnan kuluista.

Tilikauden 2025 liikevoitto oli 1,0 milj. € (1,6 milj. € vuonna 2024).

Vuosi 2025 oli sijoitusmarkkinoilla hyvin vaihtelevaa: huhtikuun hurjan sijoitusten arvonalenemisen jälkeen tilanne kuitenkin rauhoittui ja markkinat pääsivät elpymään. Tilinpäätökseen sijoitusten käyvän arvon muutos oli positiivinen 2,6 milj. €.

Tilikauden voitto oli 4,2 milj. € (6,7 milj. € vuonna 2024). Lapin yliopiston tase vahvistuu entisestään vuoden 2025 tilikauden voiton myötä.

Lapin yliopiston hallitus hyväksyi yliopiston tilastrategian 2030 kokouksessaan 20.8.2025. Strategiassa painotetaan tilojen käytön tehostamista ja tilaoptimointia. Kiinteistöjen ja tilojen käytön tehostamista tavoitellaan yhä edelleen jatkossa koko korkeakoulukonsernin yhteisellä ”Lapin yliopiston ja Lapin ammattikorkeakoulu Oy:n tila- ja kiinteistöstrategialla 2035” ja sitä seuraavalla kokonaisvaltaisella kehittämissuunnitelmalla, joiden valmisteluista korkeakoulujen hallitukset ovat tehneet yhteiset päätökset.

Lapin yliopistolla ja Lapin ammattikorkeakoululla on kummallakin merkittävä sijoitusvarallisuus. Vuoden 2024 loppupuolella on muodostettu korkeakoulukonsernin yhteinen sijoitustyöryhmä, joka korvaa korkeakoulujen omat sijoitustyöryhmät. Vuoden 2025 aikana sijoitustyöryhmä valmisteli korkeakoulujen yhteisen sijoitusstrategian, jonka korkeakoulujen hallitukset hyväksyivät. Lisäksi hallitukset päättivät salkunhoitajan kilpailutuksesta.

## 4.1 Talouden tunnusluvut

Lapin yliopiston tunnusluvut	2025	2024	2023	2022
Tuotot	68 826 968	66 732 327	63 920 279	63 085 912
Ylijäämä/Alijäämä	4 235 549	6 718 940	3 663 904	204 156
Ylijäämän osuus liikevaihdosta	6,2 %	10,0 %	5,7 %	0,3 %
Liikevaihdon muutos %	3,1 %	4,4 %	1,3 %	0,9 %
Liikevoitto %	1,5 %	2,3 %	0,9 %	4,1 %
Sijoitustoiminnan tuotto käyvin arvoin %	6,1 %	11,0 %	9,9 %	-8,9 %
Oman pääoman muutos %	5,8 %	10,9 %	6,2 %	4,6 %
Quick ratio	1,9	1,9	2,7	2,7
Maksuvalmius / Kassan riittävyys päivissä	58	57	102	110
Omavaraisuusaste %	83,4 %	82,5 %	80,6 %	78,4 %
Nettovelkaantumisaste %	-5,4 %	-4,1 %	-15,2 %	-16,3 %
Täydentävä rahoitus (% liikevaihdosta)	26 009 967 (37,8 %)	23 185 327 (34,7 %)	23 358 279 (36,5 %)	23 612 512 (37,4 %)

Quick ratio kertoo, että yliopiston rahoitusomaisuus kattaa täysin lyhytaikaisten velkojen määrän (tavoitearvo vähintään 1). Omavaraisuusaste on parantunut, kun pitkäaikaista lainaa on maksettu suunnitelmallisesti pois.

## 4.2 Toiminnan määrälliset tavoitteet ja tunnusluvut

LY-OKM 2025–2028 sopimusindikaattorit	Toteuma 2022	Toteuma 2023	Toteuma 2024	Toteuma 2025
Kandipalautteessa opiskelukokemuksen hyväksi arvioineiden osuuden nostaminen yli 90 %:n.	81,00 %	85,60 %	85,10 %	88,80 %
<b>Ylemmät korkeakoulututkinnot:</b> Tavoite 560	452	520	533	642
Kasvatusalat (135), joista luokanopettajat (80), eri- tyisluokan opettajat ja erityisopettajat (20)	97	114	97	104
Taiteet ja kulttuurialat (95)	95	84	106	141
Yhteiskuntatieteet ja humanistiset alat (150)	106	149	167	207
Liiketalous, hallinto- ja oikeustieteet (150)	130	153	136	159
Terveys- ja hyvinvointialat sekä palvelualat (matkailututkimus) (30)	24	19	27	31
<b>Tohtorin tutkinnot:</b> Tavoite 34	23	20	29	31
<b>Alemmat korkeakoulututkinnot:</b> Tavoite 550	424	455	516	448
T&K-toiminnan yritysrahoitus (uusi indikaattori)				16 686,36 €
Kansainvälisen kilpaillun tutkimusrahoituksen määrä	1,655 M€	1,993 M€	2,32 M€	1,665 M€
Ulkomaisten opetus- ja tutkimushenkilökunnan määrä	24,6	29,8	46,74	29,48 htv
Valmistuneiden ulkomaisten opiskelijoiden Suomeen työllistyminen (%) – tieto ei vielä valmiina				N/A
Tavoiteajassa valmistuneiden osuus tutkinnon suorittaneista kandidaateista	49,05	47,36	48,26	42,80 %
Tavoiteajassa valmistuneiden osuus tutkinnon suorittaneista maistereista	32,22	31,92	38,09	39,30 %
<b>LY sisäisten sopimusten määrälliset tavoitteet (pl. tutkintotavoitteet ja strategian seurantaindikaattorit)</b>	<b>Toteuma 2022</b>	<b>Toteuma 2023</b>	<b>Toteuma 2024</b>	<b>Toteuma 2025</b>
Vertaisarvioidut tieteelliset julkaisut jufo-tasoilla 1–3	376	277	317	383 (539*)
Kilpailtu tutkimusrahoitus, kv. ja kotimainen	4 077 326	4 205 945	5 488 209	5 136 506 (7,7 M€*)
* Tavoite vuoteen 2028 mennessä				
<b>LY strategian seurannan indikaattorit</b>				
Strategisiin valintoihin kohdistuvien vertaisarvioitujen julkaisujen määrä (JUFO taso 1,2,3)	287	199	239	256
Strategisiin valintoihin kohdistuva kansainvälinen kilpailtu tutkimusrahoitus	1,15 M€	1,3 M€	1,7 M€	1,0 M€
Opetus ja ohjaus, kandipalautetieto	3,4	3,4	3,4	3,6
Opintojen eteneminen, kandipalautetieto	3,5	3,6	3,6	3,7
Työllistyminen, 2024 vuoden tieto julkaistaan toukokuussa	88,8 (2021)	91,8 (2022)	87,8 (2023)	***
Lapin yliopiston opiskelijoiden suorittamat opinnot Lapin ammattikorkeakoulun tarjonnasta (ristiinopiskelu)	1 235 op* 330 op**	1 480 op* 1275 op**	805 op* 1650 op**	634 op* 1951 op*
Kandipalautteen rahoitusmallikysymysten keskiarvo, tavoite on 2028 mennessä 3,9	3,6	3,6	3,6	3,7

\* Lapin AMK:n koulutustarjonta \*\* Yhteistoteutukset LY ja Lapin AMK \*\*\* Tietoa ei saatavilla

## 4.3 Olennaiset tapahtumat tilikauden päättymisen jälkeen

Ei olennaisia tapahtumia tilikauden päättymisen jälkeen.

## 4.4 Arvio todennäköisestä tulevasta kehityksestä

Lähivuosina julkinen talous on selvästi alijäämäinen ja kasvu on hidasta. Valtion budjetin sopeuttamistimet todennäköisesti tulevat vaikuttamaan yliopistojen rahoitukseen jo tehtyjen rahoitusleikkausten lisäksi tulevina vuosina lisää. Kilpailu perus-, tutkimus- ja hankerahoituksista kiristyy tulevina vuosina.

OKM:n perusrahoituksen heiketessä ulkoisen rahoituksen merkitys kasvaa. Yliopiston laadukas koulutus- ja tutkimustoiminta turvataan optimaalisella resurssien kohdentamisella. Tämä tarkoittaa käytännössä esimerkiksi tilojen tehokasta käyttöä. Sijoitustoiminnalla vahvistetaan yliopiston tasetta, jotta tulevina vuosina voidaan tehdä mm. resurssikohdennuksia yliopiston huipukkuuteen tähtäävään toimintaan.

## 4.5 Koulutus

Lapin yliopistossa oli vuonna 2025 haettavana yhteensä 833 aloituspaikkaa (kaikki väylät). Yhteishaussa (ei sis. erillishakua) oli haettavana yhteensä 758 aloituspaikkaa. Lukuihin on laskettu kandidaatti- ja maisteritutkinnot ja pelkästään maisteritutkintoon valitut. Luvuissa ei ole mukana tohtoriopintoihin, siirtohakuihin eikä tutkintoon johtamattomien hakujen aloituspaikkoja. Aloituspaikkoja oli vuotta 2024 vähemmän johtuen päättyneistä lisäaloituspaikkarahoituksista.

Lapin yliopistoon haki kevään 2025 yhteishaussa (sis. erillishaun) yhteensä ennätyselliset 8463 henkilöä, joista ensisijaisia hakijoita oli 1938. Opiskelupaikan vastaanotti 870 opiskelijaa.

Haku ja valinta	2022	2023	2024	2025
Ensisijaiset hakijat	1770	1893	1935	1938
Kaikki hakijat	6639	6969	7536	8463
Hyväksytyt	993	996	1005	1026
Paikan vastaanottaneet	864	860	879	870
Hyväksytyjen osuus hakijoista (%)	15	14,3	13,3	12

Vuonna 2025 oli mahdollista hakea viiteen kansainväliseen maisteriohjelmaan (sis. erillishaun). Kansainvälisiin maisteriohjelmiin haki yhteensä 480 henkilöä. Heistä hyväksyttiin 78 ja opiskelupaikan vastaanotti 69 opiskelijaa.

Kansainväliset maisteriohjelmat	2022	2023	2024	2025
Kaikki hakijat	273	546	742	480
Hyväksytyt	31	81	62	78
Paikan vastaanottaneet	18	73	62	69
Hyväksytyjen osuus hakijoista (%)	11,4	13,4	8,4	16,3

Yliopistossa opiskeli vuonna 2025 yhteensä 4446 perustutkinto-opiskelijaa. Perustutkinto-opiskelijat suorittivat opintopisteitä yhteensä 158 564.

Opiskelijamäärä (tutkinto-opiskelijat, lkm. 20.9.)	2022	2023	2024	2025
Kandi- ja maisteritutkinto	4275	4339	4389	4446
Lisensiaatti- ja tohtorintutkinto	501	490	489	570
<b>Yhteensä</b>	<b>4776</b>	<b>4829</b>	<b>4878</b>	<b>5016</b>
joista kv-opiskelijoita	120	152	115	210
Opintopisteet (ei sis. Jatko-opisk.)	148 174	150 126	154 357	159 007

Yliopisto jäi vuotuisesta kandidaattitutkintotavoitteesta, mutta sen sijaan maisteritutkintotavoite ylittyi kaikilla muilla paitsi kasvatusaloilla.

Tutkinnot (tavoite 2025–2028 vuosittain)	2022	2023	2024	2025
Kandidaatin tutkinnot (550)	424	455	516	448
Maisteritutkinnot (560)	452	520	533	642
- Kasvatusalat (135)	97	114	97	104
- Oikeustieteet (150)	130	153	136	159
- Taiteet (95)	95	84	106	141
- Yhteiskuntatieteet (150)	106	149	167	207
- Palvelualat (matkailututkimus) (30)	24	19	27	31
Tohtorin tutkinnot (34)	23	20	29	31
Kv-opiskelijoiden suorittamat tutkinnot (-)	15	14	19	49
<b>Yhteensä (1144)</b>	<b>899</b>	<b>995</b>	<b>1078</b>	<b>1121</b>

Tavoiteajassa suoritettujen kandidaattitutkintojen osuus (42,86 %) niin ikään laski vuodesta 2024 (48,26 %), kun taas maisteritutkintojen osuus nousi (39,29 %) vuoteen 2024 verrattuna (38,09 %).

Tavoiteajassa suoritettut tutkinnot	2022	2023	2024	2025
Kandidaatin tutkinnot	424	455	516	448
<b>Tavoiteajassa (%)</b>	<b>49,05</b>	<b>47,36</b>	<b>48,26</b>	<b>42,86</b>
Korkeintaan vuosi tavoiteajan jälkeen %	27,25	28,41	26,16	32,59
Maisterin tutkinnot	452	520	533	644
<b>Tavoiteajassa (%)</b>	<b>32,22</b>	<b>31,92</b>	<b>38,09</b>	<b>39,29</b>
Korkeintaan vuosi tavoiteajan jälkeen %	31,33	33,46	29,64	27,17

## Opiskelijapalaute

Opiskelijapalautteet ovat olennainen osa yliopiston koulutuksen laadunhallintaa. Palautteet antavat tietoa opiskelijahyvinvoinnista, joka on yksi vastuullisen koulutuksen osa-alue. Opiskelijoiden hyvinvointia seurattiin ensimmäisen vuoden opiskelijoiden, kandidaalutteen ja maisterivaiheen palautekyselyin.

Ensimmäisen vuoden opiskelijoiden kokemus hyvinvoinnistaan parantui edellisvuodesta, ja kokonaisarvio nousi tasolle 4,1 (+0,2). Opintojen suunnittelun ohjaus pysyi lähes samalla tasolla (3,1; +0,1). Sen sijaan opiskelukokemuksen joillakin osa-alueilla tapahtui lievää laskua: opetuksen laatu (3,6; -0,2), opetusmenetelmät (3,3; -0,2), opiskelutöiden ohjaus (3,1; -0,4) ja vaikutusmahdollisuudet opinto-ohjelmassa (3,2; -0,4). Kokonaisuutena tulokset antavat viitteitä tarpeista edelleen vahvistaa opetuksen laatua, työskentelytapojen ohjausta ja opiskelijoiden osallistumismahdollisuuksia. Opetusmenetelmien uudistamiseen on ryhdytty.

Kandipalautekyselyn vastausaktiivisuus oli Lapin yliopistossa 100 % vuonna 2025 (vuonna 2024: 99 %). Kokonaiskeskiarvo (3,7) nousi hieman edellisvuodesta (+0,1). Yliopistotasolla väitteiden keskiarvoissa tapahtui pientä nousua lähes jokaisen väitteen kohdalla. Eniten nousua (+0,2) tuli esimerkiksi seuraavissa väitteissä:

*"Tarjolla on ollut riittävästi ohjausta opintojeni suunnitteluun."*

*"Minun on ollut helppo löytää opintoihini liittyvää tietoa."*

*"Olen ollut tyytyväinen yliopistoni tarjoamiin vaikutus- ja osallistumismahdollisuuksiin."*

Kaikkien yliopistojen keskiarvo rahoitusmallikysymyksissä oli 3,9. Vaikka suunta on oikea, Lapin yliopiston keskiarvo oli yliopistojen välisessä vertailussa vielä heikoin (3,7).

Yliopistotasolla hyvinvointikysymysten väitteiden keskiarvoissa oli kauttaaltaan parannusta edellisvuoteen verrattuna. Lapin yliopiston hyvinvointikysymysten keskiarvot olivat hyvin samankaltaiset kuin muilla yliopistoilla keskimäärin.

Maisterivaiheen palautekyselyssä opiskelijoiden kokema hyvinvointi pysyi edellisvuoden tasolla (3,7). Yhteiskuntatieteiden (3,9) ja kasvatustieteiden (3,8) tiedekuntien opiskelijoiden hyvinvointi oli hieman yli yliopiston tason. Oikeustieteiden tiedekunnan maisteriopiskelijoiden arviot hyvinvoinnistaan, opetuksen

laadusta, ohjauksesta ja vaikutusmahdollisuuksistaan olivat kauttaaltaan parantuneet. Sen sijaan kasvatustieteiden tiedekunnan tulokset viittaavat kehittämistarpeisiin em. asioissa.

*Kansainväliset maisteriopiskelijat* erottuivat palautteessa myönteisesti: he kokivat saavansa huomattavasti enemmän ohjausta, tukea ja palautetta kuin suomenkieliset opiskelijat (3,8 vs. 3,1), ja heidän yleinen opiskelukokemuksensa oli selvästi keskitasoa parempi. Esim. väitteessä ”*Opettajilta saamani palaute on auttanut minua opinnoissani*” yliopistotason keskiarvo oli 3,1 ja kansainvälisillä opiskelijoilla keskiarvo oli 3,7.

## Harjoittelukoulu

Lapin yliopiston harjoittelukoulussa oli 1.12.2025 oppilaita 514 ja henkilökuntaa n. 60 henkilöä. Harjoittelukoulu on vakiinnuttanut toimijuuttaan osana valtakunnallista harjoitteluverkostoa, jossa keskeisinä teemoina ovat olleet digitaalisen ekosysteemin ja teknologian osaamisalueiden kehittämisen lisäksi edelleen vahvasti oppimisen tuen lainsäädäntöuudistuksen toimeenpanoon liittyvät tekijät. Tekoälyn mahdollisuuksien hyödyntäminen osana henkilöstön työn sekä oppilaiden osaamisen tukena on jatkunut keskeisenä harjoittelukouluverkoston kehittämistehtävänä. Samoin oppilaslähtöistä oppimista tukeva oppimisympäristötyö jatkui verkoston FCLab-hankkeessa etenkin ulkoiluokkapedagogiikkaa vahvistaen, ja haku ulkoilukademoon käynnistyi. Rovaniemen kaupungin palveluverkkoselvityksessä päädyttiin kaupungin ja yliopiston välillä kahteen vaihtoehtoon: harjoittelukoulu pysyy nykyisellä paikallaan tai siirtyy Rantavitikan kampukselle. Toimeenpano siirtynee aikaisintaan vuodelle 2034.

Maakunnallinen yhteistyö painottui etenkin Rovaniemen kaupungin kanssa oppimisen tuen opetussuunnitelmatyöhön. Sallan kunnan kanssa toteutettiin Kuntaliiton Verkostoperuskoulu -hanke KEdi 2. Tavoitteena oli luoda opetussuunnitelmaan perustuen digitaalisen sovelluksen ja fyysisten tiede- ja taitopolkujen muodostama oppimiskokonaisuus (biologia, maantieto, fysiikka, kemia, kestävä elämäntapa) 7. luokille ja pilotoida sen käyttöä sekä laatia yhteinen verkostoperuskoulun digistrategia. Yhdessä Sallan kunnan ja Helsingin yliopiston Värriön tutkimusaseman kanssa tuotettiin opetussuunnitelmaan perustuvat digitaaliset oppimispolut, jotka tulivat Sallassa Kolmiloukkosen ympäristöön ja Rovaniemellä Arktisen keskuksen puistoon.

## Tohtorikoulutus

Opetus- ja kulttuuriministeriön käynnistämässä tohtorikoulutushankkeessa perustettiin 1000 uutta kolmevuotista rahoitettua tohtorikoulutuspaikkaa Suomeen vuosille 2024–2027. Haun tuloksena Opetus- ja kulttuuriministeriö myönsi Lapin yliopistolle 11 väitöskirjatutkijan paikkaa osana tohtorikoulutuksen uusien käytänteiden pilotointia. Kolmivuotisten työsuhteiden rahoitus on yhteensä 2,8 miljoonaa euroa. Lapin yliopisto koordinoi Monitieteistä sosiaalipalveluiden tohtoripilottia (DocSoc360 °).

Lapin yliopistolle myönnetyt paikat sijoittuvat seuraaviin tutkimusalohtaisiin tohtorikoulutuspilotteihin:

- Interdisciplinary Doctoral School of Social Services (DocSoc360 °): 6 väitöskirjatutkijan paikkaa
- Kestävyyssmurros (SusTra): 4 väitöskirjatutkijan paikkaa
- EDUCA Flagship doctoral school pilot project: 1 väitöskirjatutkijan paikka

DocSoc360 °:n ja SusTranin väitöskirjatutkijat aloittivat työskentelynsä alkuvuodesta 2025 ja Educan väitöskirjatutkija syksyllä 2025. Tohtorikoulutuspilottit ovat käynnistyneet hyvin, ja niissä on järjestetty monipuolisesti tapahtumia tukemaan sekä väitöskirjatutkijoita että heidän ohjaajiaan (esim. pilottien kansalliset tutkimusseminaarit ja ohjaajakoulutukset). Pilottipaikkojen lisäksi Lapin yliopisto avasi seitsemän väitöskirjatutkijan paikkaa Arktisuus muuttuvassa maailmassa -tohtoriohjelmaan. Valituista väitöskirjatutkijoista kuusi aloitti elokuussa 2025 ja yksi tammikuussa 2026. Paikat avattiin kansallisten tavoitteiden mukaisesti kolmivuotisina.

Yliopiston tutkimuksen kehittämissuunnitelma 2025–2028 hyväksyttiin Lapin yliopiston hallituksen kokouksessa. Kehittämissuunnitelman mukaan tutkijakoulutusta kehitetään vastaamaan kansallisia tavoitteita ja tukemaan koko tutkijanuraa sekä luomaan yhdenvertaisia käytänteitä. Kehittämistyö aloitettiin

kevällä 2025, ja sitä koordinoi tutkijakoulun johtoryhmä. Yhtenä konkreettisena esimerkkinä järjestettiin väitöskirjaohjaajatapaamisia keväällä ja syksyllä. Tapaamisten teemoina toimivat mm. tutkimusetiikka, yhteisohjaus, tohtorikoulutuksen uudet aikatavoitteet, yhteiskirjoittaminen ja tietoturva. Lapin yliopisto on ollut myös mukana valmistelemissa väitöstutkimusten seuranta- ja ohjaustyökälyn yhteishankintaa Itä-Suomen yliopiston, Vaasan yliopiston ja Åbo Akademin kanssa.

Tutkijakoulutuksen uudet jatko-opinto-oppaat astuivat voimaan 1.1.2025. Merkittävin muutos oli valtakunnallinen päätös, jolla väitöskirjan lisäksi vaadittavien opintojen opintopistemäärää vähennettiin 60 opintopisteestä 30 opintopisteeseen kaikissa tohtorintutkinnoissa.

### **Avoin yliopistokoulutus ja täydennyskoulutus**

Avoimia yliopisto-opintoja järjestettiin kaikkien tiedekuntien sekä Kielikeskuksen opintotarjonnasta. Avoin yliopisto järjesti tutkinto-opiskelijoille kesälukukauden kieliopinnot intensiiviopetuksena sekä tarjosi tutkinto-opiskelijoille verkko-opintoja. Lukioille tarjottiin avoimia yliopisto-opintoja ns. kurkistuskursseina, joissa voi tutustua yliopisto-opintoihin mm. Korkeakouluviikko-tapahtumassa. Avoimeen yliopisto-opetukseen osallistui 1872 henkilöä. Yliopisto järjesti 43 täydennyskoulutusta, joihin osallistui 1147 henkilöä.

<b>Opiskelijamäärät</b>	<b>2022</b>	<b>2023</b>	<b>2024</b>	<b>2025</b>
Avoin yliopisto	2447	2233	2330	1872
Erillinen opinto-oikeus	151	169	52	105
Erillinen opinto-oikeus, opettaja	52	81	81	102
<b>Opintopisteet</b>				
Avoin yliopisto	14 847	13 111	13 568	12 205
Erillinen opinto-oikeus	1083	302	204	430
Erillinen opinto-oikeus, opettaja	297	298	845	890
Erikoistumiskoulutukset	510	465	330	600

Avoimessa yliopistokoulutuksessa ja täydennyskoulutuksessa suoritettiin yhteensä 14 098 opintopistettä, joista avoimessa yliopistossa 12 205 opintopistettä. Vuosien 2020 ja 2021 opintopistekertymät olivat poikkeuksellisen korkealla, koska pandemia-aikana opinnot tarjottiin pitkälti maksuttomasti. Vuonna 2022 maksullisuus palasi, joka normalisoi suorituspäämääriä. Vuoden 2025 osalta avoimien yliopisto-opintojen tarjonta supistui aikaisempiin vuosiin verrattuna.

Yliopisto-opintojen markkinointia Lapin ammattikorkeakoulun opiskelijoille ns. LUC-opintoina lisättiin. Opinnot tarjottiin pääsääntöisesti verkko-opintoina. Suosituimpia opintoja olivat kasvatustieteen perusopinnot, kieliopinnot ja peliopinnot. Avoin yliopisto osallistui Digivisio2030 -kehittämiprojektin opin.fi-palvelun pilottivaiheen määrittelyyn ja kehittämiseen.

Koulutus- ja kehittämisspalvelujen tuottamien jatkuvan oppimisen palveluiden painopistealueita olivat johtaminen ja työyhteisöt, opetus- ja ohjausala, urapalvelut sekä palvelu- ja tuoteinnovaatiot. Alueen elinkeinoelämää ja yhteisöjä tuettiin kehittämishankkeilla, joissa painotettiin mm. kestävä kehitys, osaavan työvoiman saatavuutta ja digitalisaatiota. Yritystoiminnan kehittämisessä painotuksina olivat mm. myynti- ja markkinointiosaaminen sekä kestävä matkailu. Jatkuvan oppimisen toteutusmuodoista korostuivat täydennyskoulutus ja TKI-toiminnan yhteydessä tapahtuva jatkuva oppiminen. Lisäksi yksikkö tuotti tapahtumien järjestämistä tukevia kongressipalveluita.

Kevällä 2025 valmistui linjaus Lapin yliopiston kansainvälisten ohjelmien lukuvuosimaksuista sekä stipendijärjestelmästä. Kolmivuotinen koulutuksen kehittämissuunnitelma valmistui ja sen toimeenpanoon ryhdyttiin heti. Syksyllä 2025 käynnistyi keväeseen 2026 asti kestävä sisäinen tutkinto-ohjelmien laadunarviointi. Arviointiprosessi tähtää opetussuunnitelmatyön tukemiseen ja koulutuksen laadun parantamiseen entisestään. Aineisto koostuu tutkinto-ohjelmien itsearviointeista, kansainvälisestä vertailusta ja

opiskelijahaastatteluista. Arviointiprosessista kehitetään lyhytversio, joka toistetaan jatkossa aina isomman opetussuunnitelmauudistuksen yhteydessä.

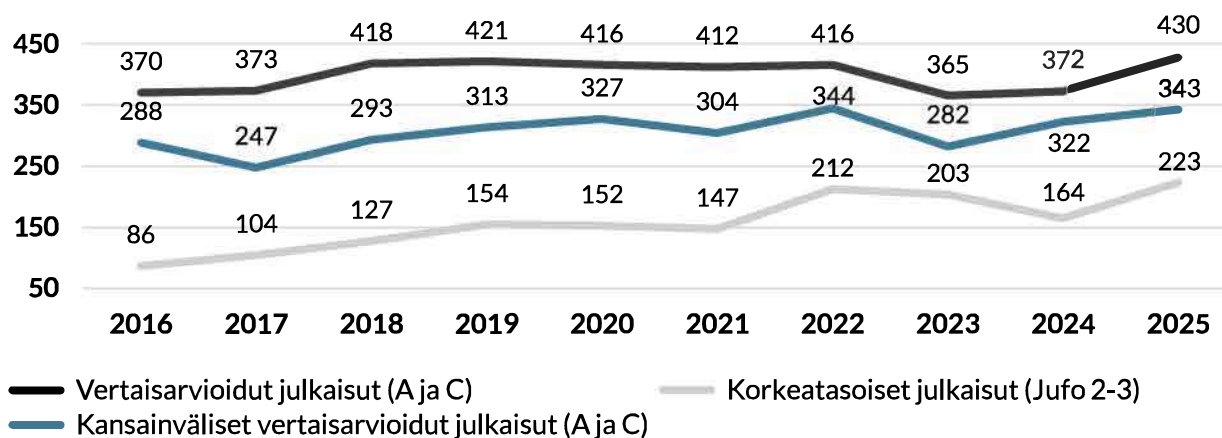
Loppuvuodesta 2025 avattiin sisäinen haku strategisille kv-maisteriohjelmille. Jatkuvan oppimisen strategiatyö käynnistyi ja sen prosessista suunniteltiin mahdollisimman osallistavaa sekä keskeiset sidosryhmät huomioivaa. Arctic Six -verkoston rehtorikokous linjasi, että koulutustoimintoa organisoidaan paremmin näkyväksi koulutusvararehtoreiden voimin. Koulutusvararehtoriryhmän vetovastuu tuli Lapin yliopistolle.

### Strategian mahdollistajien Study+ -kehittämisohjelman toimenpiteet

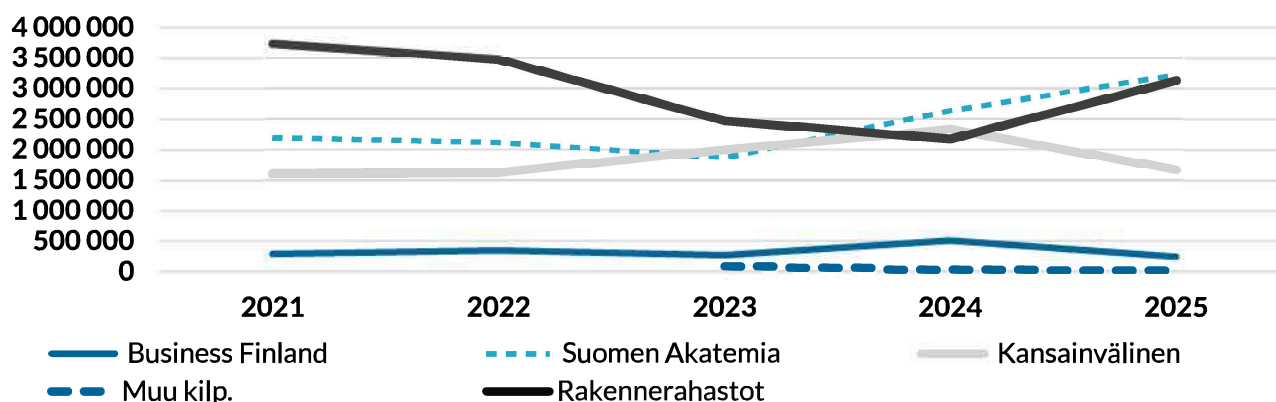
Vuonna 2025 laadittiin uudet tavoitteet Study+-työlle. Keskeisimmät tavoitteet kirjattiin koulutuksen kehittämissuunnitelmaan. Lisäksi alettiin valmistella uutta koulutuspolkua tekniikan (AMK) ja muotoilun (LY) teemaan. Pidemmän aikavälin tavoitteeksi asetettiin markkinoida entistä paremmin koulutuspolkua yliopiston ja AMKin välillä (ml. väylät YAMK-tutkinnosta tohtorikoulutukseen). AMKin ja yliopiston osalta päätettiin tarkastella yhtenevät osuudet jatkuvan oppimisen strategiatyössä, kun Lapin yliopiston jatkuvan oppimisen strategia on valmis. Maisteritutkintojen ja YAMK-tutkintojen mahdollisten päällekkäisyyksien tarkastelu käynnistettiin.

## 4.6 Tutkimus

Lapin yliopiston hallituksen strategiseksi tavoitteeksi tulevalle strategiakaudelle (2025–2028) asetettiin huippuyliopistotatuksen tavoittelu. Tätä tavoitetta varten yliopistossa laadittiin tutkimuksen kehittämssuunnitelma. Tutkimuksellisen laadun varmistamiseksi tutkimusteemoiksi valittiin kolme tutkimuskärkeä: Kestävät luontokulttuurit, Arktinen muutos ja sopeutuminen sekä Muotoilu ja palvelut. Näiden kolmen tutkimuskärjen ympärille asetettiin muodostettavaksi monitieteiset tutkimusyhteisöt.



Lapin yliopistossa tuotettujen vertaisarvioitujen julkaisujen (A ja C) kokonaismäärä (430) kasvoi edellisen vuoden tasosta. Vertaisarvioitujen Jufo-tason 2-3 tieteellisten julkaisujen määrä oli 223 kpl. Vuoden 2025 vertaisarvioituista tieteellisistä julkaisuista 67 % (2022: 49,8 %, 2023: 61,4 %, 2024: 66 %) oli avoimesti saatavilla. Kansainvälisten vertaisarvioitujen julkaisujen osuus oli 80 %.



Peter Sarlin teki Suomen tekoälytutkimuksen vahvistamiseksi mittavan lahjoituksen, jolla palkataan 13 uutta professuuria suomalaisiin yliopistoihin ja ELLIS-instituuttiin. Lapin yliopiston oikeustieteellinen tiedekunta sai lahjoituksen tekoälyyn juridiseen tutkimukseen. Yliopisto aloitti kyseisen professorin kansainvälisen rekrytointiprosessin vuonna 2025.

Lapin yliopistossa ihmistieteiden eettinen toimikunta vastaanotti 14 lausuntopyyntöä vuonna 2025 ja antoi 12 lausuntoa. Annetut lausunnot olivat joko myönteisiä tai myönteisiä ehdollisena (korjausvaatimuksin). Yhtään kielteistä lausuntoa ei annettu.

Lapin yliopistossa käsiteltiin kahta tapausta hyvän tieteellisen käytännön (HTK) -loukkausepäilyihin liittyen Tutkimuseettisen neuvottelukunnan vahvistaman prosessin mukaisesti. Tapauksiin liittyi useampia ilmoituksia loukkausepäilyistä.

Osana tutkimuksen kehittämissuunnitelmaa valmistaudutaan vuonna 2029 tehtävään seuraavaan tutkimuksen arviointiin, jonka painopisteiksi päätettiin yhteiskunnallinen vaikuttavuus ja tieteen korkea taso. Tätä varten yliopistossa valmistaudutaan listautumaan kansainvälisiin yliopistorankingeihin huomioiden eri tiedekuntien moninaisuus.

Yliopisto sai ensimmäistä kertaa Suomen Akatemian tutkimuksen huippuyksikkörahoituksen. Kohti moniolevaista oikeudenmukaisuutta – Ihmisyys ja ihmisen vastuu alkuperäiskansojen yhteiskunnissa Multi-BEING -huippuyksikössä tutkimus perustuu alkuperäiskansojen omaan ajatteluun ja käsitteistöön, joka tuodaan vuoropuheluun laajemmin humanistisen, yhteiskunta- ja oikeustieteellisen tutkimuksen kanssa.

Huippuyksikön kansainväliset tutkimusryhmät kehittävät moniolevaisen oikeudenmukaisuuden käsitettä, joka yhtäältä kuvaa alkuperäiskansojen relationaaliseen maailmasuhteeseen perustuvaa oikeudenmukaisuuden ymmärrystä ja toisaalta avaa mahdollisuuden länsimaisen oikeusjärjestyksen radikaaliin uudelleen ajatteluun. MultiBEING-huippuyksikkö tuo yhteen Lapin yliopiston saamen- ja alkuperäiskansatutkimuksen ja kansainvälisen oikeuden sekä Helsingin yliopiston alkuperäiskansatutkimuksen tutkijoita.

Kuuden yliopiston MAGICS-konsortio sai 1.1.2025 rahoituksen Suomen Akatemian kansallisten tutkimusinfra-struktuurien tiekarttarahoituksesta. Rahoituksella Lapin yliopisto tuottaa liikuteltavan laajennetun todellisuuden MOBILE XR -studion, joka tukee mm. muotoilun ja taiteen kenttätutkimusta Lapin alueella.

Lapin yliopisto sai kutsun toiselle kierrokselle Suomen Akatemian yliopistojen profiloitumisrahoitus PROF1 9 -haussa.

## 4.7 Taiteellinen toiminta

Taidejulkaisuja raportoitii yhteensä 213. Yliopiston gallerioissa pidettiin yhteensä 117 näyttelyä. Arktikumisissa sijaitsevilla Valo, Katve 1 ja 2-gallerioissa oli 21 eri näyttelyä, joissa kävi yhteensä 27 000 vierailijaa.

Taiteiden tiedekunnassa valmistui väitöskirjojen taiteellisia osioita koskevat määrittelyt jatko-opinto-oppaaseen, mikä on merkittävää taiteelliselle tutkimukselle. Taiteellisen julkaisu toiminnan periaatteita selkiytettiin, ja taiteellisten osien ohjauskäytäntöjä kehitetään edelleen.

Yhteistyössä eurooppalaisten taiteellista tutkimusta harjoittavien yliopistojen kanssa valmistui kirja, joka kokoaa eri eurooppalaisten taidekoulujen taiteellisen tutkimuksen ohjauskäytäntöjä ja laatii niistä parhaiden käytäntöjen ohjeistuksen.

## 4.8 Yhteiskunnallinen vuorovaikutus ja vaikuttavuus

Lapin yliopiston yhteiskunnallinen vuorovaikutus pohjautui yliopiston strategiaan tavoitteisiin sekä tutkimus-, koulutus- ja taiteellisiin tehtäviin. Yliopisto oli aktiivinen ja vastuullinen kumppani arktisten alueiden kehittämisessä sekä kansallisissa ja kansainvälisissä verkostoissa. Strategian toimeenpanossa painotettiin tavoitteellista vuorovaikutusta, kumppanuuksien vahvistamista ja vuorovaikutuksen kytkemistä tutkimuksen ja koulutuksen kehittämiseen. Yliopistolla vieraili useita diplomaatti- ja ministeritason vieraita (ulkoministeri, tiede- ja kulttuuriministeri) sekä suurlähettiläitä (Kanada, Ranska, Saksa). Lisäksi yliopiston johto tapasi runsaasti eri yliopistojen, kaupunkien ja intressiryhmien edustajia, kuten Oulun yliopiston hallituksen, Tornion kaupungin hallituksen ja Suomen tiedeakatemian johdon.

Yliopiston täydentävän rahoituksen projekteissa yhteistyökumppaneita oli yhteensä 133. AcrossEU-allianssi konsortiolla oli valmistelussa hakemus Erasmus+ EU 2026 -hakuun. AcrossEU Alliance sai Ranskan Erasmus-virastolta 400 000 euron rahoituksen uuteen kolmivuotiseen projektiin: IKAS – Intercultural Skills for Administrative Staff in Higher Education Institutions (HEI). Lapin yliopisto vahvisti Arctic Six -verkoston kanssa tehtävää strategista yhteistyötä tutkimuksen, koulutuksen ja vaikuttamistyön alueilla.

Alueellinen vuorovaikutus ja julkisen päätöksenteon tukeminen olivat yliopiston keskeisiä yhteiskunnallisen vuorovaikutuksen muotoja. Yliopiston rooli painottui tutkimus- ja muotoiluosaamiseen, tiedon tuottamiseen ja sidosryhmien välisen vuorovaikutuksen vahvistamiseen. Yliopisto osallistui useisiin kehittämis- ja tutkimushankkeisiin, joissa sen asiantuntemusta hyödynnettiin mm. kestävän ja oikeudenmukaisen päätöksenteon, vihreän siirtymän ja kiertotalouden sekä osallistavien toimintamallien kehittämisessä elinkeinon ja julkisen sektorin tarpeisiin.

Yliopisto järjesti ja isännöi lukuisia kansallisia ja kansainvälisiä tapahtumia, seminaareja ja konferensseja, jotka kokosivat yhteen tutkijoita, päättäjiä, asiantuntijoita, yrityksiä ja kansalaisia. Näiden tilaisuuksien kautta yliopiston tutkimustieto ja asiantuntemus olivat laajasti yhteiskunnan käytettävissä ja tukivat ajankohtaisten ilmiöiden käsittelyä.

Suomen johtava arktinen konferenssi Rovaniemi Arctic Spirit kokosi yhteen noin 300 osallistujaa arktiselta alueelta ja sen ulkopuolelta. Tapahtuman teemana oli *Elements of Arctic Security*, ja se tarjosi laaja-alaisen katsauksen arktisen alueen resilienssiin, varautumiseen ja yhteistyöhön. Tapahtuman toteuttamiseen osallistui yliopiston lisäksi mm. Rovaniemen kaupunki ja UArctic.

UArctic-verkoston vuosikokous järjestettiin kesäkuussa Inarissa Saamelaisalueen koulutuskeskuksen isännöimänä. Kokouksessa verkostoon hyväksyttiin ennätyselliset 21 uutta jäsenorganisaatiota, mikä nosti kokonaisjäsenluvun 212:een. Lapin yliopisto osallistui vuoden aikana 29 UArcticin temaattisen verkoston toimintaan ja koordinoi niistä kahdeksaa. Lapin yliopiston kolme UArctic Chair -tutkijaa edistivät myös vuoden aikana omien alojensa vaikuttavuutta sekä arktisella alueella että globaalisti.

Lapin yliopistolle kuuluvan Arktikumien tiedekeskuksen uusi pysyvä näyttely *Vastakohtien Arktis* rikkoi ennätysjä. Arktikumissa vieraili vuonna 2025 yhteensä 173 000 kävijää. Se on 20 000 enemmän kuin edellisenä vuonna. Reilussa kymmenessä vuodessa vuotuinen vierailijamäärä on kasvanut peräti 100 000:lla.

Muuttuneen turvallisuustilanteen lisäämä arktisen tiedon tarve näkyi Arktisessa keskuksessa mm. useina mediaesiintymisinä, julkisina keskustelutilaisuuksina ja taustakeskusteluina sidosryhmien kanssa.

Yliopistokaupunkiyhteistyö Rovaniemen kaupungin kanssa oli merkittävä osa alueellista vuorovaikutusta. Yhteistyötä kehitettiin strategisena kumppanuutena, jonka painopisteitä olivat opiskelijoiden hyvinvointi ja asuminen, viestintäyhteistyö, tutkimus- ja kehittämissyhteistyö sekä alueen vetovoiman ja pitovoiman vahvistaminen. Yhteistyö kytkeytyi osaksi valtion ja yliopistokaupunkien välistä kansallista kumppanuus- ja ekosysteemimallia.

Yliopisto vahvisti yhteiskunnallista vuorovaikutustaan solmimalla strategisen yhteistyösopimuksen Saamelaisalueen koulutuskeskuksen ja Saamelaismuseo Siidan kanssa. Sopimus yhdistää aiemmat yhteistyömuodot ja luo puitteet pitkäaikaiselle yhteiselle toiminnalle saamelaiskulttuuriin ja alkuperäiskansoihin liittyvissä tutkimuksen ja koulutuksen teemoissa. Tavoitteena on edistää tutkimusta ja tutkimukseen perustuvan tiedon hyödynnettävyyttä, lisätä asiantuntijavaihtoa ja opiskelijoiden mahdollisuuksia harjoitteluun ja oppinäytetöihin. Myös toimitilojen yhteiskäyttöä edistetään.

Lapin hyvinvointialueen kanssa tehty yhteistyösopimus muodosti perustan tutkimus-, koulutus- ja asiantuntijayhteistyölle sekä tukee monitoimijaista kehittämistä hyvinvoinnin, terveyden ja palvelujärjestelmien uudistamisessa. Sopimus vahvistaa tutkimusperusteista päätöksentekoa ja osaamisen kehittämistä Lapissa sekä Lapin korkeakoulukonsernin toimintaa (Lapin ammattikorkeakoulu on sopimus Kumppani).

Lapin yliopisto teki tiivistä yhteistyötä Lapin kauppakamarin kanssa vahvistaakseen elinkeinoelämän ja korkeakoulutuksen rajapintaa. Taiteiden tiedekunnassa pilotoitiin työelämäarviointia, jonka tavoitteena oli parantaa koulutuksen työelämärelevanssia ja yritys yhteistyötä. Yhteistyö tuki PK-yritysten TKI-toimintaa sekä osaavan työvoiman saatavuutta Lapissa. Lisäksi yliopisto osallistui Lapin kauppakamarin johtamaan verkostoyhteistyöhön, jonka tavoitteena oli vahvistaa korkeakoulujen ja elinkeinoelämän yhteistyötä alueella.

Yhteiskunnallisen vuorovaikutuksen kehittämistä seurattiin toteuttamalla yhteistyökysely sidosryhmille. Tulosten mukaan yhteistyö Lapin yliopiston kanssa koettiin luottamuksellisena ja asiantuntijuuteen perustuvana, ja erityisesti tutkimusosaaminen sekä aluekehitysosaaminen korostuivat. Kysely toi esiin myös kehittämiskohteita, kuten yhteistyön tavoitteiden selkeyttämisen sekä vuorovaikutuksen ennakoitavuuden ja yliopiston näkyvyyden ja viestinnän parantamisen.

Lapin yliopiston maine suuren yleisön keskuudessa vahvistui vuoden 2025 valtakunnallisessa kyselytutkimuksessa. Myönteistä kehitystä tapahtui myös talouden, tuotteiden ja palveluiden sekä vuorovaikutuksen osa-alueilla. Yliopiston vahvuuksina korostuivat vastuullisuus sekä laadukkaat tuotteet ja palvelut, mikä lisäsi sidosryhmien luottamusta ja suosittelua.

## 4.9 Vastuullisuus

Lapin yliopisto asemoituu strategisesti luovaksi edelläkävijäksi ja vastuulliseksi toimijaksi erityispiirteinään arktinen toimintaympäristö ja toiminta saamelaisalueella. Toiminta on ekologisesti, sosiaalisesti, kulttuurisesti ja taloudellisesti kestävä, ja sitä edistetään jatkuvassa vuorovaikutuksessa sidosryhmien ja kumppanien kanssa. Strategiset valinnat ja tutkimuksen kärkialueet ohjaavat toimintaa ja tukevat vastuullisuuden teemoja. Lapin yliopisto on sitoutunut yliopistojen rehtorineuvosto Unifn julkaisemiin kestävän kehityksen ja vastuullisuuden teeseihin. Kestävyys- ja vastuullisuustyön tavoitteiden taustana ovat mm. YK:n kestävän kehityksen tavoitteet (Sustainable Development Goals, SDGs) ja Pariisin ilmastopöytäkirja.

Lapin yliopiston kestävyys- ja vastuullisuusohjelma valmistui. Ohjelma antaa puitteet yliopiston lähivuosisen kestävyys- ja vastuullisuustyölle. Siihen on koottu Lapin yliopistolle olennaiset ja keskeisimmät

vastuullisuustyön kehittämisalueet ja niihin liittyvät toimenpiteet. Kestävyys- ja vastuullisuusohjelman laadinta oli yliopistoyhteisön yhteinen ponnistus. Kestävyys- ja vastuullisuusohjelma integroitiin strategian toimeenpanosuunnitelmaan 2025–2028.

Yliopiston toiminta tuotti vuonna 2025 arviolta 2902 tonnin hiilipäästöt. Päästöt vähenivät edellisvuodesta n. 6 %. Hankintojen ja matkustamisen päästöt vähenivät eniten.

### **Esimerkkejä vastuullisuuden kehittämisestä**

- Lapin korkeakoulukonsernin hankintaohjelma valmistui. Se ohjaa hankintoja tehtäessä huomioimaan kestävyys- ja vastuullisuusnäkökulmat.
- Lapin yliopiston tilastrategia päivitettiin. Se pyrkii mahdollistamaan opetus-, tutkimus- sekä tuki-tehtävien sujuvan, yhteisöllisen ja turvallisen hoitamisen. Sen tavoitteena on myös yliopiston käytössä olevien tilojen käytön tehostaminen sekä tilakustannusten kasvun estäminen.
- Matkustusohje uudistettiin. Siinä ohjeistetaan arvioimaan matkustamisen tarpeellisuuden lisäksi myös matkan toteutustapaa. Matkustamisen tai matkustamatta jättämisen vaikutuksia arvioidaan ympäristön, talouden ja sosiaalisen vaikutuksen näkökulmasta. Matkustamisen sijaan suositetaan ensisijaisesti muita vaihtoehtoisia ratkaisuja (esim. etäosallistuminen). Matkustusohjeessa suositellaan myös junamatkustamista lentämisen sijaan.
- Sijoitusstrategia kuvattuna tasekirjassa sivulla 33.
- Tasa-arvo- ja yhdenvertaisuussuunnitelma päivitettiin vuosille 2025–2026.
- Henkilöstölle tarjottiin vastuullisuusvalmennusta. Järjestettiin mm. webinaarisarja teemana Monimuotoisuuden, yhdenvertaisuuden ja osallisuuden edistäminen johtamisessa ja työyhteisössä.
- Lapin yliopisto liittyi mukaan allekirjoittajaksi Suomalaisen Tiedeakatemian julkilausumaan kestävyysmurroksen vauhdittamiseksi. Lapin yliopiston edustajat osallistuvat aktiivisesti kestävä kehityksen ja vastuullisuuden kansallisiin työpajoihin ja seminaareihin (mm. Unifin kestävä kehityksen ja vastuullisuuden teesien päivitys).

## **5 Lapin korkeakoulukonserni**

Lapin korkeakoulukonsernin toimintaa kehitettiin erityisesti vahvistamalla omistajaohjausta, strategista valmistelua ja konsernitason yhteistyötä. Lapin yliopisto ja Lapin ammattikorkeakoulu etenivät yhteisessä omistajaohjauksessa muun muassa sijoitusvarallisuuden hallinnan osalta, kun yliopistolle ja ammattikorkeakoululle hyväksyttiin yhteinen sijoitusstrategia ja varainhoidon malli. Strategisen valmistelun painopisteinä olivat konsernitason tilastrategia ja kokonaisvaltainen kehittämissuunnitelma, joiden tavoitteena on tilankäytön tehostaminen ja tilojen ristiin- ja yhteiskäytön lisääminen.

Lisäksi käynnistettiin strateginen valmistelutyö vastauksena korkeakoulukentän rakenteellisiin muutoksiin. Tavoitteena on syventää konserniyhteistyötä yliopiston ja ammattikorkeakoulun yhteistyötä erityisesti koulutuksessa, tutkimusinfrastruktuurien käytössä sekä alueellisessa yhteistyössä Kemin, Tornion ja Rovaniemen kaupunkien kanssa. Lapin ammattikorkeakoulu Oy:n hallituksessa yliopiston edustajina jatkoivat rehtori Antti Syväjärvi (hallituksen pj.), professori Satu Uusiautti ja suunnittelujohtaja Jorma Puuronen.

Lapin korkeakoulukonsernin neuvottelukunta kokoontui kaksi kertaa käsitellen kokouksissaan korkeakoulujen visiotyötä ja konsernirakenteiden kehittämistä (Duaalimalli+), koulutusyhteistyön tilaa ja syventämistä, hyvinvointialan yhteistyötä sekä korkeakoulujen panostuksia arktiseen turvallisuuteen. Lisäksi neuvottelukunta osallistui julkaisemallaan kannanotolla Rovaniemen opiskelija-asuntotilanteesta käytävään keskusteluun.

Ramboll Oy suoritti LUC Palveluiden ulkoisen arvioinnin, jolla haettiin mm. vastausta kysymykseen, onko vuonna 2020 valittu palveluiden järjestämismalli vastannut tavoitteisiin, joita yhteistyölle asetettiin. Arviointi kohdennettiin kolmeen kokonaisuuteen: palvelutarjontaan ja palvelutuotannon ohjaukseen, palveluiden johtamiseen sekä palveluiden sopimusohjaukseen. Suoritettu arviointi oli kehittävä ja se perustui lähötietoanalyysin, johdon haastatteluihin sekä LUC Palveluiden henkilöstölle suunnattuun kyselyyn. Arviointi tunnisti toiminnan vahvuuksia, nosti esiin onnistumisia ja kirjasi suosituksia kehittämistoimenpiteiksi.

## 5.1 Konsernin talouden tunnusluvut

Konsernin tunnusluvut	2025	2024	2023	2022
Tuotot	115 382 463	110 442 804	106 782 343	103 435 086
Ylijäämä/Alijäämä	5 686 683	10 104 394	5 956 620	-1 442 469
Ylijäämän osuus liikevaihdosta	4,9 %	9,1 %	5,6 %	-1,4 %
Liikevaihdon muutos %	4,5 %	3,4 %	3,2 %	-0,6 %
Liikevoitto %	1,4 %	4,0 %	2,3 %	1,2 %
Sijoitustoiminnan tuotto käyvin arvoin %	6,5 %	12,2 %	11,2 %	-14,2 %
Oman pääoman muutos %	6,8 %	14,5 %	9,2 %	1,6 %
Quick ratio	2,7	2,7	2,9	3,0
Maksuvalmius / Kassan riittävyys päivissä	82	75	98	102
Omavaraisuusaste %	80,4 %	80,3 %	77,8 %	75,3 %
Nettovelkaantumisaste %	-21,5 %	-17,7 %	-28,0 %	-30,4 %
Täydentävä rahoitus (% liikevaihdosta)	32,5 (28,2 %)	28,2 (25,5 %)	29,8 (28,0 %)	30,0 (29,0 %)

Lapin korkeakoulujen hallitukset hyväksyivät Lapin korkeakoulukonsernille yhteisen sijoitusstrategian. Lisäksi korkeakoulujen hallitukset tekivät yhteisen päätöksen, jonka mukaan sijoitusvarallisuuden hoidossa siirrytään nk. täyden valtakirjan varainhoidon malliin. Salkunhoitomalliksi valittiin ankkurimalli, jossa sijoitusvarallisuutta hoidetaan yhden yhteisen päävarainhoitajan ja häntä tukevien erikoistuneiden varainhoitajien toimesta.

Lapin ammattikorkeakoulu Oy:lle on hyväksytty kiinteistö- ja kampusstrategia 2030 syksyllä 2023. Lapin yliopiston tilastrategia 2030 hyväksyttiin elokuussa 2025, minkä jälkeen käynnistyi Lapin korkeakoulukonsernin yhteisen tila- ja kiinteistöstrategia 2035:n valmistelu. Konsernitason tilastrategialla ja kokonaisvaltaisella kehittämissuunnitelmalla lisätään tilojen ristiin- ja yhteiskäyttöä, tilojen käytön tehokkuutta sekä tilakustannusten osuuden pienenemistä suhteessa kaikkiin toimintakuluihin.

LUC Palveluiden kehittäminen eteni vuonna 2025 ulkoisen arvioinnin pohjalta. Kehittämistyössä painottuivat palveluiden asiakaslähtöisyyden vahvistaminen, palveluprosessien selkeyttäminen ja palvelutoiminnan strateginen kytkentä korkeakoulujen tavoitteisiin. Arviointi toimi yhteisenä perustana palveluiden pitkäjänteiselle kehittämiselle ja konsernitason toimintamallien vahvistamiselle.

Digitalisaation ja tekoälyn hyödyntäminen nousivat vuonna 2025 keskeisiksi läpileikkaaviksi teemoiksi Lapin korkeakoulukonsernin toiminnassa. Erityisesti LUC Palveluissa tarkasteltiin digitalisaation mahdollisuuksia toiminnanohjauksen, tiedontuotannon, viestinnän ja arvioinnin kehittämisessä. Vuoden aikana käynnistettiin tekoälyn hyödyntämiseen liittyviä kokeiluja ja pilotteja, ja samalla kiinnitettiin huomiota henkilöstön osaamisen kehittämiseen sekä vastuulliseen ja hallittuun käyttöönottoon. Digitalisaatiota tarkasteltiin strategisena mahdollistajana, joka tukee palveluiden laatua, vaikuttavuutta ja sujuvuutta.

Vuonna 2025 edistettiin Lapin korkeakoulukonsernin kieli- ja viestintäkoulutuksen uudistamista osana korkeakoulujen strategista yhteistyötä. Tavoitteena oli rakentaa strategisesti johdettu ja yhtenäinen kokonaisuus, joka tukee opiskelijoiden sujuvia opintopolkuja, kansainvälistymistä sekä koulutuksen laatua.

Kehittämistyö kytkeytyi opetus- ja kulttuuriministeriön kanssa solmittuun tulossopimukseen kaudelle 2025–2028. Vuoden aikana käynnistettiin yhteistyörakenteiden ja vastuiden tarkastelu sekä valmisteltiin pitkän aikavälin ratkaisuja konsernitason koulutusyhteistyön vahvistamiseksi.

Vuonna 2025 valmisteltiin Lapin korkeakoulukonsernin kansainvälistymispalveluiden ja -toimintojen uudelleenorganisointia. Tavoitteena oli vahvistaa kansainvälistymisen strategista roolia sekä selkeyttää konsernitason vastuita ja toimintamalleja. Kansainvälistymistä tarkasteltiin osana koulutuksen, tutkimuksen ja palvelutoiminnan kokonaisuutta, ja sen kehittämisellä pyrittiin tukemaan korkeakoulujen vetovoimaa, verkostoitumista ja kansainvälistä vaikuttavuutta.

## 5.2 Konsernin tilikauden jälkeiset kehitysnäkymät

Konsernin tuleviin kehitysnäkymiin vaikuttavat keskeisesti yliopiston tulevaisuusarviot, jotka on esitetty kappaleessa 5.3.

Molempien korkeakoulujen OKM:n perusrahoituksen arvioidaan olevan lähivuosina pienempi kuin vuonna 2025. Tästä huolimatta korkeakouluissa panostetaan uusiin avauksiin: yliopistossa huipukkuuteen ja ammattikorkeakoulussa mm. uuteen logistiikan koulutusalaan. Muun ulkopuolisen rahoituksen, mm. hankerahoituksen, kasvattaminen on kummankin korkeakoulun tavoitteena. Tähän myös ohjaa OKM:n osoittamat TKI-panostukset. Konsernin suotuisa kehitys vaatii vakaata ja laadukasta toimintaa, yhä kehittyvää TKI-toimintaa ja mahdollisuuksien mukaan konsernissa resurssien tehokasta yhteiskäyttöä. Lähivuosien tavoitteena on huolehtia korkeakoulujen kilpailukyvyistä ja suunnitelmallisesti hyödyntää taseita erityistä taloudellista panostusta vaativissa tilanteissa tulevaisuuden toimintakyvyn ja rahoituksen varmistamiseksi.

Lapin korkeakoulukonsernin tilastrategia 2035 ja kokonaisvaltainen kehittämissuunnitelma on valmisteilla. Tavoitteena on, että ne valmistuvat vuoden 2026 aikana.

Korkeakoulujen sijoitusvarallisuuden varainhoitajan kilpailutusprosessi saadaan päätökseen ja korkeakoulujen sijoitusvarallisuudet siirtyvät nk. täyden valtakirjan varainhoitajalle.

Vastuullisuus ja kestävä kehityksen tavoitteet tulevat yhä vahvemmin vaikuttamaan korkeakoulujen toimintaan ja sitä kautta myös talouteen. Huomiona, että näihin panostaminen voi jopa kasvattaa kustannuksia.

## 5.3 Arvio todennäköisestä tulevasta kehityksestä

Valtiovarainministeriön laatimassa julkaisussa *Julkisen talouden suunnitelma vuosille 2026–2029* on hallitusohjelman mukaisina ministeriökohtaisina toimenpiteinä opetus- ja kulttuuriministeriölle kirjattu tuleville vuosille mm. T&K-rahoituksen korotukset sekä yliopistoille että ammattikorkeakouluille. Tämä ohjaa korkeakoulujen ulkoisen rahoituksen kasvattamiseen samalla kun OKM:n perusrahoitusta leikataan korkeakouluilta. Aloituspäikkämääriin tulee pysyvä lisäys.

Sijoitusvarallisuus ja vahva tase ovat perusedellytyksiä korkeakoulujen tulevaisuuden varmistamiselle. Niiden turvin pystytään tekemään tulevaisuuteen vaikuttavia panostuksia, joita perusrahoitus ei mahdollista.

Korkeakoulujen kansainvälistä toimintaa vahvistetaan. Kansainväliset kumppanuudet, projektit sekä henkilö- ja opiskelijavaihdot ovat tärkeitä opetuksen ja tutkimuksen laadun, osaamisen, vetovoiman ja talouden näkökulmasta.

Korkeakoulukonsernien määrä kasvaa Suomessa. Konsernirakenteilla vahvistetaan korkeakoulujen profiloitumista ja synergiaetuja.

## 5.4 Olennaiset tapahtumat tilikauden päättymisen jälkeen

Konsernissa ei ole olennaisia tapahtumia tilikauden päättymisen jälkeen.

## 5.5 Konsernissa käypään arvoon merkittyjen rahoitusvälineiden riskit ja niiden hallinta

Konsernin tiedot vastaavat yliopiston tietoja, ja asia on käsitelty rahoitusriskien yhteydessä.

# 6 Riskit ja niiden hallinta

## 6.1 Strategiset riskit

Vuonna 2025 Lapin yliopiston strategiset riskit liittyivät korkeakoulujärjestelmän rakenteellisiin muutoksiin, yliopistojen rahoitusmallin painotuksiin sekä kilpailun kiristymiseen koulutuksessa ja tutkimuksessa. Rahoitusmallin uudistuminen korostaa kilpailtua tutkimusrahoitusta, kansainvälisyyttä ja kykyä toimia tiivistävässä korkeakoulukentässä. Keskeinen strateginen riski on yliopiston kyky sopeutua muutoksiin ja tehdä riittävän selkeitä strategisia valintoja riskien hallitsemiseksi.

Koulutuksessa riskit liittyivät vetovoimaisten hakukohteiden ja koulutustarjonnan kehittämiseen rajallisilla resursseilla, opinto- ja tutkintopolkujen toimivuuteen sekä koulutuksen laadun turvaamiseen samanaikaisesti tutkintomäärien kasvupaineiden kanssa. Lapin korkeakoulukonsernissa strategisesti tärkeää on toimivien opinto- ja tutkintopolkujen rakentaminen. Riskinä on kyvyttömyys luoda em. kokonaisuuksia, mikä heikentäisi koulutuksen vetovoimaa. Riskienhallinta edellyttää koulutuksen vahvuuksien tunnistamista, opiskelupolkujen sujuvoittamista, laadun varmistamista ja kansainvälisyyden vahvistamista.

Lisääntynyt etätyö ja -opiskelu loi, sekä mahdollisuuksia että riskejä. Strategiset riskit liittyivät opetuksen ja tutkimuksen sisältöjen ja toimintatapojen soveltavuuteen etänä tapahtuvassa toiminnassa sekä yhteisön kokemusten, saavutettavuuden ja hyvinvoinnin turvaamiseen muutoksessa. Näihin riskeihin aktiivisesti vastaamalla luodaan edellytyksiä opetuksen ja tutkimuksen onnistumiselle.

Tutkimuksessa strategiset riskit kytkeytyivät strategisten tutkimuskärkien (tutkimusyhteisöjen) vahvistamiseen, uudistumiskykyyn sekä menestymiseen yhä ohjelmaperusteisemmassa ja konsortioita suosi-vassa tutkimusrahoituksessa. Samalla tutkimuksen riippumattomuuteen ja tieteen rooliin kohdistuvat epä-lyt voivat heikentää yliopistollisen toiminnan yhteiskunnallista legitimitettä ja resursointia.

Strategiset riskit liittyivät myös inhimillisen pääoman toimintakykyyn. Opiskelijoiden ja henkilöstön osaaminen ja hyvinvointi ovat keskeisiä yliopiston menestykselle. Julkiseen keskusteluun nousevat yksittäiset tapahtumat voivat lisäksi aiheuttaa mainehaittaa. Vuonna 2025 riskienhallinnan painopisteitä olivat yhteisöllisen toimintakulttuurin vahvistaminen, johtamisen tukeminen sekä opiskelun ja työnteon edellytysten turvaaminen.

Lisäksi strategiset riskit liittyivät Lapin korkeakoulukonsernina sidosryhmäyhteistyössä onnistumiseen ja konserniyhteistyön vaikuttavuuteen. Korkeakoulukentän konsolidoituminen korostaa tarvetta profiloitua vahvuusalueilla ja saavuttaa yhteistyössä konkreettisia synergiaetuja, joilla hallitaan taloudellisia, demografisia ja strategisia riskejä.

## 6.2 Operatiiviset riskit

Operatiiviset riskit liittyivät vuonna 2025 toimintaympäristön jatkuviin ja vaikeasti ennakoitaviin muutoksiin. Globaalit epävarmuustekijät heijastuivat korkeakouluyhteisön turvallisuuteen, talouteen ja

hyvinvointiin sekä yliopiston kykyyn toteuttaa perustehtäviään. Turvallisuus, koulutuksen ja tutkimuksen onnistuminen, vakaa talous ja koettu hyvinvointi muodostivat perustan yliopiston toiminnalle.

Koulutuksessa operatiiviset riskit kohdistuivat tutkinto- ja opintopolkujen toimivuuteen, oppimisympäristöjen kehittämiseen ja tutkintotuotannon lisäämiseen laadusta tinkimättä. Aiemmin tunnistettujen kehityshaasteiden jatkumona korostui tarve tunnistaa koulutuksen vetovoimaiset kivijalat ja kehittää kansainvälisiä kärkekoulutusohjelmia sekä tutkintokoulutuksena että jatkuvan oppimisen keinoin. Riskien hallinta edellyttää koulutuksen toteuttamista suuremmissa kokonaisuuksissa, digitalisaation hyödyntämistä, kansainvälisten ohjelmien edistämistä ja yksikkörajoja ylittävää yhteistyötä.

Tutkimuksessa operatiiviset riskit liittyivät tutkimusintensiivisyyden vahvistamiseen ja kansainvälisen tutkimuksen laajapohjaiseen toteuttamiseen. Riskinä on tutkimustoiminnan keskittyminen suppealle joukolle, mikä edellyttää yhteisöllisten ja monialaisten toimintamallien vahvistamista.

Opiskelijoiden hyvinvointiin ja elinolosuhteisiin liittyvät haasteet muodostivat edelleen merkittävän riskitekijän. Opintososiaalisten etuuskien heikkeneminen ja Rovaniemen asuntotilanne voivat heikentää opiskelukykyä ja hidastaa opintojen etenemistä. Tilanteen hallinta edellyttää vaikuttamistyötä ja yhteistyötä paikallisten toimijoiden kanssa.

Kyberturvallisuus ja toimintavarmuus korostuivat operatiivisina riskeinä. Kasvaviin kyberuhkiin vastaaminen edellyttää kokonaisturvallisuuden kehittämistä, varautumisharjoitusten toteuttamista ja teknisen kyvykkyyden ylläpitämistä.

Uutena kasvavana riskinä tunnistettiin tekoälyn nopeasti lisääntyvä käyttö. Jokaisen työelämää ja arkea mullistavan työkalun riskienhallinta edellyttää eettisten linjausten sopimista, tietoturvan ja tietosuojan varmistamista sekä "tekoälykriittisyyden" vahvistamista.

## 6.3 Rahoitusriskit

Yksi merkittävin rahoitusriski on OKM:n perusrahoituksen väheneminen sen perusteella, että asetettuja toiminnallisia tavoitteita ei saavuteta. Rahoitusriskit liittyivät koulutusvastuiden ja rahoitusmallin painotusten muutoksiin sekä kiristyvään kilpailuun tutkimusrahoituksesta. Perustehtävien siirtyminen konsortioihin ja ohjelmiin lisää haastetta huolehtia toiminnallisesta tuloksellisuudesta rajallisilla resursseilla. Yliopiston kyky luopua tarvittaessa vakiintuneista käytännöistä sekä ketteryys resurssien uudelleen kohdentamisessa korostuivat vuonna 2025.

Tutkimusrahoituksen kilpailun kiristyessä haasteena on tutkimuksen yhä strategisempi ja ohjelmaperusteisempi rahoitus. Lapin yliopiston riskinä on, että se ei menesty riittävästi kilpaillussa tutkimusrahoituksessa ja toimi tehokkaasti TKI-yhteistyössä sidosryhmien ja elinkeinoelämän kanssa.

Käypään arvoon merkittyjen rahoitusvälineiden riskit ja riskien hallinta käsittelee käytännössä yliopiston sijoitusvarallisuutta ja sijoitusvarallisuuden kehitykseen ja hoitoon liittyviä riskejä. Lapin korkeakoulukonsernissa on hyväksytty Lapin yliopiston ja Lapin ammattikorkeakoulu Oy:n yhteinen sijoitusstrategia vuonna 2025. Sijoitusstrategiassa käsitellään sijoittamiseen liittyvät riskit ja riskien hallinta. Sijoitusstrategian pääkohdat, sisältäen riskit ja riskien hallinnan, on kuvattu tasekirjassa tuloslaskelman liitetiedoissa s. 33–34.

## 6.4 Vahinkoriskit

Vahinkoriskeissä painottuivat fyysisen ja digitaalisen toimintaympäristön turvallisuus, tilojen terveellisyys ja käytettävyys sekä varautuminen kriiseihin. Korkeakoulukonsernin turvallisuustyötä kehitettiin LUC-korkeakouluyhteisön kokonaisturvallisuuden mallin pohjalta riskiperustaisesti. Tavoitteena oli turvallisuuskulttuurin vahvistaminen ja turvallisen opiskelu- ja työympäristön varmistaminen. LUC-tasoisien tila- ja kiinteistöstrategian valmistelu pienentää osaltaan riskiä.

Käytännön toimenpiteinä korostuivat kyberturvallisuuskyykyden ylläpito, turvallisuusjohtamisen kehittäminen, valmiusharjoitukset, viranomaisyhteistyö sekä opiskelijoiden ja henkilöstön turvallisuusperhdyttäminen. Työturvallisuuden ja työsuojelun riskienhallintaan ja varmistamiseen hankittiin ja otettiin käyttöön erillinen sähköinen riskienhallintajärjestelmä.

# Tilinpäätös

## Tuloslaskelma

	Konserni	Konserni	Yliopisto	Yliopisto
	1.1.-31.12.2025	1.1.-31.12.2024	1.1.-31.12.2025	1.1.-31.12.2024
<b>Liikevaihto</b>				
Korkeakoulujen valtionrahoitus	82 898 904,19	82 283 000,00	42 817 000,00	43 547 000,00
Avustustuotot	27 352 919,52	23 644 172,17	16 562 054,83	14 842 678,01
Liiketoiminnan tuotot	2 083 460,35	1 697 282,81	1 318 308,10	796 459,76
Muut tuotot	3 047 178,65	2 818 349,03	8 129 604,75	7 546 189,70
<b>LIIKEVAIHTO</b>	<b>115 382 462,71</b>	<b>110 442 804,01</b>	<b>68 826 967,68</b>	<b>66 732 327,47</b>
<b>Kulut</b>				
Henkilöstökulut	-80 621 396,52	-74 300 960,64	-47 672 504,80	-45 457 992,40
Poistot	-4 189 714,26	-3 986 662,70	-1 366 606,01	-1 205 542,15
Muut kulut	-28 993 030,90	-27 789 385,53	-18 792 207,97	-18 520 253,22
	<b>-113 804 141,68</b>	<b>-106 077 008,87</b>	<b>-67 831 318,78</b>	<b>-65 183 787,77</b>
<b>LIIKEVOITTO</b>	<b>1 578 321,03</b>	<b>4 365 795,14</b>	<b>995 648,90</b>	<b>1 548 539,70</b>
<b>Varainhankinta</b>				
Varainhankinnan tuotot	0,00	0,00	0,00	0,00
Muut lahjoitustuotot	10 800,00	530 000,00	0,00	500 000,00
Varainhankinnan kulut	0,00	0,00	0,00	0,00
<b>Varainhankinnan tuotto</b>	<b>10 800,00</b>	<b>530 000,00</b>	<b>0,00</b>	<b>500 000,00</b>
<b>Sijoitustoiminta</b>				
Tuotot				
Osuus osakkuusyhtiöiden tuloksista	96 563,79	55 383,46		
Osinkotuotot	475 308,93	434 353,69	287 256,26	265 250,11
Korkotuotot	67 379,96	99 605,96	66 959,70	99 550,26
Myyntivoitot	0,00	0,00	0,00	0,00
Kulut				
Myyntitappiot	-55 412,00	-16 875,00	-55 412,00	-16 875,00
Muut kulut	-34 476,64	-74 106,10	-27 976,55	-59 519,23
Sijoitustoiminnan käyvän arvon muutos	4 371 917,51	8 116 735,96	2 636 883,82	4 741 531,52
<b>Varsinaisen sijoitustoiminnan tuotto</b>	<b>4 921 281,55</b>	<b>8 615 097,97</b>	<b>2 907 711,23</b>	<b>5 029 937,66</b>
<b>Rahoitustoiminta</b>				
Tuotot	947 336,87	1 098 128,82	763 444,36	827 113,60
Kulut	-393 431,64	-682 898,20	-393 208,29	-682 886,87
<b>Rahoitustuotot ja -kulut (netto)</b>	<b>553 905,23</b>	<b>415 230,62</b>	<b>370 236,07</b>	<b>144 226,73</b>
<b>VOITTO (-TAPPIO) ENNEN TILINPÄÄTÖSSIIRTOJA JA VEROJA</b>	<b>7 064 307,81</b>	<b>13 926 123,73</b>	<b>4 273 596,20</b>	<b>7 222 704,09</b>
<b>Tilinpäätössiirrot</b>				
Rahastosiirrot	-19 006,96	-556 017,05	-11 085,35	-503 764,32
<b>Tuloverot</b>	<b>-30 871,03</b>	<b>-1 584,46</b>	<b>-26 961,90</b>	<b>0,00</b>
Vähemmistöosuus tilikauden tuloksesta	-1 327 746,95	-3 264 128,50		
<b>TILIKAUDEN VOITTO (-TAPPIO)</b>	<b>5 686 682,87</b>	<b>10 104 393,72</b>	<b>4 235 548,95</b>	<b>6 718 939,77</b>

## Tase

VASTAAVAA	Konserni	Konserni	Yliopisto	Yliopisto
	31.12.2025	31.12.2024	31.12.2025	31.12.2024
<b>PYSYVÄT VASTAAVAT</b>				
<b>Aineettomat hyödykkeet</b>				
Aineettomat oikeudet	827 966,34	969 678,67	594 747,54	710 972,38
Muut pitkävaikutteiset menot	440 611,39	808 163,38	440 611,39	808 163,38
Ennakkomaksut	0,00	41 532,05	0,00	41 532,05
	<b>1 268 577,73</b>	<b>1 819 374,10</b>	<b>1 035 358,93</b>	<b>1 560 667,81</b>
<b>Aineelliset hyödykkeet</b>				
Maa- ja vesialueet	329 421,61	397 391,60	0,00	0,00
Rakennukset ja rakennelmat	20 727 098,28	22 672 116,35	1 258 229,15	1 006 596,52
Koneet ja kalusto	4 441 596,17	4 182 765,35	2 108 265,99	1 908 385,57
Muut aineelliset hyödykkeet	102 811,44	102 811,44	102 811,44	102 811,44
Ennakkomaksut ja keskeneräiset hankinnat	1 737 403,17	1 139 983,63	789 550,34	563 243,35
	<b>27 338 330,67</b>	<b>28 495 068,37</b>	<b>4 258 856,92</b>	<b>3 581 036,88</b>
<b>Sijoitukset</b>				
Osuudet saman konsernin yrityksissä	0,00	0,00	12 572 620,00	12 572 620,00
Osuudet osakkuusyrietyksissä	350 633,63	258 501,53	8 409,40	8 409,40
Muut osakkeet ja osuudet	389 891,43	665 891,43	257 120,00	533 120,00
Kiinteistöyhtiöosakkeet	11 664 199,00	11 664 199,00	11 664 199,00	11 664 199,00
Muut pitkäaikaiset sijoitukset	74 126 594,20	70 222 676,69	47 873 534,10	45 704 650,28
	<b>86 531 318,26</b>	<b>82 811 268,65</b>	<b>72 375 882,50</b>	<b>70 482 998,68</b>
<b>Rahastojen varat</b>	<b>698 743,71</b>	<b>679 682,55</b>	<b>469 247,43</b>	<b>458 162,08</b>
<b>PYSYVÄT VASTAAVAT YHTEENSÄ</b>	<b>115 836 970,37</b>	<b>113 805 393,67</b>	<b>78 139 345,78</b>	<b>76 082 865,45</b>
<b>VAIHTUVAT VASTAAVAT</b>				
<b>Saamiset</b>				
<b>Pitkäaikaiset saamiset</b>				
Lainan korkosuojaus, arvostukset	500 515,55	428 124,03	500 515,55	428 124,03
Alv-kompensaatio saaminen	369 004,05	509 227,30	369 004,05	509 227,30
Muut saamiset	200 000,00	200 000,00	200 000,00	200 000,00
	<b>1 069 519,60</b>	<b>1 137 351,33</b>	<b>1 069 519,60</b>	<b>1 137 351,33</b>
<b>Lyhytaikaiset saamiset</b>				
Myyntisaamiset	8 794 679,57	8 073 569,13	4 613 957,25	4 512 964,52
Muut saamiset	678 518,12	745 888,88	657 515,70	708 665,56
Siirtosaamiset	3 249 531,45	2 999 759,89	1 102 867,69	840 213,00
Maksetut ennakot	67 992,42	32 099,93	54 412,72	400,00
	<b>12 790 721,56</b>	<b>11 851 317,83</b>	<b>6 428 753,36</b>	<b>6 062 243,08</b>
<b>Rahat ja pankkisaamiset</b>	<b>25 666 897,67</b>	<b>21 908 475,91</b>	<b>10 749 320,50</b>	<b>10 137 479,90</b>
<b>VAIHTUVAT VASTAAVAT YHTEENSÄ</b>	<b>39 527 138,83</b>	<b>34 897 145,07</b>	<b>18 247 593,46</b>	<b>17 337 074,31</b>
<b>VASTAAVAA YHTEENSÄ</b>	<b>155 364 109,20</b>	<b>148 702 538,74</b>	<b>96 386 939,24</b>	<b>93 419 939,76</b>

VASTATTAVAA	Konserni	Konserni	Yliopisto	Yliopisto
	31.12.2025	31.12.2024	31.12.2025	31.12.2024
<b>OMA PÄÄOMA</b>				
Peruspääoma	23 336 105,11	23 336 105,11	23 336 105,11	23 336 105,11
Muut rahastot				
Sijoitetun vapaan oman pääoman rahasto	421 216,99	421 216,99	0,00	0,00
Omakatteiset rahastot	698 743,71	679 736,75	469 247,43	458 162,08
Muut sidotut rahastot	3 682 663,75	3 682 663,75	3 219 663,75	3 219 663,75
Toimintapääoma	9 304 165,05	9 304 165,05	9 304 165,05	9 304 165,05
Edellisten tilikausien voitto (tappio)	46 355 164,060	36 255 202,04	36 912 299,54	30 193 359,77
Tilikauden voitto (-tappio)	5 686 682,87	10 104 393,72	4 235 548,95	6 718 939,77
<b>OMA PÄÄOMA YHTEENSÄ</b>	<b>89 484 741,54</b>	<b>83 783 483,40</b>	<b>77 477 029,83</b>	<b>73 230 395,53</b>
<b>VÄHEMMISTÖOSUudet</b>				
<b>KONSERNIRESERVI</b>	<b>30 237 695,20</b>	<b>28 909 948,25</b>		
	<b>7 366 071,53</b>	<b>7 366 071,53</b>		
<b>VIERAS PÄÄOMA</b>				
Pitkäaikainen vieras pääoma				
Lainat rahoituslaitoksilta	6 000 000,00	6 600 000,00	6 000 000,00	6 600 000,00
Muut velat	814 425,17	797 804,60	0,00	0,00
Saadut ennakot	471 575,88	550 000,00	471 575,88	550 000,00
	<b>7 286 001,05</b>	<b>7 947 804,60</b>	<b>6 471 575,88</b>	<b>7 150 000,00</b>
Lyhytaikainen vieras pääoma				
Lainat rahoituslaitoksilta	600 000,00	600 000,00	600 000,00	600 000,00
Saadut ennakot	6 065 450,86	7 812 175,77	3 530 045,12	4 701 281,19
Ostovelat	2 144 022,35	1 760 453,33	1 098 112,40	971 252,19
Muut velat	4 602 358,79	3 815 716,59	1 956 271,15	1 662 549,99
Siirtovelat	7 577 767,88	6 706 885,27	5 253 904,86	5 104 460,86
	<b>20 989 599,88</b>	<b>20 695 230,96</b>	<b>12 438 333,53</b>	<b>13 039 544,23</b>
<b>VIERAS PÄÄOMA YHTEENSÄ</b>	<b>28 275 600,93</b>	<b>28 643 035,56</b>	<b>18 909 909,41</b>	<b>20 189 544,23</b>
<b>VASTATTAVAA YHTEENSÄ</b>	<b>155 364 109,20</b>	<b>148 702 538,74</b>	<b>96 386 939,24</b>	<b>93 419 939,76</b>

# Rahoituslaskelma

	Konserni 1.1.-31.12.2025	Konserni 1.1.-31.12.2024	Lapin yliopisto 1.1.-31.12.2025	Lapin yliopisto 1.1.-31.12.2024
<b>Toiminnan rahavirta</b>				
Voitto/Tappio ennen tilinpäätössiirtoja ja veroja	7 064 308	13 926 068	4 273 596	7 222 648
Poistot ja arvonalentumiset	4 189 714	3 986 663	1 366 606	1 205 542
Realisoitumattomat kurssivoitot ja -tappiot	0	13	0	13
Muut tuotot ja kulut, joihin ei liity maksua	514 744	278 000	276 000	278 000
Osuus osakkuusyritysten tuloksesta	-96 564	-55 383	0	0
Käyvän arvon muutos *	-4 371 918	-8 116 736	-2 636 884	-4 741 532
Rahoitustuotot ja -kulut	-349 213	-8 625	16 429	-23 156
Käyttöpääoman muutos				
Vaihto-omaisuuden muutos	0	0	0	0
Lyhytaikaisten korottomien saamisten muutos	-1 349 079	-1 170 717	-298 679	-481 720
Lyhytaikaisten korottomien velkojen muutos	693 452	-492 711	-679 635	-52 942
Maksetut korko- ja muut rahoituskulut	189 547	246 762	189 780	246 693
Saadut korko- ja muut rahoitustuotot	-682 962	-1 535 417	-867 285	-1 095 242
Maksetut välittömät verot	-30 871	-1 584	-26 962	0
<b>Toiminnan rahavirta (A)</b>	<b>5 771 159</b>	<b>7 056 332</b>	<b>1 612 968</b>	<b>2 558 306</b>
<b>Investointien rahavirta</b>				
Investoinnit aineellisiin ja aineettomiin hyödykkeisiin	-3 251 453	-4 792 469	-1 708 830	-2 691 813
Aineettomien ja aineellisten hyödykkeiden luovutustulot	154 100	1 430 850	0	0
Saadut investointiavustukset	393 048	1 542 854	189 713	778 378
Myönnettyt lainat (-)	0	0	0	0
Lainasaamisten takaisinmaksut	0	0	0	0
Investoinnit sijoituksiin	468 000	-12 086 237	468 000	-8 484 763
Luovutustulot sijoituksista	0	169 104	0	0
Sijoitusten muut nettotuotot	1 022 918	1 372 004	850 856	1 115 520
Maksetut välittömät verot	0	0	0	0
<b>Investointien rahavirta (B)</b>	<b>-1 213 386</b>	<b>-12 363 895</b>	<b>-200 261</b>	<b>-9 282 678</b>
<b>Rahoituksen rahavirta</b>				
Oman pääoman lisäykset	0	-70 397	0	-70 397
Lainakannan muutokset				
Lyhytaikaisten lainojen nostot	0	0	0	0
Lyhytaikaisten lainojen takaisinmaksut	-600 000	-600 000	-600 000	-600 000
Pitkäaikaisten lainojen nostot	0	0	0	0
Pitkäaikaisten lainojen takaisinmaksut	0	0	0	0
Maksetut korot ja maksut rahoituskuluista	-189 780	-243 840	-189 780	-243 829
Maksetut verot osingot ja muu voitonjako	0	0	0	0
Maksetut välittömät verot	0	0	0	0
Omakatteisten rahastojen rahoituksen rahavirta	9 491	70 397	0	70 397
<b>Rahoituksen rahavirta (C)</b>	<b>-780 289</b>	<b>-843 840</b>	<b>-789 780</b>	<b>-843 829</b>
<b>Rahavarojen muutos (A+B+C) lisäys (+) / vähennys (-)</b>	<b>3 777 483</b>	<b>-6 151 404</b>	<b>622 926</b>	<b>-7 568 201</b>
Rahavarat tilikauden alussa	21 908 476	28 099 286	10 137 480	17 722 829
Rahavarat tilikauden lopussa	25 666 898	21 908 476	10 749 321	10 137 480
Omakatteisten rahastojen rahavarat tilikauden alussa	679 683	640 276	458 162	441 015
Omakatteisten rahastojen rahavarat tilikauden lopussa	698 744	679 683	469 247	458 162
<b>Rahavarojen muutos lisäys (+) / vähennys (-)</b>	<b>3 777 483</b>	<b>-6 151 404</b>	<b>622 926</b>	<b>-7 568 201</b>

\* Käyvänarvon muutos sisältää realisoitumattomat arvonmuutokset

Rahoituslaskelman erien kohdistustapaa on tarkennettu tilikaudella. Muutos vaikuttaa rahavirtojen esittämiseen eri pääryhmissä, minkä vuoksi tilikauden tiedot eivät ole kaikilta osin vertailukelpoisia edelliseen tilikauteen.

# Liitetiedot

## Tilinpäätöksen laadintaperiaatteet

### Arvostus- ja jaksotusperiaatteet ja -menetelmät

#### Pysyvien vastaavien arvostaminen

##### Poistosuunnitelma

Taseeseen merkittyjen aineettomien ja aineellisten hyödykkeiden hankintameno on arvostettu hankintamenuon vähennettynä suunnitelman mukaisilla poistoilla. Saadut avustukset on kirjattu hankintamenuon vähennykseksi. Käyttöomaisuuden hankintamenu sisältää kompensoitavan arvonnisäveron 31.12.2011 asti. 1.1.2012 alkaen käyttöomaisuuden hankintamenu on kirjattu ilman arvonnisäveroa, paitsi projektitoiminnan hankinnat, jotka kirjataan verollisena. Suunnitelman mukaiset poistot on laskettu tasapoistoina aineettomien ja aineellisten hyödykkeiden taloudellisen pitoajan perusteella. Poistot lasketaan hyödykkeen aktivointikuukaudesta alkaen.

Käyttöomaisuuden aktivointiraja on 10.000 euroa 1.1.2020 alkaen

Käyttöomaisuuden yleisimmin käytetyt poistoajat ovat:

Aineettomat oikeudet 4-5 vuotta, tietojärjestelmät 8 vuotta

Muut pitkävaikutteiset menot 4 vuotta

Rakennukset 10–30 vuotta

Rakennelmat 10 vuotta

Maa- ja vesirakenteet 15 vuotta

Koneet ja kalusto 4-6 vuotta

#### Pysyvien vastaavien sijoitukset

Suomen Yliopistokiinteistöt Oy:n osakkeet on arvostettu Valtioneuvoston määrittelemään arvoon ja muut osakkeet on arvostettu hankintahintaan.

Pysyvien vastaavien rahoitusomaisuuden laadintaperiaatteet vastaavat OKM:n talouskoodistossa määriteltyä kirjaustapaa, jonka mukaan rahoitusomaisuus arvostetaan käypään arvoon ja käyvän arvon muutokset kirjataan tulosvaikutteisesti.

Eräpäivään asti pidettävät rahoitusvarat (jvk-lainat, yritystodistukset yms.) on arvostettu käypään arvoon ja käyvän arvon muutokset kirjataan tulosvaikutteisesti.

#### Monivuotisten hankkeiden jaksottaminen

Monivuotisina hankkeina käsitellään sellaiset rahoituspäätökseen tai sopimukseen perustuvat hankkeet, joiden päättämispäivä on 31.12. jälkeen.

Monivuotisten hankkeiden osalta on käytetty niin sanottua nollakatemallia, jossa keskeneräisen projektin tuotto-odotus on nolla ja vasta projektin päätyttyä kirjataan projektin voitto tai tappio. Hankkeiden omarahojusosuus sisältyy tuloslaskelmaan.

Tilinpäätöksessä esitetään keskeneräisten hankkeiden saamiset siirtosaamisissa ja saadut ennakot lyhytaikaisissa ve-loissa siten, että hankkeella voi olla vain joko saamista tai ennakkoa.

## Rahoitusvarojen ja -velkojen esittäminen liitetiedoissa

Rahoitusvarat on luokiteltu arvostusperiaatteiden määrittämistä varten seuraaviin ryhmiin:

Rahoitusvarojen ryhmä	Instrumentti	Arvostusperiaate
1. Käypään arvoon tulosvaikutteisesti kirjatavat rahoitusvarat	Rahastosijoitukset, korko-, sähkö- ja valuuttajohdannaiset	Käypä arvo, arvomuutokset kirjataan tulosvaikutteisesti
2. Laina ja muut saamiset	Myynti- ja lainasaamiset, määräaikaistalletukset ja muut vastaavat saamiset	Jaksotettu hankintameno

Rahoitusvelat on luokiteltu arvostusperiaatteiden määrittämistä varten seuraaviin ryhmiin;

Rahoitusvelkojen ryhmä	Instrumentti	Arvostusperiaate
1. Käypään arvoon tulosvaikutteisesti kirjatavat rahoitusvelat	Korko-, sähkö- ja valuuttajohdannaiset	Käypä arvo, arvomuutokset kirjataan tulosvaikutteisesti
2. Jaksotettuun hankintamenoon kirjatut rahoitusvelat	Velkakirjainstrumentit	Jaksotettu hankintameno

## Avustusten käsittely

Yliopistolain perusteella maksettava arvonlisäverokompensaatio on kirjattu taseeseen, myös pysyvien vastaavien hankintamenojen osalta. Arvonlisäveron kirjaamisessa on käytetty nettomenetelmää.

Yliopistolain mukaan Opetus- ja kulttuuriministeriön myöntämä perusrahoitus on esitetty yleisavustuksena. Investointiavustukset sisältyvät taseen netotustileihin ja rahoituslaskelman investointien rahavirtaan.

## Tuloslaskelman tai taseen esittämistavan muuttaminen

Tuloslaskelman ja taseen kaavat noudattavat yliopistojen taloushallinnon koodistossa määritettyä muotoa.

## Aikaisempiin tilikausiin kohdistuvat tuotot ja kulut ja virheiden oikaisu

Tilikauden osalta ei ole aikaisempiin tilikausiin kohdistuvia oleellisia tuottoja ja kuluja eikä virheiden oikaisuja.

## Edellisen tilikauden tuloksen vertailukelpoisuus

Tilikausien 2024 ja 2025 tulokset ovat vertailukelpoiset keskenään.

## Edellisen tilikauden tietojen vertailukelpoisuus

Tilikausien 2024 ja 2025 tiedot ovat vertailukelpoisia keskenään vastuiden osalta.

## Valuuttamääräiset erät

Ulkomaanrahan määräiset velat on muutettu euromääräiseksi tilinpäätöspäivän kurssiin. Kaikki saamiset on kirjattu euromääräisinä.

## Konsernitilinpäätöksen laatimisperiaatteet

Yliopistokonsernin tilinpäätökseen on yhdistelty Lapin Ammattikorkeakoulu Oy (kotipaikka Rovaniemi) tytäryhtiönä sekä Arktikum-palvelu Oy osakkuusyhtiönä.

Konsernin sisäiset liiketapahtumat, keskinäiset saamiset ja velat on eliminoitu.

Vähemmistöosuudet on erotettu konsernin omasta pääomasta ja tilikauden tuloksesta sekä esitetty omana eränään.

Osakkuusyhtiö on yhdistelty pääomaosuusmenetelmällä. Konsernin omistusosuuden mukainen osuus osakkuusyhtiön tilikauden tuloksesta on esitetty rahoituserissä.

Kaikki saamiset on kirjattu euromääräisinä.

## Laadintaperiaatteet sijoitustoimintaan liittyen

Yliopiston sijoitusomaisuus on arvostettu taseessa markkina-arvoon ja ne kirjataan KPL 5:2a §:n mukaisesti käypään arvoon.

Yliopisto noudattaa KPL 5:2a § mukaisesti voimassa olevia IAS-standardeja ja niihin liittyviä arvostusperiaatteita.

Sijoitusomaisuus on arvostettu käypään arvoon tulosvaikutteisesti.

## Tuloslaskelman liitetiedot

Tuloslaskelman liitetiedot	Konserni		Lapin yliopisto	
	1.1.-31.12.2025	1.1.-31.12.2024	1.1.-31.12.2025	1.1.-31.12.2024
<b>Toiminnan tuotot</b>				
Korkeakoulujen valtionrahoitus	82 898 904,19	82 283 000,00	42 817 000,00	43 547 000,00
Avustustuotot	27 352 919,52	23 644 172,17	16 562 054,83	14 842 678,01
Liiketoiminnan tuotot	2 083 460,35	1 697 282,81	1 318 308,10	796 459,76
Muut tuotot	3 047 178,65	2 818 349,03	8 129 604,75	7 546 189,70
<b>Yhteensä</b>	<b>115 382 462,71</b>	<b>110 442 804,01</b>	<b>68 826 967,68</b>	<b>66 732 327,47</b>
<b>Toiminnan muut kulut</b>				
Aineet ja tarvikkeet	2 953 179,42	2 924 290,68	1 325 647,59	1 432 594,46
Palvelujen ostot	8 857 026,70	8 596 720,88	4 580 125,01	4 491 449,49
Vuokrat	7 650 380,39	7 539 438,31	7 190 770,26	7 103 250,10
Matkakulut	2 754 738,78	2 738 612,07	1 865 314,40	1 939 372,42
Apurahat	1 414 059,84	1 324 164,13	725 700,96	669 687,91
Kirjallisuus	992 845,51	1 034 346,14	970 346,58	1 007 271,79
Käyttöoikeudet ja patentit	870 112,97	707 644,20	404 451,36	352 680,94
Työterveyshuolto	839 164,22	747 732,11	556 815,98	542 840,38
Muut kulut	2 661 523,07	2 176 437,01	1 173 035,83	981 105,73
<b>Yhteensä</b>	<b>28 993 030,90</b>	<b>27 789 385,53</b>	<b>18 792 207,97</b>	<b>18 520 253,22</b>
<b>Henkilöstöä koskevat liitetiedot</b>				
Tilikauden palkat, palkkiot ja eläkekulut				
Palkat ja palkkiot	66 645 077,08	62 096 018,34	39 567 337,32	38 006 381,39
Eläkekulut	11 409 138,69	10 558 085,31	6 907 029,23	6 582 134,80
Muut henkilösivukulut	1 791 018,61	1 321 477,76	1 050 356,91	775 463,80
Lomapalkkavelan muutos	621 513,12	311 839,65	101 621,77	104 207,31
Lomapalkkojen henkilösivukulun muutos	154 649,02	13 539,58	46 159,57	-10 194,90
<b>Yhteensä</b>	<b>80 621 396,52</b>	<b>74 300 960,64</b>	<b>47 672 504,80</b>	<b>45 457 992,40</b>
<b>Poistot ja arvonalentumiset</b>				
Suunnitelman mukaiset poistot	4 189 714,26	3 986 662,70	1 366 606,01	1 205 542,15
<b>Varainhankinnan tuotot ja kulut</b>				
Varainhankinnan tuotot	0,00	0,00	0,00	0,00
Muut lahjoitustuotot	10 800,00	530 000,00	0,00	500 000,00
Varainhankinnan kulut	0,00	0,00	0,00	0,00
<b>Yhteensä</b>	<b>10 800,00</b>	<b>530 000,00</b>	<b>0,00</b>	<b>500 000,00</b>
<b>Sijoitustoiminta</b>				
<b>Tuotot</b>				
Osuus osakkuusyrityksen voitosta (Arktikum)	96 563,79	55 383,46		
Osinkotuotot	475 308,93	434 353,69	287 256,26	265 250,11
Korkotuotot	67 379,96	99 606,19	66 959,70	99 550,49
Myyntivoitot	0,00	0,00	0,00	0,00
<b>Kulut</b>				
Myyntitappiot	-55 412,00	-16 875,00	-55 412,00	-16 875,00
Muut kulut	-34 476,64	-74 106,10	-27 976,55	-59 519,23
*Sijoitustoiminnan käyvän arvon muutos	4 371 917,51	8 116 735,96	2 636 883,82	4 741 531,52
<b>Yhteensä</b>	<b>4 921 281,55</b>	<b>8 615 098,20</b>	<b>2 907 711,23</b>	<b>5 029 937,89</b>
*Myyntivoitot realisoitumaton	9 814 016,01	11 495 936,61	6 121 162,05	6 012 038,49
*Myyntitappiot realisoitumaton	-5 442 098,50	-3 379 200,65	-3 484 278,23	-1 270 506,97
<b>Yhteensä</b>	<b>4 371 917,51</b>	<b>8 116 735,96</b>	<b>2 636 883,82</b>	<b>4 741 531,52</b>
<b>Rahoitustoiminta</b>				
<b>Tuotot</b>				
Muut tuotot	367 308,43	722 915,87	183 415,92	451 900,65
Osinkotuotot	580 028,44	375 212,95	580 028,44	375 212,95
<b>Kulut</b>				
Muut kulut	-465 823,16	-521 840,21	-465 599,81	-521 828,88
Lainan korkosuojaus	72 391,52	-161 058,22	72 391,52	-161 058,22
<b>Yhteensä</b>	<b>553 905,23</b>	<b>415 230,39</b>	<b>370 236,07</b>	<b>144 226,50</b>
<b>Rahastosiirrot</b>	<b>-19 006,96</b>	<b>-556 017,05</b>	<b>-11 085,35</b>	<b>-503 764,32</b>
<b>Tuloverot</b>	<b>-30 871,03</b>	<b>-1 584,46</b>	<b>-26 961,90</b>	<b>0,00</b>
<b>Vähemmistöosuus tilikauden tuloksesta</b>	<b>-1 327 746,95</b>	<b>-3 264 128,50</b>		

## Sijoitustoiminta Lapin korkeakoulukonsernissa

### Organisoituminen

Lapin yliopistolle ja Lapin ammattikorkea Oy:lle on perustettu yhteinen korkeakoulukonsernin sijoitustyöryhmä 1.10.2024 alkaen. Rehtorit ovat päättäneet sijoitustyöryhmän kokoonpanon siten, että työryhmässä on 3 jäsentä kummastakin korkeakoulusta. Vaikka sijoitustyöryhmä on yhteinen, tekee kummankin korkeakoulun rehtori sijoitustoimintaa koskevat päätökset erikseen.

### Sijoitusstrategia

Lapin yliopiston hallitus hyväksyi yliopiston ja ammattikorkeakoulun uuden yhteisen sijoitusstrategian 24.4.2025 ja Lapin ammattikorkeakoulu Oy:n hallitus 13.6.2025. Tätä ennen oli korkeakoulukohtaiset sijoitusstrategiat, joita tarkennettu monelta eri osa-alueelta.

### Sijoittamisen yleiset periaatteet

Sijoitustoiminta on pääsääntöisesti vain kassavarojen sijoittamista, mutta näiden varojen lisäksi korkeakoulut voivat ottaa vastaan myös lahjoitusvaroja. Sijoitustoiminnassa otetaan huomioon näihin varoihin mahdollisesti asetetut ehdot. Sijoitustoiminnan tavoitteena on tasainen ja ennustettava tuottovirta pitkällä aikavälillä korkeakoulutoiminnan rahoittamiseksi ottamalla hallittuja riskejä sekä pääoman reaaliarvon kasvattaminen pitkällä aikavälillä sijoitustoiminnan hoitamisesta aiheutuvien kustannusten jälkeen. Varojen sijoittamisessa on noudatettava huolellisuutta, vastuullisuutta ja käytettävä riittävää asiantuntemusta sijoituspäätösten tukena. Sijoitustoiminnan avuna sijoitustyöryhmä voi käyttää varainhoidon palveluita joko konsultatiivisena tai täyden valtakirjan varainhoitona. Käytettäessä ulkopuolista varainhoitajaa tulee tällöinkin noudattaa sijoitusstrategian mukaisia periaatteita, rajoituksia ja ehtoja.

### Vastuullisen sijoittamisen periaatteet

Korkeakoulut toimivat ekologisesti, sosiaalisesti ja taloudellisesti kestävällä tavalla ja tämä periaate ohjaa myös sijoitustoimintaa. Korkeakoulujen sijoitustoiminnassa otetaan huomioon julkisin varoin rahoitettuun yhteisöön kohdistuvat yhteiskunnalliset velvoitteet ja julkishallinnossa hyväksyttävät toimintaperiaatteet. Sijoituskohteen toimiala tai toimintatavat eivät saa olla ristiriidassa korkeakouluja ohjaavien lakien, arvojen, tehtävien ja toimintaperiaatteiden kanssa. Lisäksi vastuullisuus edellyttää avoimuutta, sijoitusprosessin läpinäkyvyyttä ja asianmukaista raportointia. Sekä palveluntuottajilta että sijoituskohteilta edellytetään yhteiskuntavastuun kantamista sekä lakien ja säädöksiä noudattamista.

Sijoitustoiminnan kestävä kehitykseen vaikuttamisen keinona on pääasiallisesti salkun sijoituskohteiden valinta. Vastuulliset valinnat kohdistuvat sijoituskohteisiin, joiden voidaan arvioida edistävän kestävä kehityksen tavoitteiden toteutumista. Ympäristövastuun osalta sovelletaan kestävä rahoituksen tiedonantoasetusta (SFDR) ja sijoitusten tulisi sijoittua artiklan 8. ja 9. mukaisiin sijoitustuotteisiin. Vastuultaan heikompia arvioita ja luokituksia saavia sijoituskohteita pyritään välttämään, ellei ole perustellusti nähtävissä, että luokitus tulee nousemaan lähiaikoina. Pitkän aikavälin tavoitteena on vähähiiliset sijoituskohteet ja hiilineutraali sijoitussalkku. Sosiaalisen vastuullisuuden osalta palveluntuottajilta ja sijoituskohteilta edellytetään esimerkiksi ihmisoikeuksien kunnioittamista ja irtisanoutumista kaikenlaisesta syrjinnästä kuten rodun, sukupuolen tai iän perusteella tapahtuvasta syrjinnästä. Hyvään hallintotapaan liittyvässä vastuullisuudessa huomioidaan muun muassa johdon palkitsemisjärjestelmät ja verovastuun kantaminen. Ympäristövastuun, sosiaalisen vastuun ja hyvään hallintotapaan liittyvä vastuullisuuden arvioinneissa käytetään hyväksi ESG-luokituksia.

### Varallisuuserien luokittelu

Mahdolliset sijoituskohteet luokitellaan niin sanottuihin matalamman riskitason, korkeamman riskitason ja vaihtoehtoisiin sijoituskohteisiin. Matalamman riskitason kohteisiin sijoitetaan lyhyen aikavälin tuottojen saamiseksi ja likviditeetin varmistamiseksi. Vastaavasti pitkän aikavälin sijoituksia tehdään joukkolainoihin ja osakeinstrumentteihin ja vaihtoehtoisiin sijoituksiin.

## Riskit ja niiden hallinta

Kassaylijäämän sijoittamisessa tiedostetaan sijoitustoiminnan riskit. Riskit voidaan luokitella maksuvalmiusriskiin, luottoriskiin ja markkinariskiin. Korkeakoulujen maksuvalmiusriskillä tarkoitetaan sitä, että niiden rahan lähteet eivät kata korkeakoulujen välitöntä rahan käyttöä. Vastaavasti luottoriskillä tarkoitetaan uhkaa, ettei lainanottaja kykene maksamaan lainaa takaisin lainanantajalle. Luottoriskin suuruus heijastuu kohteen tuottovaatimuksessa. Markkinariskejä ovat korkoriski, valuuttariski, hintariski ja likviditeettiriski. Korkovirtariski on suurimmillaan lyhytaikaisissa korkosijoituksissa ja korkohintariski on suuremmillaan pitkäaikaisissa korkosijoituksissa. Sijoitustoiminnassa haetaan tasapainoa näiden välillä. Sijoitustoiminnan riskiä pyritään vähentämään sijoituskohteiden vastuullisilla ja huolellisilla valinnoilla, kohteiden poissulkemisella ja tehokkaalla hajautuksella. Toiminnassa korostuu pitkäjänteisyys, laaja hajautus sekä hallittu riskinotto. Tämä edellyttää suunnitelmallista riskien tunnistamista, mittaamista ja tarvittaessa riskeiltä suojautumista. Potentiaalisista sijoituskohteista hankitaan ennen sijoituspäätöstä riittävästi informaatiota, kohteita analysoidaan ja niiden roolia salkussa arvioidaan.

Sijoitukset hajautetaan siten, että vältetään sijoitusten maantieteellisestä sijainnista, yritys- ja toimialakohtaisuudesta sekä käytettyjen sijoitusvälineiden yksipuolisuudesta aiheutuvaa riskiä esimerkiksi vertaamalla allokaatiota MSCI World -indeksiin. Sijoitukset voidaan tehdä MSCI World -indeksissä oleviin maihin. Rahastosijoituksissa edellytetään UCITS-direktiivin (Undertakings for Collective Investment in Transferable Securities) vaatimusten täyttymistä. Riskien hajauttamisen turvaamiseksi tavoitteena on, että yksittäisen pääomarikillisen sijoituksen osuus koko sijoitussalkun markkina-arvosta ei ylitä pitkäaikaisesti 5 prosenttia. Sijoituksia tehtäessä ulkomaalaisiin kohteisiin huomioidaan eri maiden verotuskäytännöt ja sijoituksiin liittyvät kustannukset. Riskiä pyritään myös vähentämään poissulkeamalla potentiaalisten sijoituskohteiden joukosta korkeamman riskin hedge-rahastot (vipurahastot), suorat kiinteistösijoitukset, ns. kryptovaluutat ja muut vastaavat kohteet sekä niitä aktiivisesti hyödyntävät rahastot tai indeksisijoitukset. Johdannaisten käytössä ollaan erittäin pidättyväisiä. Niitä voi käyttää vain tarkan harkinnan jälkeen salkun tuoton suojaamiseen. Johdannaissijoitukset rahastojen sisällä ovat sallittuja.

Sijoitusvarallisuuden vuotuinen arvonkehitys voi poiketa asetetusta pitkän aikavälin tuottotavoitteesta ja olla siten myös negatiivinen lyhyemmällä aikavälillä, minkä hallitus hyväksyy. Todetakoon selvyuden vuoksi, että realisointipakkoa ei synny, vaikka yksittäisen sijoituskohteen markkina-arvo, esim. laskusuhdanteen tai markkinaepätasapainon vuoksi, olisi kohteen hankintahintaa alempana. Vastaavasti korkeakoulut eivät myöskään realisoi yksittäistä sijoitustaan pelkästään siitä syystä, että sen painoarvo on noussut muihin sijoituskohteisiin nähden paremman kehityksen vuoksi.

Sijoitustoimintaan liittyy myös mahdollinen maineriski. Maineriskiä pienennetään seuraavien toimien avulla: i) noudattamalla ympäristöön, yhteiskuntaan ja hyvään hallintotapaan (ESG) liittyviä periaatteita esimerkiksi poissulkemalla toimialoja tai yrityksiä, ii) raportoidulla sijoitusten tuotot ja riskit sekä laatimalla vastuullisuusarvioinnin, iii) laatimalla ohjeet ja seuraamalla niitä tarkasti sijoitusten hyväksymiseksi ja hylkäämiseksi, iv) kuuntelemalla sidosryhmien mielipiteitä ja huolenaiheita sijoitustoiminnasta, v) hyödyntämällä riippumattomia asiantuntijoita arvioimaan sijoitustoimintaa ja sen vastuullisuutta, vi) arvioimalla ennakkoon, miten eri sijoitukset voivat vaikuttaa maineeseen ja laatimalla tarvittaessa kriisinhallintasuunnitelmaa, ja vii) korostamalla maineriskien merkitystä ja niiden hallinnan tärkeyttä hallituksen jäsenille ja varainhoitajille.

## Allokaatio ja tuottotavoite

Korkeakoulujen riskinsietokyky asettuu tasolle, jota voi pitää kohtalaisena, joka tarkoittaa sitä, että sijoitussalkun tavoitteena on markkinatilanne huomioon ottaen hyvä pitkän aikavälin tuotto (yli 5 vuotta) ja valmius ottaa kohtuullisesti riskiä. Sijoitussalkun arvo voi vaihdella melko paljon; esimerkiksi +/-15 % vuodessa. Pitkän aikavälin (yli 5 vuotta) vuotuinen reaaliuottotavoite asettuu 3-6 prosenttiin ja tavoitteen pohjana ovat yleiset markkinoiden pitkän aikavälin tuotto-odotukset. Tavoitteelliset varallisuuserien perusallokaatiot ovat matalamman riskitason sijoitukset 30 % (vaihteluväli 15%-40%), korkeamman riskitason sijoitukset 60 % (vv. 40 %-75 %) ja vaihtoehtoiset sijoitukset 10 % (vv. 0 %-25 %). Mikäli nykytilanne poikkeaa esitetystä taulukosta kurssikehityksen johdosta, ei tilanne aiheuta välittömiä toimenpiteitä. Myös perustellusta syystä voidaan sijoitusstrategiasta poiketa.

## Sijoitustoiminnan vastuunjako, organisointi ja raportointi

Sijoitustoiminnan strateginen vastuu on korkeakoulujen hallituksilla. Rehtorien nimeämä konsernin yhteinen sijoitustyöryhmä valvoo ja ohjaa sijoitusstrategian toteutumista.

Konsultatiivisessa varainhoidossa sekä Lapin yliopiston rehtori että Lapin ammattikorkeakoulun rehtori tekee oman korkeakoulunsa osalta operatiiviset päätökset sijoituksista sijoitustyöryhmän esityksestä. Rehtorien tekemät sijoituspäätökset toimeenpanee talousjohtaja.

Täyden valtakirjan varainhoidossa korkeakoulujen rehtorit valtuuttavat oman korkeakoulunsa osalta varainhoitajan tekemään sijoituspäätökset sijoitusstrategian reunaehtojen sekä toimeksiannon perusteella. Varainhoitajan tulee järjestää sijoitusten raportointi korkeakouluille niin, että se tuottaa sijoitetusta kokonaisvarallisuudesta riittävät ja ajantasaiset tiedot päätöksentekoa ja valvontaa varten.

## Sijoitusstrategian toimeenpano

Korkeakoulujen hallitukset tekivät 13.6.2025 yhteispäätöksen siitä, että korkeakoulut siirtyvät täyden valtakirjan varainhoidon malliin. Salkunhoitomalliksi valittiin ankkurimalli, jossa korkeakoulujen sijoitusvarallisuutta hoidetaan yhden yhteisen päävarainhoitajan ja häntä tukevien erikoistuneiden varainhoitajien toimesta. Sijoitustyöryhmä on päätöksen jälkeen valmistellut varainhoitajan kilpailutusta. Kilpailutusprosessin arvioidaan olevan valmis Q2/2026.

# Liiketoiminnan tuloslaskelma

## Liiketoiminnan tuloslaskelma kululajeittain

### TILINPÄÄTÖKSEN LIITETIEDOISSA ESITETTÄVÄ KULULAJIKOHTAINEN TULOSLASKELMAMUOTO (KPA 1339/1997 1:1§)

#### Laadittu Lapin yliopiston elinkeinotoiminnan osalta

	2025		2024	
<b>1 LIIKEVAIHTO</b>	<b>985 773,25</b>		<b>545 020,43</b>	
5 Materiaalit ja palvelut				
5a Aineet, tarvikkeet ja tavarat	3 808,25		2 906,88	
5aa Ostot tilikauden aikana	69,41		99,23	
5ab Varastojen lisäys (-) tai vähennys	0,00		0,00	
5b Ulkopuoliset palvelut 0	353 640,63	-357 518,29	334 640,68	-337 646,79
6 Henkilöstökulut				
6a Palkat ja palkkiot	351 426,10		162 708,75	
6b Henkilösivukulut	0,00		0,00	
6ba Eläkekulut	63 478,16		27 155,35	
6bb Muut henkilösivukulut	7 723,38		3 958,04	
7a Suunnitelman mukaiset poistot	326,67	-422 954,31	0,00	-193 822,14
8 Liiketoiminnan muut kulut		0,00		0,00
<b>9 LIIKEVOITTO (-TAPPIO)</b>	<b>205 300,65</b>		<b>13 551,50</b>	
<b>11 VOITTO (TAPPIO) ENNEN SATUNNAISIA ERIA</b>	<b>205 300,65</b>		<b>13 551,50</b>	
<b>13 VOITTO (TAPPIO) ENNEN TILINPÄÄTÖS- SIIRTOJA JA VEROJA</b>	<b>205 300,65</b>		<b>13 551,50</b>	
15 Tuloverot		-26 961,90		0,00
<b>17 TILIKAUDEN VOITTO (TAPPIO)</b>	<b>178 338,75</b>		<b>13 551,50</b>	

## Toimintakohtainen tuloslaskelma

### Toimintokohtainen erittely yliopiston varsinaisen toiminnan tuotoista ja kuluista

Erittely varsinaisen toiminnan tuotoista ja kuluista 1000 €  
(Toimintokohtainen tuloslaskelma)

	1.1.-31.12.2025	1.1.-31.12.2024
<b>VARSINAINEN TOIMINTA</b>		
<b>Koulutustoiminta</b>		
<b>Tuotot</b>		
Korkeakoulun valtionrahoitus	18 784	18 767
Avustustuotot	9 249	8 572
Liiketoiminnan tuotot	159	122
Muut tuotot	3 648	3 219
<b>Kulut</b>		
Kulut yhteensä	31 574	30 136
<b>Koulutustoiminta yhteensä</b>	<b>267</b>	<b>544</b>
<b>Tutkimustoiminta</b>		
<b>Tuotot</b>		
Korkeakoulun valtionrahoitus	19 811	20 188
Avustustuotot	6 213	5 280
Liiketoiminnan tuotot	1 065	617
Muut tuotot	3 658	3 501
<b>Kulut</b>		
Kulut yhteensä	30 054	28 731
<b>Tutkimustoiminta yhteensä</b>	<b>692</b>	<b>855</b>
<b>Muu yhteiskunnallinen toiminta</b>		
<b>Tuotot</b>		
Korkeakoulun valtionrahoitus	4 221	4 592
Avustustuotot	1 101	991
Liiketoiminnan tuotot	94	58
Muut tuotot	823	826
<b>Kulut</b>		
Kulut yhteensä	6 203	6 317
<b>Muu yhteiskunnallinen toiminta yhteensä</b>	<b>36</b>	<b>150</b>
Tuloslaskelman liikevoitto/-tappio	4 274	7 223
Liikevoiton/-tappion jälkeiset erät		
Tilinpäätössiirrot	-11	-504
Tuloverot	-27	0
Välittömät verot		
Tilikauden voitto/tappio	4 236	6 719

## Taseen liitetiedot

Aineeton omaisuus	Konserni 31.12.2025	Konserni 31.12.2024	Lapin yliopisto 31.12.2025	Lapin yliopisto 31.12.2024
<b>Aineettomat oikeudet</b>				
Hankintameno 1.1.	2 797 321,42	2 763 571,79	2 010 970,95	1 977 221,32
Lisäykset	52 446,00	33 749,63	40 800,00	33 749,63
Vähennykset	0,00	0,00	0,00	0,00
Siirrot erien välillä	84 329,80	0,00	0,00	0,00
<b>Hankintameno 31.12.</b>	<b>2 934 097,22</b>	<b>2 797 321,42</b>	<b>2 051 770,95</b>	<b>2 010 970,95</b>
Kertyneet poistot ja arvonalentumiset 1.1.	-1 827 642,75	-1 566 790,11	-1 299 998,57	-1 146 508,85
Vähennysten ja siirtojen kertyneet poistot	0,00	0,00	0,00	0,00
Tilikauden poisto	-278 488,13	-260 852,64	-157 024,84	-153 489,72
<b>Kertyneet poistot ja arvonalentumiset 31.12.</b>	<b>-2 106 130,88</b>	<b>-1 827 642,75</b>	<b>-1 457 023,41</b>	<b>-1 299 998,57</b>
Investointiavustukset 1.1.	-11 762,78	-11 762,78	-11 762,78	-11 762,78
Lisäykset	0,00	0,00	0,00	0,00
Siirrot erien välillä	0,00	0,00	0,00	0,00
<b>Investointiavustukset 31.12.</b>	<b>-11 762,78</b>	<b>-11 762,78</b>	<b>-11 762,78</b>	<b>-11 762,78</b>
Kertyneet poistohyvitykset 1.1.	11 762,78	11 762,78	11 762,78	11 762,78
Poistohyvitykset	0,00	0,00	0,00	0,00
<b>Kertyneet poistohyvitykset 31.12.</b>	<b>11 762,78</b>	<b>11 762,78</b>	<b>11 762,78</b>	<b>11 762,78</b>
Kirjanpitoarvo tilikauden alussa	969 678,67	1 196 781,68	710 972,38	830 712,47
<b>Kirjanpitoarvo tilikauden lopussa</b>	<b>827 966,34</b>	<b>969 678,67</b>	<b>594 747,54</b>	<b>710 972,38</b>
Alv-kompensaatio tase-erän osalta	10 404,00	8 248,19	10 404,00	8 248,19
<b>Muut pitkävaikutteiset menot</b>				
Hankintameno 1.1.	4 552 146,12	4 552 146,12	4 552 146,12	4 552 146,12
Lisäykset	0,00	0,00	0,00	0,00
Vähennykset	0,00	0,00	0,00	0,00
Siirrot erien välillä	0,00	0,00	0,00	0,00
<b>Hankintameno 31.12.</b>	<b>4 552 146,12</b>	<b>4 552 146,12</b>	<b>4 552 146,12</b>	<b>4 552 146,12</b>
Kertyneet poistot ja arvonalentumiset 1.1.	-3 743 982,74	-3 335 000,97	-3 743 982,74	-3 335 000,97
Vähennysten ja siirtojen kertyneet poistot	0,00	0,00	0,00	0,00
Tilikauden poisto	-367 551,99	-408 981,77	-367 551,99	-408 981,77
<b>Kertyneet poistot ja arvonalentumiset 31.12.</b>	<b>-4 111 534,73</b>	<b>-3 743 982,74</b>	<b>-4 111 534,73</b>	<b>-3 743 982,74</b>
Kirjanpitoarvo tilikauden alussa	808 163,38	1 217 145,15	808 163,38	1 217 145,15
<b>Kirjanpitoarvo tilikauden lopussa</b>	<b>440 611,39</b>	<b>808 163,38</b>	<b>440 611,39</b>	<b>808 163,38</b>
Alv-kompensaatio tase-erän osalta				
<b>Ennakkomaksut ja muut keskeneräiset aineettomat hankinnat*</b>				
Hankintameno 1.1.	41 532,05	32 524,17	41 532,05	32 524,17
Lisäykset	0,00	9 007,88	0,00	9 007,88
Vähennykset	0,00	0,00	0	0
Siirrot erien välillä	-41 532,05	0,00	-41 532,05	0,00
<b>Hankintameno 31.12.</b>	<b>0,00</b>	<b>41 532,05</b>	<b>0,00</b>	<b>41 532,05</b>
Kertyneet poistot ja arvonalentumiset 1.1.	0,00	0,00	0,00	0,00
Vähennysten ja siirtojen kertyneet poistot	0,00	0,00	0,00	0,00
Tilikauden poisto	0,00	0,00	0,00	0,00
<b>Kertyneet poistot ja arvonalentumiset 31.12.</b>	<b>0,00</b>	<b>0,00</b>	<b>0,00</b>	<b>0,00</b>
Kirjanpitoarvo tilikauden alussa	41 532,05	32 524,17	41 532,05	32 524,17
<b>Kirjanpitoarvo tilikauden lopussa</b>	<b>0,00</b>	<b>41 532,05</b>	<b>0,00</b>	<b>41 532,05</b>
Alv-kompensaatio tase-erän osalta		2 271,15		2 271,15

Taseen liitetiedot	Konserni	Konserni	Lapin yliopisto	Lapin yliopisto
	31.12.2025	31.12.2024	31.12.2025	31.12.2024
<b>Aineeton omaisuus yhteensä</b>				
Hankintameno 1.1.	7 390 999,59	7 348 242,08	6 604 649,12	6 561 891,61
Lisäykset	52 446,00	42 757,51	40 800,00	42 757,51
Vähennykset	0,00	0,00	0,00	0,00
Siirrot erien välillä	42 797,75	0,00	-41 532,05	0,00
<b>Hankintameno 31.12.</b>	<b>7 486 243,34</b>	<b>7 390 999,59</b>	<b>6 603 917,07</b>	<b>6 604 649,12</b>
Kertyneet poistot ja arvonalentumiset 1.1.	-5 571 625,49	-4 901 791,08	-5 043 981,31	-4 481 509,82
Vähennysten ja siirtojen kertyneet poistot	0,00	0,00	0,00	0,00
Tilikauden poisto	-646 040,12	-669 834,41	-524 576,83	-562 471,49
<b>Kertyneet poistot ja arvonalentumiset 31.12.</b>	<b>-6 217 665,61</b>	<b>-5 571 625,49</b>	<b>-5 568 558,14</b>	<b>-5 043 981,31</b>
Investointiavustukset 1.1.	-11 762,78	-11 762,78	-11 762,78	-11 762,78
Lisäykset	0,00	0,00	0,00	0,00
Siirrot erien välillä	0,00	0,00	0,00	0,00
<b>Investointiavustukset 31.12.</b>	<b>-11 762,78</b>	<b>-11 762,78</b>	<b>-11 762,78</b>	<b>-11 762,78</b>
Kertyneet poistohyvitykset 1.1.	11 762,78	11 762,78	11 762,78	11 762,78
Poistohyvitykset	0,00	0,00	0,00	0,00
<b>Kertyneet poistohyvitykset 31.12.</b>	<b>11 762,78</b>	<b>11 762,78</b>	<b>11 762,78</b>	<b>11 762,78</b>
Kirjanpitoarvo tilikauden alussa	1 819 374,10	2 446 451,00	1 560 667,81	2 080 381,79
<b>Kirjanpitoarvo tilikauden lopussa</b>	<b>1 268 577,73</b>	<b>1 819 374,10</b>	<b>1 035 358,93</b>	<b>1 560 667,81</b>
Alv-kompensaatio tase-erän osalta	10 404,00	10 519,34	10 404,00	10 519,34
<b>Aineellinen omaisuus</b>				
<b>Maa-alueet</b>				
Hankintameno 1.1.	397 391,60	397 391,60	0,00	0,00
Lisäykset	0,00	0,00	0,00	0,00
Vähennykset	-67 969,99	0,00	0,00	0,00
Siirrot erien välillä	0,00	0,00	0,00	0,00
<b>Hankintameno 31.12.</b>	<b>329 421,61</b>	<b>397 391,60</b>	<b>0,00</b>	<b>0,00</b>
Kertyneet poistot ja arvonalentumiset 1.1.	0,00	0,00	0,00	0,00
Vähennysten ja siirtojen kertyneet poistot	0,00	0,00	0,00	0,00
Tilikauden poisto	0,00	0,00	0,00	0,00
Kertyneet poistot ja arvonalentumiset 31.12.	0,00	0,00	0,00	0,00
Kirjanpitoarvo tilikauden alussa	397 391,60	397 391,60	0,00	0,00
<b>Kirjanpitoarvo tilikauden lopussa</b>	<b>329 421,61</b>	<b>397 391,60</b>	<b>0,00</b>	<b>0,00</b>
<b>Rakennukset</b>				
Hankintameno 1.1.	37 449 128,64	39 858 031,78	1 620 210,82	142 747,82
Lisäykset	188 348,21	1 969 477,18	90 247,62	1 201 682,08
Vähennykset	-395 591,86	-5 387 133,57	0,00	0,00
Siirrot erien välillä	345 563,42	1 008 753,25	345 563,42	275 780,92
<b>Hankintameno 31.12.</b>	<b>37 587 448,41</b>	<b>37 449 128,64</b>	<b>2 056 021,86</b>	<b>1 620 210,82</b>
Kertyneet poistot ja arvonalentumiset 1.1.	-14 195 780,91	-16 430 149,22	-149 924,59	-99 636,09
Vähennysten ja siirtojen kertyneet poistot	87 337,94	2 730 175,20	0,00	0,00
Tilikauden poisto	-2 240 208,77	-495 806,89	-232 211,40	-50 288,50
<b>Kertyneet poistot ja arvonalentumiset 31.12.</b>	<b>-16 348 651,74</b>	<b>-14 195 780,91</b>	<b>-382 135,99</b>	<b>-149 924,59</b>
Investointiavustukset 1.1.	-725 659,82	-210 659,82	-510 659,82	-60 659,82
Lisäykset	0,00	0,00	0,00	0,00
Siirrot erien välillä	0,00	-515 000,00	0,00	-450 000,00
<b>Investointiavustukset 31.12.</b>	<b>-725 659,82</b>	<b>-725 659,82</b>	<b>-510 659,82</b>	<b>-510 659,82</b>
Kertyneet poistohyvitykset 1.1.	81 303,44	55 187,12	46 970,11	40 187,12
Poistohyvitykset	69 532,99	26 116,32	48 032,99	6 782,99
<b>Kertyneet poistohyvitykset 31.12.</b>	<b>150 836,43</b>	<b>81 303,44</b>	<b>95 003,10</b>	<b>46 970,11</b>
Kirjanpitoarvo tilikauden alussa	22 608 991,35	23 407 409,86	1 006 596,52	22 639,03
<b>Kirjanpitoarvo tilikauden lopussa</b>	<b>20 663 973,28</b>	<b>22 608 991,35</b>	<b>1 258 229,15</b>	<b>1 006 596,52</b>
Alv-kompensaatio tase-erän osalta	48 166,57	226 373,48	22 213,41	70 197,07

Taseen liitetiedot	Konserni	Konserni	Lapin yliopisto	Lapin yliopisto
	31.12.2025	31.12.2024	31.12.2025	31.12.2024
<b>Koneet ja kalusto</b>				
Hankintameno 1.1.	24 230 461,53	19 253 106,53	12 526 387,33	10 481 548,02
Lisäykset	1 261 383,74	1 467 692,65	792 593,83	1 001 509,58
Vähennykset	0,00	-51 033,71	0,00	0,00
Siirrot erien välillä	769 769,71	3 560 696,06	237 357,12	1 043 329,73
<b>Hankintameno 31.12.</b>	<b>26 261 614,98</b>	<b>24 230 461,53</b>	<b>13 556 338,28</b>	<b>12 526 387,33</b>
Kertyneet poistot ja arvonalentumiset 1.1.	-17 609 072,39	-15 465 867,99	-9 983 335,62	-9 190 468,16
Vähennysten ja siirtojen kertyneet poistot	0,00	51 033,71	0,00	0,00
Tilikauden poisto	-2 257 642,38	-2 194 238,11	-863 336,91	-792 867,46
<b>Kertyneet poistot ja arvonalentumiset 31.12.</b>	<b>-19 866 714,77</b>	<b>-17 609 072,39</b>	<b>-10 846 672,53</b>	<b>-9 983 335,62</b>
Investointiavustukset 1.1.	-5 968 041,43	-3 493 880,93	-1 342 377,64	-608 843,23
Lisäykset	-92 150,10	-272 546,03	137,34	-272 546,03
Siirrot erien välillä	-307 174,17	-2 201 614,47	-172 357,10	-460 988,38
<b>Investointiavustukset 31.12.</b>	<b>-6 367 365,70</b>	<b>-5 968 041,43</b>	<b>-1 514 597,40</b>	<b>-1 342 377,64</b>
Kertyneet poistohyvitykset 1.1.	3 529 417,64	2 707 020,11	707 711,50	514 409,19
Poistohyvitykset	884 644,02	822 397,53	205 486,14	193 302,31
<b>Kertyneet poistohyvitykset 31.12.</b>	<b>4 414 061,66</b>	<b>3 529 417,64</b>	<b>913 197,64</b>	<b>707 711,50</b>
Kirjanpitoarvo tilikauden alussa	4 182 765,35	3 692 804,50	1 908 385,57	1 196 645,82
<b>Kirjanpitoarvo tilikauden lopussa</b>	<b>4 441 596,17</b>	<b>4 182 765,35</b>	<b>2 108 265,99</b>	<b>1 908 385,57</b>
Alv-kompensaatio tase-erän osalta	277 132,01	362 688,59	192 227,87	212 876,24
<b>Muut aineelliset hyödykkeet</b>				
Hankintameno 1.1.	129 411,57	129 411,57	129 411,57	129 411,57
Lisäykset	0,00	0,00	0,00	0,00
Vähennykset	0,00	0,00	0,00	0,00
Siirrot erien välillä	0,00	0,00	0,00	0,00
<b>Hankintameno 31.12.</b>	<b>129 411,57</b>	<b>129 411,57</b>	<b>129 411,57</b>	<b>129 411,57</b>
Kertyneet poistot ja arvonalentumiset 1.1.	-26 600,13	-26 600,13	-26 600,13	-26 600,13
Vähennysten ja siirtojen kertyneet poistot	0,00	0,00	0,00	0,00
Tilikauden poisto	0,00	0,00	0,00	0,00
<b>Kertyneet poistot ja arvonalentumiset 31.12.</b>	<b>-26 600,13</b>	<b>-26 600,13</b>	<b>-26 600,13</b>	<b>-26 600,13</b>
Investointiavustukset 1.1.	-516,46	-516,46	-516,46	-516,46
Lisäykset	0,00	0,00	0,00	0,00
Siirrot erien välillä	0,00	0,00	0,00	0,00
<b>Investointiavustukset 31.12.</b>	<b>-516,46</b>	<b>-516,46</b>	<b>-516,46</b>	<b>-516,46</b>
Kertyneet poistohyvitykset 1.1.	516,46	516,46	516,46	516,46
Poistohyvitykset	0,00	0,00	0,00	0,00
<b>Kertyneet poistohyvitykset 31.12.</b>	<b>516,46</b>	<b>516,46</b>	<b>516,46</b>	<b>516,46</b>
Kirjanpitoarvo tilikauden alussa	102 811,44	102 811,44	102 811,44	102 811,44
<b>Kirjanpitoarvo tilikauden lopussa</b>	<b>102 811,44</b>	<b>102 811,44</b>	<b>102 811,44</b>	<b>102 811,44</b>
<b>Ennakkomaksut ja muut keskeneräiset aineelliset hankinnat*</b>				
Hankintameno 1.1.	1 186 564,61	4 692 660,88	569 075,27	1 442 322,22
Lisäykset	1 749 274,56	1 063 353,04	785 188,59	445 863,70
Vähennykset	0,00	0,00	0,00	0,00
Siirrot erien välillä	-1 158 130,88	-4 569 449,31	-541 388,49	-1 319 110,65
<b>Hankintameno 31.12.</b>	<b>1 777 708,29</b>	<b>1 186 564,61</b>	<b>812 875,37</b>	<b>569 075,27</b>
Kertyneet poistot ja arvonalentumiset 1.1.	0,00	0,00	0,00	0,00
Vähennysten ja siirtojen kertyneet poistot	0,00	0,00	0,00	0,00
Tilikauden poisto	0,00	0,00	0,00	0,00
<b>Kertyneet poistot ja arvonalentumiset 31.12.</b>	<b>0,00</b>	<b>0,00</b>	<b>0,00</b>	<b>0,00</b>
Investointiavustukset 1.1.	-46 580,98	-1 492 887,81	-5 831,92	-410 988,38
Lisäykset	-300 898,31	-1 270 307,64	-189 850,21	-505 831,92
Siirrot erien välillä	307 174,17	2 716 614,47	172 357,10	910 988,38
<b>Investointiavustukset 31.12.</b>	<b>-40 305,12</b>	<b>-46 580,98</b>	<b>-23 325,03</b>	<b>-5 831,92</b>
Kertyneet poistohyvitykset 1.1.	0,00	0,00	0,00	0,00
Poistohyvitykset	0,00	0,00	0,00	0,00
<b>Kertyneet poistohyvitykset 31.12.</b>	<b>0,00</b>	<b>0,00</b>	<b>0,00</b>	<b>0,00</b>
Kirjanpitoarvo tilikauden alussa	1 139 983,63	3 199 773,07	563 243,35	1 031 333,84
<b>Kirjanpitoarvo tilikauden lopussa</b>	<b>1 737 403,17</b>	<b>1 139 983,63</b>	<b>789 550,34</b>	<b>563 243,35</b>
Alv-kompensaatio tase-erän osalta	385 119,62	136 995,92	181 728,63	70 825,46

Taseen liitetiedot	Konserni	Konserni	Lapin yliopisto	Lapin yliopisto
	31.12.2025	31.12.2024	31.12.2025	31.12.2024
<b>Aineellinen omaisuus yhteensä</b>				
Hankintameno 1.1.	63 392 957,95	64 330 602,36	14 845 084,99	12 196 029,63
Lisäykset	3 199 006,51	4 500 522,87	1 668 030,04	2 649 055,36
Vähennykset	-463 561,85	-5 438 167,28	0,00	0,00
Siirrot erien välillä	-42 797,75	0,00	41 532,05	0,00
<b>Hankintameno 31.12.</b>	<b>66 085 604,86</b>	<b>63 392 957,95</b>	<b>16 554 647,08</b>	<b>14 845 084,99</b>
Kertyneet poistot ja arvonalentumiset 1.1.	-31 831 453,43	-31 922 617,34	-10 159 860,34	-9 316 704,38
Vähennysten ja siirtojen kertyneet poistot	87 337,94	2 781 208,91	0,00	0,00
Tilikauden poisto	-4 497 851,15	-2 690 045,00	-1 095 548,31	-843 155,96
<b>Kertyneet poistot ja arvonalentumiset 31.12.</b>	<b>-36 241 966,64</b>	<b>-31 831 453,43</b>	<b>-11 255 408,65</b>	<b>-10 159 860,34</b>
Investointiavustukset 1.1.	-6 740 798,69	-5 197 945,02	-1 859 385,84	-1 081 007,89
Lisäykset	-393 048,41	-1 542 853,67	-189 712,87	-778 377,95
Siirrot erien välillä	0,00	0,00	0,00	0,00
<b>Investointiavustukset 31.12.</b>	<b>-7 133 847,10</b>	<b>-6 740 798,69</b>	<b>-2 049 098,71</b>	<b>-1 859 385,84</b>
Kertyneet poistohyvitykset 1.1.	3 611 237,54	2 762 723,69	755 198,07	555 112,77
Poistohyvitykset	954 177,01	848 513,85	253 519,13	200 085,30
<b>Kertyneet poistohyvitykset 31.12.</b>	<b>4 565 414,55</b>	<b>3 611 237,54</b>	<b>1 008 717,20</b>	<b>755 198,07</b>
Kirjanpitoarvo tilikauden alussa	28 431 943,37	30 800 190,47	3 581 036,88	2 353 430,13
<b>Kirjanpitoarvo tilikauden lopussa</b>	<b>27 275 205,67</b>	<b>28 431 943,37</b>	<b>4 258 856,92</b>	<b>3 581 036,88</b>
Alv-kompensaatio tase-erän osalta	710 418,20	726 057,99	396 169,91	353 898,77

## Taseen liitetiedot

Sijoitukset	Konserni		Lapin yliopisto	
	31.12.2025	31.12.2024	31.12.2025	31.12.2024
<b>Muut osakkeet ja osuudet</b>				
Asunto Oy Porovaadin	59 500,00	59 500,00	59 500,00	59 500,00
As Oy Valtakatu 36	152 400,00	152 400,00	152 400,00	152 400,00
Kiinteistö Oy Vilhontalo*	0,00	276 000,00	0,00	276 000,00
Kustannusosakeyhtiö Vastapaino	10 160,00	10 160,00	10 160,00	10 160,00
Osuuspankin Osuusmaksu	100,00	100,00	100,00	100,00
CSC-Tieteen tietotekniikkakeskus	2,00	2,00	1,00	1,00
Digile Oy	20 320,00	20 320,00	20 320,00	20 320,00
Certia Oy	8 064,00	8 064,00	4 064,00	4 064,00
HigherEd Hub Finland Oy	26 250,00	26 250,00	10 575,00	10 575,00
Sähköliittymä Kemin Energia	31 500,00	31 500,00	0,00	0,00
Sähköliittymä Tornion Energia	39 935,83	39 935,83	0,00	0,00
Fimecc Oy	40 643,00	40 643,00	0,00	0,00
Lapin Informaatioteknologia LapIt Oy	1 016,60	1 016,60	0,00	0,00
<b>Kirjanpitoarvo 31.12.</b>	<b>389 891,43</b>	<b>665 891,43</b>	<b>257 120,00</b>	<b>533 120,00</b>

\*Kiinteistö Oy Vilhontalo arvonalennus hallituksen päätöksellä 17.12.2025

## Osuudet osakkuusyrietyksissä

Arktikum-palvelu Oy, Rovaniemi	350 633,63	258 501,53	8 409,40	8 409,40
<b>Kirjanpitoarvo 31.12.</b>	<b>350 633,63</b>	<b>258 501,53</b>	<b>8 409,40</b>	<b>8 409,40</b>

## Kiinteistöyhtiöosakkeet

Suomen yliopistokiinteistöt Oy	11 664 199,00	11 664 199,00	11 664 199,00	11 664 199,00
<b>Kirjanpitoarvo 31.12.</b>	<b>11 664 199,00</b>	<b>11 664 199,00</b>	<b>11 664 199,00</b>	<b>11 664 199,00</b>

## Osuudet saman konsernin yrityksissä

Lapin ammattikorkeakoulu Oy	0,00	0,00	12 572 620,00	12 572 620,00
<b>Kirjanpitoarvo 31.12.</b>	<b>0,00</b>	<b>0,00</b>	<b>12 572 620,00</b>	<b>12 572 620,00</b>
<b>Muut osakkeet ja osuudet yhteensä 31.12.</b>	<b>12 404 724,06</b>	<b>12 588 591,96</b>	<b>24 502 348,40</b>	<b>24 778 348,40</b>

## Omistukset muissa yrityksissä

Muut yritykset		Yhtiön omistus- osuus %	Oma pääoma
Suomen yliopistokiinteistöt Oy	31.12.2025	2,27	671 271 769,49
Suomen yliopistokiinteistöt Oy	31.12.2024	2,27	654 202 480,18
Suomen yliopistokiinteistöt Oy	31.12.2023	2,27	634 570 833,18
Suomen yliopistokiinteistöt Oy	31.12.2022	2,24	636 515 524,62
Suomen yliopistokiinteistöt Oy	31.12.2021	2,24	658 163 453,63

## Taseen liitetiedot Lapin yliopisto

### Muut pitkäaikaiset sijoitukset

Osakkeet	Hankinta-arvo	Markkina-arvo	Kirjanpitoarvo
Elisa Oyj	399 486,11	275 124,60	275 124,60
Enento Group Oyj	540 460,93	350 934,22	350 934,22
EQ Oyj	139 803,17	185 640,00	185 640,00
Finnair OYJ	1 243 067,66	500 316,37	500 316,37
Kesko Oyj B	403 210,19	572 244,75	572 244,75
Nordea Bank	408 090,71	1 237 692,50	1 237 692,50
Oriola Oyj B	583 414,41	230 000,00	230 000,00
Orion B	422 050,48	629 052,95	629 052,95
SRV Yhtiöt Oyj	90 000,00	96 300,00	96 300,00
TietoEVRY Oyj	405 775,36	353 007,00	353 007,00
<b>Osakkeet yhteensä</b>	<b>4 635 359,02</b>	<b>4 430 312,39</b>	<b>4 430 312,39</b>

### Sijoitusrahastot

Ishares Core S and P 500 Ucits ETF	7 986 210,59	14 270 080,38	14 270 080,38
Ishares MSCI Europe Mid Cap Ucits ETF	2 515 125,51	3 727 816,52	3 727 816,52
Ishares MSCI Europe SRI Ucits ETF	3 962 484,83	5 446 133,01	5 446 133,01
Ishares MSCI US Small Cap Ucits ETF	3 573 981,22	5 029 681,90	5 029 681,90
iShares EURO Corp Bond ESG Ucits ETF	3 002 064,62	3 192 404,64	3 192 404,64
AMUNDI USD Corporate Bond ESG Ucits ETF	3 000 961,79	3 015 880,26	3 015 880,26
iShares EUR High Yield Corp Bond ESG Ucits ETF	2 998 611,69	3 309 199,84	3 309 199,84
iShares European Property Yield Ucits ETF EUR Dist	447 542,05	378 852,10	378 852,10
iShares Listed Private Equity Ucits ETF USD (Dist)	448 417,91	529 096,59	529 096,59
iShares US Property Yield Ucits ETF USD (Dist)	448 693,58	371 257,56	371 257,56
Amundi Bloomberg Equal-weight Commodity Ucits ETF	596 216,32	672 656,40	672 656,40
SPDR Morningstar Multi-Asset Gbl Infra Ucits ETF	744 946,67	723 967,83	723 967,83
Wisdom Tree Physical Gold (DE)	298 060,75	643 488,98	643 488,98
<b>Sijoitusrahastot yhteensä</b>	<b>30 023 317,53</b>	<b>41 310 516,01</b>	<b>41 310 516,01</b>

### Privaty equity rahastot

OP-Vuokratuotto-erikoissijoitusrahasto II B	980 392,15	831 214,70	831 214,70
<b>Privaty equity rahastot yhteensä</b>	<b>980 392,15</b>	<b>831 214,70</b>	<b>831 214,70</b>

### JVK-lainat

Orange REGS 5,0	117 000,00	101 397,00	101 397,00
VATFAL 3	163 000,00	198 744,00	198 744,00
Volkswagen Int.	1 160 000,00	1 001 350,00	1 001 350,00
<b>JVK-lainat yhteensä</b>	<b>1 440 000,00</b>	<b>1 301 491,00</b>	<b>1 301 491,00</b>

**Muut pitkäaikaiset sijoitukset yht. 31.12.2025**      **37 079 068,70**      **47 873 534,10**      **47 873 534,10**

### Käyvän arvon liitetiedot (rahoitusvälineet); Lapin yliopisto, Liitetietotosite 5.

Rahoitusväline	Käypä arvo 31.12.2025	Tuloslaskelmaan mer- kityt arvonmuutokset 2025	Käypä arvo 31.12.2024	Tuloslaskelmaan merkityt arvonmuu- tokset 2024
JVK-lainat	1 301 491,00	-138 509,00	1 705 092,00	-202 908,00
Osakkeet	4 430 312,39	-205 046,63	3 643 551,06	-991 807,96
Sijoitusrahastot	41 310 516,01	11 287 198,48	39 496 252,96	9 472 935,43
Privaty equity rahastot	831 214,70	-149 177,45	859 754,26	-120 637,89
<b>Yhteensä</b>	<b>47 873 534,10</b>	<b>10 794 465,40</b>	<b>45 704 650,28</b>	<b>8 157 581,58</b>

<b>Taseen liitetiedot</b>				
<b>Muut pitkäaikaiset sijoitukset</b>	<b>Konserni</b>		<b>Konserni</b>	
	<b>2025</b>		<b>2024</b>	
Osakkeet	7 909 288,76		6 361 692,43	
Sijoitusrahastot	64 084 599,64		61 296 137,90	
Privaty equity rahasto	831 214,70		859 754,26	
JVK-lainat	1 301 491,00		1 705 092,00	
<b>Muut pitkäaikaiset sijoitukset yhteensä 31.12.</b>	<b>74 126 594,10</b>		<b>70 222 676,59</b>	
<b>Käyvän arvon liitetiedot (rahoitusvälineet); Konserni</b>				
<b>Rahoitusväline</b>	<b>Käypä arvo 31.12.2025</b>	<b>Tuloslaskelmaan merkityt arvон- muutokset 2025</b>	<b>Käypä arvo 31.12.2024</b>	<b>Tuloslaskelmaan merkityt arvон- muutokset 2024</b>
JVK-lainat	1 301 491,00	-138 509,00	1 705 092,00	-202 908,00
Osakkeet	7 909 288,76	-205 046,63	6 361 692,43	-131 106,05
Sijoitusrahastot	64 084 599,64	19 015 097,60	61 296 137,90	14 605 099,07
Privaty equity rahastot*	831 214,70	-149 177,45	859 754,26	-120 637,89
<b>Yhteensä</b>	<b>74 126 594,10</b>	<b>18 522 364,52</b>	<b>70 222 676,59</b>	<b>14 150 447,13</b>
<b>Rahastojen varat</b>	<b>Konserni</b>	<b>Konserni</b>	<b>Lapin yliopisto</b>	<b>Lapin yliopisto</b>
	<b>2025</b>	<b>2024</b>	<b>2025</b>	<b>2024</b>
Lapin yliopistorahasto	394 387,61	385 049,12	394 387,61	385 049,12
UArctic -rahasto	74 859,82	73 112,96	74 859,82	73 112,96
Kemijoki -rahasto	81 504,28	81 720,04	0,00	0,00
Lapin Amk:n stipendirahasto	147 992,00	139 800,43	0,00	0,00
<b>Rahastojen varat yhteensä 31.12.</b>	<b>698 743,71</b>	<b>679 682,55</b>	<b>469 247,43</b>	<b>458 162,08</b>
<b>Saamisten erittely</b>				
<b>Pitkäaikaiset saamiset</b>				
Alv-kompensaatio saaminen	369 004,05	509 227,30	369 004,05	509 227,30
Pohjolan Osuuspankki tuotto-osuusmaksu	200 000,00	200 000,00	200 000,00	200 000,00
Lainan korkosuojaus	500 515,55	428 124,03	500 515,55	428 124,03
<b>Pitkäaikaiset saamiset yhteensä 31.12.</b>	<b>1 069 519,60</b>	<b>1 137 351,33</b>	<b>1 069 519,60</b>	<b>1 137 351,33</b>
<b>Lyhytaikaiset saamiset</b>				
<b>Saamiset konserniyritykseltä</b>			413 506,47	349 505,73
<b>Saamiset muilta</b>				
Myyntisaamiset	8 794 679,57	8 073 569,13	4 200 450,78	4 163 458,79
Muut saamiset	678 518,12	745 888,88	657 515,70	708 665,56
Keskeneräisten projektien siirtosaamiset	2 826 256,73	2 731 785,07	808 669,15	671 500,46
Muut siirtosaamiset	423 274,72	267 974,82	294 198,54	168 712,54
Maksetut ennakot	67 992,42	32 099,93	54 412,72	400,00
<b>Lyhytaikaiset saamiset yhteensä 31.12.</b>	<b>12 790 721,56</b>	<b>11 851 317,83</b>	<b>6 428 753,36</b>	<b>6 062 243,08</b>
<b>Rahat ja pankkisaamiset 31.12.</b>	<b>25 666 897,67</b>	<b>21 908 475,91</b>	<b>10 749 320,50</b>	<b>10 137 479,90</b>
<b>ARVONLISÄVEROKOMPENSAATIO</b>				
Arvonlisäverokompensaatioon oikeuttavat bruttomenot tilikaudella	26 928 955,38	26 974 985,10	17 067 304,79	17 481 098,82
Kompensoitavat arvonlisäverot tilikaudella	5 546 383,48	5 380 331,95	3 593 004,05	3 572 227,30
ALV kompensaatiosaatava/-velka 1.1.	272 107,30	854 639,68	1 069 911,90	1 088 549,10
Saadut kompensatiot tilikauden aikana	-5 755 000,00	-5 963 000,00	-3 785 000,00	-3 591 000,00
Kompensoitavat arvonlisäverot tilikaudella	5 546 383,48	5 380 331,95	3 593 004,05	3 572 227,30
Alv kompensaatiosaatava/-velka 31.12.	63 806,18	272 107,30	878 231,35	1 069 911,90

Liitetietosite 3.

<b>Taseen liitetiedot</b>		
<b>OMA PÄÄOMA</b>	<b>Lapin yliopisto 31.12.2025</b>	<b>Lapin yliopisto 31.12.2024</b>
<b>Peruspääoma 1.1.</b>	23 336 105,11	23 336 105,11
OKM pääomitus	0,00	0,00
<b>Peruspääoma 31.12.</b>	<b>23 336 105,11</b>	<b>23 336 105,11</b>
<b>Muut rahastot</b>		
<b>Omakatteiset rahastot Lapin yliopistorahasto 31.12.</b>	<b>469 247,43</b>	<b>458 162,08</b>
<b>Muut sidotut rahastot yhteensä 31.12.</b>	<b>3 219 663,75</b>	<b>3 219 663,75</b>
Toimintapääoma 1.1.	9 304 165,05	9 304 165,05
<b>Toimintapääoma 31.12.</b>	<b>9 304 165,05</b>	<b>9 304 165,05</b>
<b>Edellisten tilikausien voitto (tappio) 1.1.</b>	<b>30 193 359,77</b>	<b>26 529 456,12</b>
Lisäykset		
Ed. tilikauden voitto	6 718 939,77	3 663 903,65
Ed. tilikauden tappio		
<b>Edellisten tilikausien voitto (tappio) 31.12.</b>	<b>36 912 299,54</b>	<b>30 193 359,77</b>
<b>Tilikauden voitto/-tappio</b>	<b>4 235 548,95</b>	<b>6 718 939,77</b>
<b>OMA PÄÄOMA YHTEENSÄ 31.12.</b>	<b>77 477 029,83</b>	<b>73 230 395,53</b>
<b>VIERAS PÄÄOMA</b>		
<b>Pitkäaikainen vieras pääoma</b>		
Lainat rahoituslaitoksilta	6 000 000,00	6 600 000,00
Alv-kompensaatiovelka	0,00	0,00
Saadut ennakot	471 575,88	550 000,00
<b>Pitkäaikainen vieras pääoma 31.12.</b>	<b>6 471 575,88</b>	<b>7 150 000,00</b>
<b>Lyhytaikainen vieras pääoma</b>		
<b>Velat konserniyritykselle</b>	<b>5 465,03</b>	<b>0,00</b>
<b>Velat muille</b>		
Lainat rahoituslaitoksilta	600 000,00	600 000,00
Keskeneräisten projektien saadut ennakot	3 530 045,12	4 470 281,19
Muut saadut ennakot	0,00	231 000,00
Ostovelat	1 092 647,37	971 252,19
Lomapalkkavelka	4 269 447,60	4 121 666,26
Ennakonpidätysvelka	905 533,54	874 860,95
Projektien rahoitusosuudet	826 983,09	713 785,38
Alv-kompensaatio velka	0,00	0,00
Muut velat	223 754,52	73 903,66
Muut siirtovelat	984 457,26	982 794,60
<b>Lyhytaikainen vieras pääoma 31.12.</b>	<b>12 438 333,53</b>	<b>13 039 544,23</b>
<b>VIERAS PÄÄOMA YHTEENSÄ 31.12.</b>	<b>18 909 909,41</b>	<b>20 189 544,23</b>

<b>Taseen liitetiedot</b>		
	<b>Lapin yliopisto</b>	<b>Lapin yliopisto</b>
	<b>2025</b>	<b>2024</b>
<b>Muut rahastot</b>		
<b>Omakatteiset rahastot Lapin yliopistorahasto</b>		
<b>Urho Kekkosen rahasto pääoma 1.1.</b>	60 049,85	57 799,30
Saadut korot	1 461,39	2 255,24
Hoitokulut	-5,02	-4,68
<b>Urho Kekkosen rahasto pääoma 31.12.</b>	<b>61 506,21</b>	<b>60 049,86</b>
<b>Pohjolan Osuuspankin stipendirahasto pääoma 1.1.</b>	24 443,09	23 527,01
Saadut korot	594,85	917,99
Hoitokulut	-2,04	-1,90
<b>Pohjolan Osuuspankin stipendirahasto pääoma 31.12.</b>	<b>25 035,90</b>	<b>24 443,09</b>
<b>Oikeustieteellinen stipendirahasto pääoma 1.1.</b>	51 362,54	49 437,56
Saadut korot	1 249,98	1 928,98
Hoitokulut	-4,30	-4,00
<b>Oikeustieteellinen stipendirahasto pääoma 31.12.</b>	<b>52 608,22</b>	<b>51 362,54</b>
<b>Maaherra Oinaan rahasto pääoma 1.1.</b>	72 687,48	69 963,27
Saadut korot	1 768,95	2 729,87
Hoitokulut	-6,08	-5,66
<b>Maaherra Oinaan rahasto pääoma 31.12.</b>	<b>74 450,35</b>	<b>72 687,48</b>
<b>Vuorineuvos Halosen rahasto pääoma 1.1.</b>	94 860,95	91 305,73
Saadut korot	2 308,57	3 562,61
Hoitokulut	-7,93	-7,39
<b>Vuorineuvos Halosen rahasto pääoma 31.12.</b>	<b>97 161,58</b>	<b>94 860,95</b>
<b>Olavi Lanton rahasto pääoma 1.1.</b>	55 066,50	53 002,70
Saadut korot	1 340,12	2 068,09
Hoitokulut	-4,61	-4,29
<b>Olavi Lanton rahasto pääoma 31.12.</b>	<b>56 402,01</b>	<b>55 066,50</b>
<b>Matti Pelttarin rahasto pääoma 1.1.</b>	26 578,72	25 582,59
Saadut korot	646,83	998,20
Hoitokulut	-2,22	-2,07
<b>Matti Pelttarin rahasto pääoma 31.12.</b>	<b>27 223,33</b>	<b>26 578,72</b>
<b>UArctic -rahasto pääoma 1.1.</b>	73 112,96	70 396,59
Saadut korot	1 779,06	2 746,37
Hoitokulut	-32,20	-30,00
<b>UArctic -rahasto pääoma 31.12.</b>	<b>74 859,82</b>	<b>73 112,96</b>
<b>Omakatteiset rahastot yhteensä Liitetietosite 4.</b>	<b>469 247,43</b>	<b>458 162,08</b>
<b>Muut sidotut rahastot</b>		
<b>*Lapin yliopiston profiilointirahasto pääoma 1.1.</b>	1 877 589,47	1 877 589,47
Saadut lahjoitukset	0,00	0,00
<b>*Lapin yliopiston profiilointirahasto pääoma 31.12.</b>	<b>1 877 589,47</b>	<b>1 877 589,47</b>
<b>*Kasvatustieteiden opetuksen ja tutkimuksen rahasto pääoma 1.1.</b>	135 000,00	135 000,00
Saadut lahjoitukset	0,00	0,00
<b>*Kasvatustieteiden opetuksen ja tutkimuksen rahasto pääoma 31.12.</b>	<b>135 000,00</b>	<b>135 000,00</b>
<b>*Oikeustieteiden opetuksen ja tutkimuksen rahasto pääoma 1.1.</b>	670 000,00	170 000,00
Saadut lahjoitukset	0,00	500 000,00
<b>*Oikeustieteiden opetuksen ja tutkimuksen rahasto pääoma 31.12.</b>	<b>670 000,00</b>	<b>670 000,00</b>
<b>*Taiteiden opetuksen ja tutkimuksen rahasto pääoma 1.1.</b>	65 000,00	78 383,01
Saadut lahjoitukset	0,00	0,00
Palkkakustannukset	0,00	-13 383,01
<b>*Taiteiden opetuksen ja tutkimuksen rahasto pääoma 31.12.</b>	<b>65 000,00</b>	<b>65 000,00</b>
<b>*Yhteiskuntatieteiden opetuksen ja tutkimuksen rahasto pääoma 1.1.</b>	300 000,00	300 000,00
Saadut lahjoitukset	0,00	0,00
<b>*Yhteiskuntatieteiden opetuksen ja tutkimuksen rahasto pääoma 31.12.</b>	<b>300 000,00</b>	<b>300 000,00</b>
<b>*Arktisen opetuksen ja tutkimuksen rahasto pääoma 1.1.</b>	172 074,28	172 074,28
<b>*Arktisen opetuksen ja tutkimuksen rahasto pääoma 31.12.</b>	<b>172 074,28</b>	<b>172 074,28</b>
<b>Muut sidotut rahastot yhteensä 31.12.</b>	<b>3 219 663,75</b>	<b>3 219 663,75</b>

\*Tähdellä merkittyjen rahastojen pääoma on kerätty varainhankinnalla ja lahjoituksilla

<b>Konsernitaseen liitetiedot</b>			
<b>OMA PÄÄOMA</b>	<b>Konserni</b>		<b>Konserni</b>
	<b>2025</b>		<b>2024</b>
<b>Peruspääoma</b>	23 336 105,11		23 336 105,11
Sijoitetun vapaan oman pääoman rahasto	421 216,99		421 216,99
Muut rahastot			
Omakatteiset rahastot			
Lapin yliopistorahasto	394 387,61		385 049,12
Uarctic -rahasto	74 859,82		73 112,96
Kemijoki Oy	81 504,28		81 720,04
Lapin Ammattikorkeakoulun stipendirahasto	147 992,00		139 854,63
	<b>698 743,71</b>		<b>679 736,75</b>
<b>Muut sidotut rahastot</b>			
Lapin yliopiston profilointirahasto	3 219 663,75		3 219 663,75
Lapin AMK kehittämisrahasto	463 000,00		463 000,00
	<b>3 682 663,75</b>		<b>3 682 663,75</b>
<b>Toimintapääoma</b>	9 304 165,05		9 304 165,05
Edellisten tilikausien voitto	46 355 164,06		36 255 202,04
Tilikauden voitto (-tappio)	5 686 682,87		10 104 393,72
<b>OMA PÄÄOMA YHTEENSÄ 31.12.</b>	<b>89 484 741,54</b>		<b>83 783 483,40</b>
<b>Vähemmistöosuudet</b>	<b>30 237 695,20</b>		<b>28 909 948,25</b>
<b>Konsernireservi</b>	<b>7 366 071,53</b>		<b>7 366 071,53</b>
<b>VIERAS PÄÄOMA</b>			
<b>Pitkäaikainen vieras pääoma</b>			
Lainat rahoituslaitoksilta	6 000 000,00		6 600 000,00
Alv-kompensaatio velka	814 425,17		797 804,60
Saadut ennakot	471 575,88		550 000,00
<b>Pitkäaikainen vieras pääoma 31.12.</b>	<b>7 286 001,05</b>		<b>7 947 804,60</b>
<b>Lyhytaikainen vieras pääoma</b>			
Lainat rahoituslaitoksilta	600 000,00		600 000,00
Muut saadut ennakot	6 065 450,86		7 812 175,77
Ostovelat	2 144 022,35		1 760 453,33
Lomapalkkavelka	6 497 160,46		5 720 998,32
Projektien rahoitusosuudet	1 744 155,75		1 341 939,81
Ennakonpidätysvelka	1 714 348,23		1 568 327,72
Alv-kompensaatiovelka	0,00		0,00
Muut velat	1 143 854,81		905 449,06
Siirtovelat	1 080 607,42		985 886,95
<b>Lyhytaikainen vieras pääoma 31.12.</b>	<b>20 989 599,88</b>		<b>20 695 230,96</b>
<b>VIERAS PÄÄOMA YHTEENSÄ 31.12.</b>	<b>28 275 600,93</b>		<b>28 643 035,56</b>
<b>Varainhankinnan tuotot</b>			
	<b>2025</b>	<b>2024</b>	<b>Yhteensä</b>
Lahjoitukset yliopistolain 2§:n mukaiseen tarkoitukseen, josta	10 800,00	530 000,00	540 800,00
vastinrahakelpoista yhteensä	0,00	0,00	0,00

## Vakuudet ja Vastuositoumukset

### Muut liitetiedot

Vakuudet ja vastuositoumukset	Konserni	Konserni	Lapin yliopisto	Lapin yliopisto
	31.12.2025	31.12.2024	31.12.2025	31.12.2024
<b>Muut vastuut</b>				
Velat, joiden vakuudeksi annettu rahoitusarvo-papereita			Liitetietotosite 6.	
Rahalaitoslainat	6 600 000,00	7 200 000,00	6 600 000,00	7 200 000,00
Pantattujen jvk-lainojen kirjanpitoarvo	1 301 491,00	1 705 092,00	1 301 491,00	1 705 092,00
Pantattujen osakkeiden kirjanpitoarvo	4 430 312,39	3 643 551,06	4 430 312,39	3 643 551,06
Pantattujen sijoitusrahastojen kirjanpitoarvo	42 141 730,71	40 356 007,22	42 141 730,71	40 356 007,22
<b>Yhteensä</b>	<b>47 873 534,10</b>	<b>45 704 650,28</b>	<b>47 873 534,10</b>	<b>45 704 650,28</b>
Valuuttatermiinitakaus, OP Yrityspankki OYJ	1 700 000,00	1 700 000,00	1 700 000,00	1 700 000,00

Leasingsopimukset	Konserni	Konserni	Yliopisto	Yliopisto
	31.12.2025	31.12.2024	31.12.2025	31.12.2024
Seuraavalla tilikaudella maksettavat	236 241,71	231 936,80	120 437,72	116 680,76
Myöhemmin maksettavat	270 136,11	406 591,84	139 731,51	208 251,74
<b>Yhteensä</b>	<b>506 377,82</b>	<b>638 528,64</b>	<b>260 169,23</b>	<b>324 932,50</b>

#### Lapin ammattikorkeakoulun

##### leasingsopimukset:

Leasingsopimukset sisältävät työsuhdepolkupyörien leasingsopimuksia ja 3StepIT leasingsopimuksessa on enää kiinteistön laite jatkovuokra-ajalla 390,20 eur.

##### Lapin yliopisto leasingsopimukset:

Leasingsopimukset sisältävät työsuhdepolkupyörien leasingsopimuksia ja Smartbox laitelokerikon leasingsopimuksen.

Vuokravastuut	Konserni	Konserni	Lapin yliopisto	Lapin yliopisto
	31.12.2025	31.12.2024	31.12.2025	31.12.2024
Seuraavalla tilikaudella maksettavat*	9 045 002,88	8 863 327,20	8 680 203,06	8 501 627,35
Myöhemmin maksettavat*	26 843 937,05	31 920 228,12	26 843 937,05	31 920 228,12
<b>Yhteensä</b>	<b>35 888 939,93</b>	<b>40 783 555,32</b>	<b>35 524 140,11</b>	<b>40 421 855,47</b>

\*Vertailukauden tiedot poikkeavat aiemmin vahvistetusta tilinpäätöksestä. Muutos on toteutettu takautuvasti, ja vertailutiedot on esitetty muutetun laskentaperiaatteen mukaisina.

### Palautusvelvollisuusvastuu

Palautusvelvollisuusvastuu koskee rahoittajia, joiden rahoitusehdoissa on mainittu takaisinperintämahdollisuus. Palautusvelvollisuusvastuu on pääsääntöisesti viisi vuotta ja koskee pääsääntöisesti valtion budjettivarojen kautta rahoitettuja projekteja sekä EU-rakennerahastohankkeita.

<b>Muut liitetiedot</b>				
	Konserni	Konserni	Lapin yliopisto	Lapin yliopisto
	31.12.2025	31.12.2024	31.12.2025	31.12.2024
<b>Velat, jotka erääntyvät myöhemmin kuin viiden vuoden kuluttua</b>				
Lainat rahoituslaitoksilta	3 600 000,00	4 200 000,00	3 600 000,00	4 200 000,00
<b>Johdannaisopimukset</b>				
<b>Koronvaihtosopimus</b>				
Lainan pääoma 31.12.	6 600 000,00	7 200 000,00	6 600 000,00	7 200 000,00
Sopimuksen erääntymispäivä	15.12.2036	15.12.2036	15.12.2036	15.12.2036
Kiinteä korko	2,35 %	2,35 %	2,35 %	2,35 %
Käypä arvo	500 515,55	428 124,03	500 515,55	428 124,03
<b>Rahoitusvarojen ja -velkojen arvot luokittain</b>				
<b>Rahoitusvarat</b>				
Käypään arvoon tulosvaikutteisesti kirjattavat	Konserni	Konserni	Lapin yliopisto	Lapin yliopisto
	31.12.2025	31.12.2024	31.12.2025	31.12.2024
<b>Sijoitukset:</b>				
<b>JVK-lainat</b>				
Taso 1	1 301 491,00	1 705 092,00	1 301 491,00	1 705 092,00
<b>Osakkeet</b>				
Taso 1	7 909 288,76	6 361 692,44	4 430 312,39	3 643 551,06
Taso 3	24 635 119,83	24 911 119,83	24 502 348,40	24 778 348,40
<b>Sijoitusrahastot</b>				
Taso 1	64 084 599,74	61 296 137,99	41 310 516,01	39 496 252,96
<b>Private equity rahastot</b>				
Taso 3	831 214,70	859 754,26	831 214,70	859 754,26
<b>Yhteensä</b>	<b>98 761 714,03</b>	<b>95 133 796,52</b>	<b>72 375 882,50</b>	<b>70 482 998,68</b>
<b>Rahoitusvelat</b>				
<b>Käypään arvoon tulosvaikutteisesti kirjattavat</b>				
<b>Johdannaiset:</b>				
<b>Koronvaihtosopimus</b>				
Taso 3	6 600 000,00	7 200 000,00	6 600 000,00	7 200 000,00
<b>Yhteensä</b>	<b>6 600 000,00</b>	<b>7 200 000,00</b>	<b>6 600 000,00</b>	<b>7 200 000,00</b>
Päättäneen tilikauden ja edellisen tilikauden aikana ei tapahtunut merkittäviä siirtoja käypien arvojen hierarkian tasojen 1 ja 2 välillä. Hierarkian tason 1 käyvät arvot perustuvat täysin samanlaisten omaisuuserien tai velkojen noteerattuihin (oikaisemattomiin) hintoihin toimivilla markkinoilla. Yliopisto on käyttänyt näiden instrumenttien käyvän arvon määrittämisessä hintalähteenä pääasiassa pankkien ilmoittamia arvostuksia ja tarkistanut, että saadut hinnat edustavat todellisia ja usein tapahtuvia markkinatransaktiohintoja kyseisille instrumenteille.				
Tason 2 instrumenttien käyvät arvot perustuvat merkittävilta osin muihin syöttötietoihin kuin tasoon 1 sisältyviin noteerattuihin hintoihin, mutta kuitenkin tietoihin, jotka kyseiselle omaisuuserälle tai velalle ovat havainnoitavissa joko suoraan (ts. hintana) tai epäsuorasti (ts. hinnoista johdettuina). Näiden instrumenttien käyvän arvon määrittämisessä konserni käyttää yleisesti hyväksytyjä arvostusmalleja, joiden syöttötiedot kuitenkin perustuvat merkittävilta osin havainnoitavissa oleviin markkinatietoihin.				
Tason 3 instrumenttien käyvät arvot puolestaan perustuvat omaisuuserää tai velkaa koskeviin syöttötietoihin, jotka eivät perustu havainnoitavissa olevaan markkinatietoon (muut kuin havainnoitavissa olevat syöttötiedot) vaan merkittävilta osin johdon arvioihin ja niiden käyttöön yleisesti hyväksytyissä arvostusmalleissa.				
Se käypien arvojen hierarkian taso, jolle tietty käypään arvoon arvostettu erä on kokonaisuudessaan luokiteltu, on määritetty koko kyseisen käypään arvoon arvostetun erän kannalta merkittävän alimmalla tasolla olevan syöttötiedon perusteella. Syöttötiedon merkittävyys on arvioitu kyseisen käypään arvoon arvostetun erän suhteen kokonaisuudessaan.				
	Konserni	Konserni	Lapin yliopisto	Lapin yliopisto
	2025	2024	2025	2024
<b>Johdon palkat ja palkkiot</b>				
Rehtorin/toimitusjohtajan palkat ja hallituksen jäsenten palkkiot*	457 559,09	441 659,55	277 400,00	261 626,00
<i>*Konsernin osalta v. 2024 ei vastaa tilinpäätöstä. Lapin AMK on korjannut palkkojen ja palkkioiden laskentatapaa vähentäen sivukulut.</i>				
<b>Henkilöstön keskimääräinen lukumäärä</b>				
Henkilöstön keskimääräinen lukumäärä tilikauden aikana	1204	1145	746	733
<b>Tilintarkastajien palkkiot</b>				
Tilintarkastuspalkkio	96 119,64	71 626,18	78 990,64	58 161,18
Veroneuvonta,koulutus	5 376,99	0,00	5 376,99	0,00
Muut palkkiot	25 772,00	35 455,00	20 395,00	28 575,00
<b>Yhteensä</b>	<b>127 268,63</b>	<b>107 081,18</b>	<b>104 762,63</b>	<b>86 736,18</b>

## Sijoitustoiminnan liitetiedot

Muut liitetiedot		
Sijoitusomaisuus, joka on arvostettu käypään arvoon IFRS 7.8	Lapin yliopisto 31.12.2025	Lapin yliopisto 31.12.2024
Sijoitukset osakkeisiin	4 430 312,39	3 643 551,06
Sijoitukset pörssinoteerattuihin rahastoihin	41 310 516,01	39 496 252,96
Sijoitukset private equity rahastoihin	831 214,70	859 754,26
Joukkovelkakirjalainasijoitukset	1 301 491,00	1 705 092,00
<b>Sijoitusomaisuus yhteensä</b>	<b>47 873 534,10</b>	<b>45 704 650,28</b>

Sijoitusomaisuuden ryhmät sekä käyvät arvot				
Sijoitusomaisuus	Kirjanpitoarvo	Taso 1	Taso 2	Taso 3
<b>Käypään arvoon tulosvaikutteisesti kirjattavat</b>	<b>47 873 534,10</b>	<b>47 042 319,31</b>	<b>0,00</b>	<b>831 214,70</b>
Sijoitukset osakkeisiin	4 430 312,39	4 430 312,30		
Sijoitukset pörssinoteerattuihin rahastoihin	41 310 516,01	41 310 516,01		
Sijoitukset private equity rahastoihin	831 214,70			831 214,70
Joukkovelkakirjalainasijoitukset	1 301 491,00	1 301 491,00		

### Käypien arvojen määritelmät IFRS 13.91

Tasolla 1 on käyvät arvot, jotka on mahdollista muodostaa syötteillä, jotka muodostuvat samanlaisen omaisuuden markkinoilla noteerautuista hinnoista.

Tasolla 2 olevien käypien arvojen syötteet on havaittavissa suoraan tai epäsuorasti, mutta ne eivät kuitenkaan ole tason 1 syötteitä.

Tasolla 3 on käyvän arvon syötteet, jotka eivät perustu todettavissa olevaan markkinainformaatioon.

### Käypien arvojen määritelmät

#### Arvostustekniikat ja käytetyt merkittävät muut kuin havainnoitavissa olevat syöttötiedot tasot 2 ja 3

Sijoitus	Arvostusperusta
Sijoitukset private equity rahastoihin	Tiedot rahaston arvosta perustuvat rahaston arvostusraportteihin ja niiden käyvät arvot vastaavat rahaston markkina-arvoa. Pääomarahastosijoitusten osalta alla olevien sijoitusten arvon määrittää rahasto, jolla on olennaiset ja riittävät tiedot alla olevien sijoitusten arvonmäärittämiseksi. Pääomarahaston arvonmäärittäminen toteutetaan pääasiassa kvartaaleittain perustuen alla olevien sijoitusten arvoon ja vieraan pääoman määrään. Alla olevien sijoitusten arvonmäärittäminen pohjana käytetään esimerkiksi hankintahintaan perustuvaa arvostusta, julkisesti vaihdettujen verrokkiyhtiöiden arvoa, tuottokerroinperusteista arvostusta tai kassavirtoihin perustuvaa arvostusta. Pääomarahastot noudattavat yleisesti International Private Equity and Venture Capital Valuation (IPEV) -ohjeistusta, jossa kuvataan erilaisia arvostuskäytäntöjä yksityiskohtaisemmin.

### Tason 3 erien muutokset tilikauden aikana IFRS 13.93

<b>Avaussaldo 1.1.</b>	<b>859 754,26</b>
Realisoitumattomat käyvän arvon muutokset	-28 539,56
Voitot ja tappiot myydyistä tason 3 eristä	0,00
Siirrot pois tasolta 3	0,00
<b>Saldo 31.12.</b>	<b>831 214,70</b>

### Tason 3 erien herkkyysoanalyysi

Jos tason 3 erien muista kuin havainnoitavissa olevista tiedoista muuttuisi jokin tekijä esim. hinnat muuttuisi merkittävästi raportointipäivänä olisi vaikutus seuraava:

	Käypien arvojen muutos	
31.12.2025	41 560,74	voittoa -41 560,74 tappiota
Markkina-arvojen yleinen muutos 5%		

## Muut liitetiedot

### Sijoitustoiminta ja riskien hallinta

Lapin yliopiston hallitus vastaa sijoitustoiminnasta ja vastaa sijoitustoimintaan liittyvien riskien hallinnasta. Sijoitustoiminnan riskienhallinta tukee yliopiston strategisten ja toiminnallisten tavoitteiden saavuttamista. Lapin yliopiston riskienhallinnan periaatteet sekä riskienhallinnan prosessit ja vastuut määritellään hallituksen hyväksymässä riskienhallintapolitiikassa. Taloudellisten riskien hallinnoinnin pääperiaatteet ja riskilimitit on lisäksi määritelty hallituksen hyväksymässä sijoitustoiminnan hyväksyntävaltuuksissa ja riskilimiiteissä sekä treasury-poliitikassa. Sijoitustoiminnan riskejä valvotaan säännöllisesti ja niistä raportoidaan tarvittaessa Lapin yliopiston hallitukselle.

### Hintariski

Lapin yliopiston merkittävin riski on suoriin osakesijoituksiin sekä osakerahastoihin sisältyvä hintariski. Taulukossa on esitelty taloudellinen vaikutus, mikäli osakemarkkinoiden arvostus laskisi 20% muiden tekijöiden pysyessä muuttumattomana.

	Osakkeet -20%
Vaikutus tulokseen	-9 148 165,68

### Korkoriski

Korkoriski on osa sijoitustoimintaa ja velkarahoitusta. Sijoitusten osalta tarkoittaa korkosijoitusten markkina-arvojen vaihteluita korkotason mukaan. Tämä näkyy mahdollisesti korkorahastojen markkina-arvoissa. Lapin yliopisto hallitsee korkoriskiä sijoitusten allokaatioiden kautta. Korkoriskin ei katsota olevan olennainen sijoitusten kokonaisriskien kannalta.

### Maksuvalmiusriski

Lapin yliopiston maksuvalmiusriski on varsin pieni johtuen sijoitustoiminnan allokaatiosta. Pääosa investoinneista tehdään likvideihin rahasto-osuuksiin tai suoriin osakesijoituksiin. Maksuvalmiusriskiä hallitaan sijoitusten allokaatiolla sekä toimitaan sijoitussuunnitelman mukaisesti.

### Luottoriski

Lapin yliopiston luottoriski on sijoitustoimintaan pieni. Sijoitustoiminnan riskeihin liittyvät mahdolliset taloudelliset vaikutukset nousevat esiin korkoriskin ja hintariskin kautta. Sijoitustoimintaan liittyvää vastapuoliriskiä hallitaan hajauttamalla sijoituksia laajasti sekä varmistamalla, että määritetyt limiitit eivät ylitä.

## Luettelo kirjanpitokirjoista, tositteista ja säilytystavoista

### Luettelo Lapin yliopiston kirjanpitokirjoista ja tositteiden lajeista sekä säilytystavoista 31.12.2025

	Tositelaji	Käytetyt tositenumerot	Säilytystapa
Pankkitositteet, Basware	12	3000000-3002924	sähköisessä muodossa
Kassatositteet, Ceepos	13	4000000-4000210	sähköisessä muodossa
Muistiotositteet, Martti	14	50000000-50000622	sähköisessä muodossa
BI palkkatositteet työajan suhteessa	16	9000000-9000023	sähköisessä muodossa
Sisäinen muistio, Martti	17	7000000-7000098	sähköisessä muodossa
Palkkatositteet, Mepco	19	2000000-2000042	sähköisessä muodossa
Lappi kirjanpitoliittymä, excel	2C	20000-20072	sähköisessä muodossa
Pankin viitesuoritukset, Basware	30	70000000-70001311	sähköisessä muodossa
Palvelukassa viitesuoritukset	35	75000000-75000000	sähköisessä muodossa
Myyntilasku, DataPrisma	73	730000-730327	sähköisessä muodossa
Myyntilasku, hyvityslasku, DataPrisma	74	740000-740048	sähköisessä muodossa
Ostolaskut, Martti	KR	1900000001-1900007724	sähköisessä muodossa
Ostolaskut, hyvityslaskut, Martti	KG	1700000002-1700000240	sähköisessä muodossa
Toimittajat, maksusuoritukset	KZ	1500000000-1500007120	sähköisessä muodossa
Käyttöomaisuuskirjanpidon tositteet	AA	100000343-100003999	sähköisessä muodossa
Kirjanpitotositteet	AB	100000000-100004295	sähköisessä muodossa
Käyttöomaisuuden poistoajot	AF	300000000-300000023	sähköisessä muodossa
Konsernimuistio	C2	801000	sähköisessä muodossa
Asiakkaat, maksun kirjaus myyntireskontraan	DZ	1400000000-1400000605	sähköisessä muodossa
Matkalaskut, M2	M2	1100000-1104392	sähköisessä muodossa
Myyntilaskut, SAP	RV	1300000000-1300001857	sähköisessä muodossa
Pääkirjatilitositteet, SAP	SA	100000014-100004294	sähköisessä muodossa
Toissijaiskustannustositteet, SAP	CO	88000000-88003608	sähköisessä muodossa
Pääkirja		S_ALR_87012282	sähköisessä muodossa
Päiväkirja		S_ALR_87012287	sähköisessä muodossa
Tuloslaskelma ja tase		S_ALR_87012284, FC10N - Taseet	sähköisessä muodossa
Ostoreskontraerittelyt		S_ALR_87012103	sähköisessä muodossa
Myyntireskontraerittelyt		S_ALR_87012197	sähköisessä muodossa
Käyttöomaisuuskirjanpidon erittelyt		S_ALR_87011990	sähköisessä muodossa

Sähköisessä muodossa KTM:n päätöksen 47/1998 mukaisesti arkistoitava kirjanpitoaineisto on tallennettuna CSC Oy:n palvelimilla Espoossa. Muu kirjanpitoaineisto säilytetään yliopiston toimitiloissa.

Tasekirja säilytetään pysyvästi sähköisesti Dynasty -asianhallintajärjestelmässä.

## Allekirjoitukset ja tilintarkastusmerkintä

### *Toimintakertomuksen ja tilinpäätöksen allekirjoitus*

Lapin yliopiston hallitus on hyväksynyt vuoden 2025 tilinpäätösasiakirjat Rovaniemellä 15.4.2026

---

Johanna Buchert, puheenjohtaja

---

Olli Väyrynen, varapuheenjohtaja

---

Kari Salmela, jäsen

---

Eeva-Liisa Rasmus-Moilanen, jäsen

---

Markku Ollikainen, jäsen

---

Jarno Valkonen, jäsen

---

Jonna Häkkinen, jäsen

---

Heikki Huilaja, jäsen

---

Katariina Soudunsaari, jäsen

---

Alexandra Aho, jäsen

---

Miikka Keränen, jäsen

---

Antti Syväjärvi, rehtori

### ***Tilintarkastusmerkintä***

Suoritetusta tilintarkastuksesta on tänään annettu kertomus.

Rovaniemellä, sähköisen allekirjoituksen päivämäärällä.

KPMG Oy Ab  
tilintarkastusyhteisö

---

Juha Väärälä  
KHT, JHT

---

Heidi Hyry  
KHT, JHT